

# あさぎり

# 1

## ICTで実現!!

浅草〜岡原900キロ離れた落語の授業



年末年始の感染拡大を防ぎましょう  
デマンド交通愛称決定！  
年末年始保存版

ごみ収集日や当番医などのお知らせ

P6

P9

P12,13

# 令和三年 年頭の挨拶

あさぎり町長 尾鷹一範

謹んで新年のご挨拶を申し上げます。今年はコロナ禍での新年となりましたが、皆さまには健やかに新春をお迎えのことと思います。

昨年は、コロナウイルス感染症の感染防止の取り組みにご協力いただき感謝申し上げます。今年は感染を予防しながら、可能な限り、日頃と変わらない経済活動や社会活動をお願いします。

7月豪雨では、あさぎり町内でも各地で浸水被害がありました。被災された皆様は心よりお見舞い申し上げます。給水施設も被災し岡原地区を中心に断水が続き、球磨川の沿岸の住宅地や農地で内水氾濫が発生、住宅や畜産・

農作物にも大きな被害が発生しました。道路や河川、農地や農業施設にも多くの被害が発生し、これから復旧工事が始まります。中小河川の土砂の浚渫も

県および町で取り組んで参ります。内水氾濫が毎年発生している河川への対策も国土交通省に要望しております。

くま川鉄道の復旧にも地域が一体となって取り組みます。蒲島知事が表明されました緑の流域治水も町民の意見を尊重しながら慎重に進めて参ります。

さらに、3年生を対象に講話を行いました。講話の内容は少子高齢化や、農業など産業の動きなど町の現状を伝え、次の世代のための町の取り組みとして「子育てがしやすく、若者が活躍する町づくり」「デジタル化など新しい時代の流れを力にして、豊かな町づくり」「安全で安心で、幸せを感じる健幸な町づくり」の3つの基本計画を立て、事業に取り組んでいることを説明しました。最後に「あさぎり町の未来のために君たちの力を期待している。」とお願いました。

今年は校区ごとに行政報告会や座談会を開催したいと考えております。コロナウイルス感染症と7月豪雨災害からの復

興の中で、今年も大変な一年になると思いますが、力を合わせてこの試練を乗り越え、あさぎり町の更なる発展と、幸せを感じるまちづくりにつなげて行きたいと気を引き締めています。

最後に、皆さまのご健勝とご活躍をお祈り申し上げます。年頭の挨拶いたします。

※ラボとは「研究する場所」という意味です





▲浅草からの落語中継に見入る児童たち

11月24日、東京浅草の一般社団法人落語協会と岡原小学校（徳田雅人校長）をインターネットで結び、真打である柳家さん喬師匠の落語の授業を5年生が受けました。国のGIGAスクール構想における町立小中学校のICT推進を受け、岡原小学校を実践モデル校とした取り組みとなります。

落語におけるしぐさや道具の解説など、遠く浅草からインターネット越しに届く貴重な話や本格的な落語の小噺に児童たちは熱心に見入っていました。

### 夢をかなえるために ～巻誠一郎さん講演会～



▲夢の実現のための4つのポイントを語る巻さん

11月24日、熊本県オリンピック・パラリンピック教育推進校への講師派遣事業として、サッカー元日本代表である巻誠一郎さんがあさざり中学校で講演会を行いました。巻さんは「夢を実現するために」と題して、①届きそうで届かない目標を立てる、②短所を長所に変える、③他人がやりたくないことを率先してやる、④感謝・素直・あきらめない心を持つ、の4つのポイントと、スマホなどで情報を得やすい昨今、知識だけでなく自ら実践する事と合わせれば乗算的に効果がついてくるので、どんどんチャレンジして欲しいと熱く生徒たちに語りかけました。

## もくじ

2021年1月 No.213

- 02 町長年頭の挨拶
- 03 町のできごと
- 06 新型コロナウイルス感染防止対策
- 08 子宮けいがん予防接種  
郷土玩具づくり体験教室
- 09 デマンド交通愛称決定  
豪雨災害保育料減免
- 10 新成人の国民年金  
消費者無料法律相談
- 11 職員採用試験（追加採用）  
申告・納税はe-Tax
- 12 【年末年始保存版】  
年末年始のごみ収集  
上下水道課のお知らせ
- 13 【年末年始保存版】  
休日当番医・当番薬局
- 14 健康づくり応援店紹介
- 15 まちの保健室  
地域おこし協力隊通信
- 16 ハローエブリワン  
婦人会活動
- 17 サロンだより
- 18 図書館へ行こう  
青年団活動報告
- 19 求人情報
- 20 暮らしの情報
- 22 天ぷら油回収のお知らせ  
ごみ情報
- 23 1月の行事予定
- 24 天草・維和島めぐり募集

### 今月の表紙

ICT授業を目の当たりにして、未来をかいま見た様な気持ちになりました。国が進めるデジタル変革により、私たちの身の回りの暮らしが変貌していくことになるでしょう。かつて漫画やアニメで見た未来の暮らしが、すぐそこまで近づいているようです。



## 黒木イソヨさん 100 歳祝い

黒木イソヨさん（寺池区）が、11月24日に100歳の誕生日を迎えました。イソヨさんは多良木町久米の出身で、姪の兼田真理子さん家族と一緒に生活しています。早くにご主人を亡くされ子どももいなかったため、弟さんのご家族と生活していました。病院の調理師として働き「若い者に迷惑かけられん」と歩いたり、グランドゴルフを楽しんだりしていました。今は「月明館」に週4回通い、おだやかな生活を過ごしています。木下高齢福祉課長の「町からお祝いです。これからも元気にお過ごしください」の言葉に「はーい、お世話になりました」とニコリ答えました。



▲記念品を受け取るイソヨさん（右）

## 母校に図書カードを贈りました



▲図書カードを贈る森田氏（中央）と愛甲氏（右）

須恵小学校（東誠志校長）の昭和47年度卒業生が、還暦祝いを行った記念として母校に図書カードを贈りました。還暦祝いに参加した14名を代表して、実行委員長である森田浩俊さんと委員の愛甲博文さん（ともに寺池区）が11月25日に母校の須恵小学校を訪れ、同校長へ図書カードを手渡しました。東校長は「地域からの須恵小への支援に感謝している。本校児童は本が好きなので大切にに使わせていただきたい」と感謝を述べました。

## 農業会議・認定農業者会が義援金を贈りました

11月6日、一般社団法人熊本県農業会議の森日出輝会長と熊本県認定農業者連絡会議の西原禎二会長が役場を訪れ、豪雨災害の義援金を町に贈りました。

森会長と西原会長はともに、被災した農家の再建のために役立てて欲しいと述べ、町長に義援金を手渡しました。

また、同席した町農業委員会の杉下和治会長と町認定農業者協議会の桑原利典会長が町内における農業被害の状況を説明し、再建のための早急な対応が必要との要望を町長に伝えました。



▲森会長（左から2人目）と西原会長（左）

## 命の大切さを風化させることなく ～戦没者追悼式～



▲追悼の言葉を述べる橋口響遺族代表（上段）とメッセージを読み上げる松本充樹さん（左下）、土肥瑛太さん（右下）

戦没者追悼式が11月7日に免田地区体育館で開催されました。式では、黙祷、町長式辞、来賓による追悼の言葉のあと、ステージに戦没者の名前が写し出される中、参加者一人一人が献花を行い哀悼の意を表しました。今年度は町内の小中学校を代表して、深田小学校児童会4人と、中学校生徒会5人が出席しました。最後に児童代表6年の松本充樹さん、中学校生徒会長3年の土肥瑛太さんが作文と平和のメッセージをそれぞれ読み上げました。

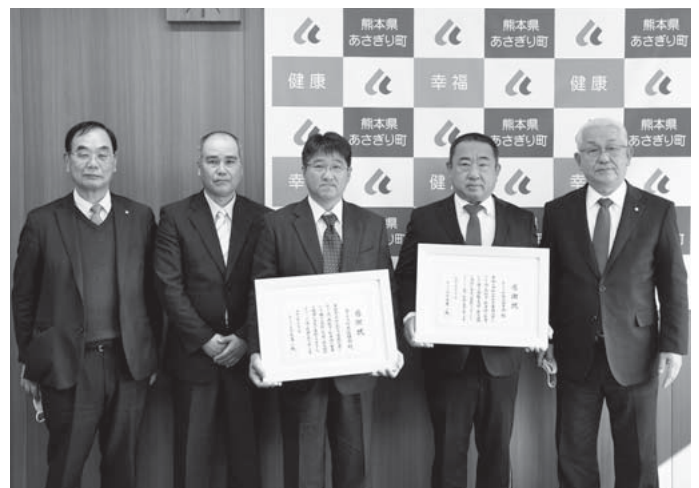
## 防災協力会と水道組合に感謝状を贈りました

12月1日、役場本庁舎において、豪雨災害の発災直後から復旧作業に尽力された、防災協力会（青木建設(株)満石良彦会長）と水道組合（(株)球磨設備 杉山圭司組合長）に町から感謝状の贈呈式が行われました。

防災協力会は、町内各所で発生した道路損壊箇所の応急工事や崩土による土砂撤去などを行い、特に皆越地区の孤立化の解消に大きく貢献しました。

また、水道組合は岡原地区および上地区の広い範囲に発生した断水を解消すべく、被災した水道施設の復旧作業に貢献しました。

町長から各団体の町への貢献をねぎらう言葉を述べ、各代表へ感謝状を贈りました。



▲感謝状を受ける満石会長（右）と杉山組合長（左）

## 防災協力会が線路内の雑草を撤去



▲フォークを手に雑草を集める参加者

11月24日、町内の建設業者で組織している「防災協力会」がボランティア作業の一環として、くま川鉄道線路内の雑草の撤去を行いました。

作業には全26社、計35人が参加。半日ですべての雑草の撤去を終えました。

## 人権ツリーを設置



▲人権擁護委員協議会のみなさん

12月4日、人吉人権擁護委員協議会のみなさんが生涯学習センター玄関に人権川柳コンテストの入賞作品が飾り付けられたクリスマスツリーを設置しました。お立ち寄りの際にぜひご覧ください。

# 年末年始の感染拡大を防ぎましょう

年末年始に向け、人の動きも活発化することから、急速な感染拡大が懸念されています。穏やかな新年を迎えるためにも、感染防止対策の実践をお願いいたします。

## ■感染リスクが高まる「5つの場面」を避けましょう！

### 感染リスクが高まる「5つの場面」

#### 場面① 飲酒を伴う懇親会等

- 飲酒の影響で気分が高揚すると同時に注意力が低下する。また、聴覚が鈍麻し、大きな声になりやすい。
- 特に敷居などで区切られている狭い空間に、長時間、大人数が滞在すると、感染リスクが高まる。
- また、回し飲みや箸などの共用が感染のリスクを高める。



#### 場面② 大人数や長時間におよぶ飲食

- 長時間におよぶ飲食、接待を伴う飲食、深夜のはしご酒では、短時間の食事に比べて、感染リスクが高まる。
- 大人数、例えば5人以上の飲食では、大声になり飛沫が飛びやすくなるため、感染リスクが高まる。



#### 場面③ マスクなしでの会話

- マスクなしに近距離で会話をすることで、飛沫感染やマイクロ飛沫感染での感染リスクが高まる。
- マスクなしでの感染例としては、昼カラオケなどの事例が確認されている。
- 車やバスで移動する際の車中でも注意が必要。



#### 場面④ 狭い空間での共同生活

- 狭い空間での共同生活は、長時間にわたり閉鎖空間が共有されるため、感染リスクが高まる。
- 寮の部屋やトイレなどの共用部分での感染が疑われる事例が報告されている。



#### 場面⑤ 居場所の切り替わり

- 仕事での休憩時間に入った時など、居場所が切り替わると、気の緩みや環境の変化により、感染リスクが高まることもある。
- 休憩室、喫煙所、更衣室での感染が疑われる事例が確認されている。



## ■基本的な感染防止対策を継続しましょう！

～仕事場・家庭内にウイルスを持ち込まないためにも対策を徹底しましょう～

- 症状が無くても、マスクを着用する。
  - こまめな手洗い・手指の消毒をおこなう。
  - 発熱時は仕事などを休み、すぐにかかりつけの医療機関に電話で相談する。
- ※特に感染リスクが高まる「5つの場面」でおおそかにならないように注意してください！

## ■旅行・外出する際のお願い

- 「三つの密」のある場所や感染が流行している県外への旅行・外出などを控え、やむを得ない場合は感染防止対策の徹底と三密を回避する行動をとってください。
- 発熱などの症状がある場合は外出せず、すぐにかかりつけの医療機関に電話し、受診してください。

## ■飲食店の利用・会食などを行う場合に気をつけること

- 感染防止対策取組施設のステッカーを掲示していないなど、感染防止対策のできていない店舗の利用を控えてください。
- 夜遅い時間までの飲酒や会合など、感染拡大につながる行動を控えましょう。



# 新型コロナウイルス感染症を拡大させないために 私たちができる3つのこと ～予防と対応、そして人権の尊重を～

新型コロナウイルス感染症により、感染が流行している地域への移動を控えたり、人と人との距離を確保したりするなど、「新しい生活様式」を取り入れていくことが示されています。そのような中、感染症を拡大させないためには、感染された方やそのご家族が安心して治療を受け、医療や介護など社会生活を支えるために対応しているすべての方々が業務に専念できるような社会環境を整えることが必要です。

## ① 誰でもいつでも感染する可能性はあるという心構えを持ちましょう

まずは、手洗いや咳エチケット、マスク着用などの予防をしっかり行いましょう。しかし、どれだけ気を付けていても、感染症は誰でもいつでも感染する可能性があり、また自分が誰かに感染させる可能性もあるものです。まずは、手洗いや咳エチケット、マスク着用などの予防をしっかり行いましょう。そのため、「自分も感染しているかも」という考えのもと、発熱等の風邪症状がみられるときは、学校や仕事を休み、外出を控えることも大切です。

## ② 正確な情報に基づいた判断・行動を心がけましょう

このウイルスについては、わからないことが多く、不安や恐れから冷静な判断ができなくなることもあります。憶測やうわさに基づく行動は、過度の不安をまねき、誰かを傷つけることにつながる恐れがあります。特に、インターネットやSNSでは、情報が短時間に多くの人に広がってしまいます。

不確かな情報は広めず、国や県、市町村が発信する正確な情報を入手するように努めましょう。

## ③ 感染症をともに乗り越えていくために“人権”を尊重しましょう

感染症に対する不安や恐れから、感染症に関わる人々を日常生活から遠ざけたり、誹謗・中傷したりすることは、人と人との信頼関係や社会のつながりを壊すことにつながります。結果として、本来避けなければならないウイルスではなく、感染症に向き合っている方々の生活に支障をきたすこととなります。感染症については、予防や治療といった医学的な対応が不可欠ですが、感染の拡大を抑えるためには、人権を尊重し、人と人をつなぐ信頼関係を築いていくことが重要なのです。

感染症について正しい知識を持ち、自ら予防するとともに、感染された方やそのご家族、医療や介護などに携わる方々に対する差別や不適切な扱いが起らないよう、社会全体で支えていくことが求められています。

● 新型コロナウイルス感染症に関する人権相談窓口	熊本県人権センター (人権相談)	☎ 096-384-5822 受付時間 9時～12時/13時～16時 (土曜・日曜・祝日を除く)
	みんなの人権110番 (全国共通人権相談ダイヤル)	☎ 0570-003-110 受付時間8時30分～17時15分 (土曜・日曜・祝日を除く)
	子どもの人権110番	☎ 0120-007-110 (通話料無料) 受付時間8時30分～17時15分 (土曜・日曜・祝日を除く)
	外国語人権相談ダイヤル	☎ 0570-090911 (コールセンターまでの通話料がかかります) 受付時間9時～17時 (土曜・日曜・祝日を除く)
	インターネット人権相談	URL <a href="http://www.moj.go.jp/JINKEN/jinken113.html">http://www.moj.go.jp/JINKEN/jinken113.html</a>



©2010熊本県くまモン

問い合わせ 教育委員会 ☎ 45-7226

# 小学校6年から高校1年生相当の女の子と保護者の方へ大切なお知らせ ～子宮けいがんワクチンの予防接種～

## ○子宮けいがんについて

子宮けいがんは、ヒトパピローマ（HPV）というウイルスが原因で起こり、若い世代の女性のがんの中で多くを占めるがんです。日本では毎年、約1.1万人の女性がかかる病気で、さらに毎年、約2,800人の女性が亡くなっています。

## ○HPVワクチンの効果

HPVワクチンは、子宮けいがんをおこしやすいウイルスの感染を防ぐことができます。そのことにより、子宮けいがんの原因の50～70%を防ぎます。

## ○HPVワクチンのリスク

HPVワクチン接種後には、多くの方に、接種部位の痛みや腫れ、赤みなどが起こることがあります。筋肉注射という接種方法で、痛みが強いと感じる方もいます。

ワクチンの接種を受けた後に、まれですが、広範囲の痛み、手足の動かしにくさ、体の一部が勝手に動いてしまうなどのことが見られたことから、他の予防接種のような個別通知はしておりません。

## ○ワクチンを希望する場合

小学校6年～高校1年相当の女の子は、ワクチン接種が無料で受けられます。

接種を希望される場合は、ホームページに記載しておりますリーフレットをお読みいただき、ワクチンの効果とリスクを理解された上で、事前に健康推進課へご連絡ください。



問い合わせ 健康推進課 ☎ 45-7216

## グニャグニャ<sup>たこ</sup>凧を作ってみよう!!

～郷土玩具づくり体験教室を開催します～

凧は古くから正月や節句の子どもたちの遊びとして親しまれてきました。今回の体験教室ではグニャグニャ凧を作ります！遊んでも楽しい凧を作ってみませんか？皆さんの参加をお待ちしております。

日 時	令和3年1月24日（日） 午後1時30分から午後4時
場 所	須恵文化ホール大会議室
内 容	和凧（グニャグニャ凧）作り
講 師	澁谷 良知 氏（元「放課後の達人」）
参 加 料	材料代 500円（当日いただきます）
募集人数	30人（保護者同伴可）【先着順】
締 切	令和3年1月15日（金）まで



問い合わせ 教育委員会 ☎ 45-7226



## デマンド交通の愛称が決定しました！ 愛称は『ほのぼの号』です！

結果	作品名	応募者名	行政区
最優秀賞	ほのぼの号	工土 涼平	吉井区
佳作	あさぎりぐるりん号	工土紗登子	吉井区
佳作	⑤さいくる	久保田俊郎	下永里区
佳作	さとバス	皆越 圭哉	石坂区
佳作	笑顔タクシー	國政 節子	平和区
佳作	四ツ葉タクシー	國政 節子	平和区



▲賞状と記念品を受け取る涼平くん（中央）

『ほのぼの号』は、予約制の乗合タクシーです。登録いただいた皆様のご自宅と指定乗降場とを結びます。一般タクシーとは違い、乗り合いでの利用になりますので、乗降車時にご自分で手荷物を運んでいただき、大きな荷物の持ち込みもご遠慮いただきます。また、介助が必要な人は、介助者の同乗（事前登録及び同乗時に賃料300円が必要）をお願いします。

どうか、誰もが気持ちよく『ほのぼの号』を利用できるよう、ご協力をよろしくお願いいたします。

### 『ほのぼの号』外部予約（インターネット予約）のご紹介

『ほのぼの号』は、電話（0966-49-2019）によるオペレーター対応予約ですが、スマートフォンやパソコンによる外部予約も可能となりました。操作方法を説明したチラシを準備していますので、外部予約を希望される場合は生活福祉課までご連絡ください。

## ～豪雨災害で被災されたご家庭へ～ 保育料を減免します

認定こども園・保育園を利用されているご家庭で、令和2年7月豪雨災害で住家が被災し、以下に該当する場合は保育料を最大6か月分減免します。すでに支払い済みの保育料は還付を行いますので、12月28日（月）までに生活福祉課まで申し込みください。

<b>対象者</b>	入所児童の保護者またはその世帯の生計を主に維持する人で、その住まいが災害により受けた被害の程度が全壊、大規模半壊、半壊または準半壊の世帯（他市町村で被災し転入した世帯も含む）
<b>減免額</b>	全額免除
<b>期間</b>	令和2年7月分から令和2年12月分まで（他市町村より転入した人については、教育・保育施設の利用開始日から令和2年12月分まで）
<b>必要なもの</b>	り災証明書の写し、印鑑

問い合わせ 生活福祉課 ☎ 45-7214

## ～新成人の皆さんへ～ 20歳になったら国民年金

国民年金は、老後や病気・事故による障害、家族の働き手が亡くなった時などに、働いている世代みんな  
で支えようという制度です。20歳から60歳までの人の加入が義務付けられており、20歳になると日本年金  
機構から国民年金加入のお知らせと年金手帳が届きます。年金手帳は大切に保管してください。

### 国民年金のポイント

#### ●将来の大きな支えになります

20歳から60歳までの人が加入し、保険料を納める制度です。  
国の責任により安定して運営され、年金の給付は生涯にわたって保障されます。

#### ●老後のためだけのものではありません

年をとったときの老齢年金のほか、障害年金や遺族年金もあります。  
障害年金は障がいの状態に応じて受け取れます。また遺族年金は加入者が死亡した場合、その  
加入者により生計を維持されていた遺族（「子のある配偶者」や「子」）が受け取れます。

### 学生納付特例制度 と納付猶予制度

#### ●「学生納付特例制度」

学生は一般的に所得が少ないため、本人の所得が一定額以下の場合、国民年金保険料の納付が  
猶予される制度です。対象となる学生は、学校教育法に規定する大学、大学院、短期大学、高  
等学校、高等専門学校、専修学校及び各種学校（修業年限1年以上ある課程）一部の海外大学  
の日本分校に在学する人です。

#### ●「納付猶予制度」

学生でない50歳未満の人で、本人及び配偶者の所得が一定額以下の場合に国民年金保険料の納  
付が猶予される制度です。

※保険料を未納のまま放置すると、年金給付を受け取ることができない場合があります。

問い合わせ 町民課 ☎ 45-7213

## 「消費者無料法律相談会」を開催します

身に覚えがないよくわからない請求ハガキが届いたり、借金や商品の購入トラブルなどでお困りの場合は、  
消費者無料法律相談会で専門家によるアドバイスを受けることができます。

日 時 令和3年1月14日（木）午後1時～午後4時

場 所 商工コミュニティセンター（ポッポ館）1階

相談時間 一人につき30分程度

※予約は不要ですが、予約することも可能です。その場合、予約された人が優先となります。

### <町長からの提言>

悪質業者の手口は年々、巧妙化しており、複雑多様化する消費者問題に対し、消費生活相談窓口の  
充実と町民の消費政策安定と向上を図るため、人吉球磨が一体となり連携して消費者問題に取り組ん  
でおります。

平成26年度からは町民が人吉市消費生活センターへ消費生活相談をできるようになり、専門の相談  
員による、より高度な相談にも対応できるような相談体制をとっています。今後も継続して消費者被  
害を未然に防ぐため、人吉球磨が一体となり連携して相談体制の拡充に努めます。

問い合わせ 商工観光課 ☎ 45-7220

# あさぎり町 職員採用試験（第2回）を行います

試験職種・採用予定人数・受験資格・第一次試験

試験職種	採用予定人数	受験資格	第1次試験
一般事務 (高校卒業程度)	1名程度	平成5年4月2日から平成15年4月1日までに生まれた人	試験日：令和3年1月24日(日) 会場：役場本庁舎（状況により会場が変更となる場合があります。）
一般事務 (社会人経験者)	1名程度	昭和55年4月2日から平成5年4月1日までに生まれた人	
建築技術職	1名程度	昭和55年4月2日以降に生まれた人で、1級または2級建築士の資格を有する人	書類選考 (令和3年1月下旬に審査を実施)

## 申込期間および申込手続き

- 申込期間** 12月17日(木)から令和3年1月8日(金)まで(土、日曜日、年末年始の閉庁日を除く)  
※郵送の場合は、令和3年1月8日(金) **午後5時必着**
- 受付時間** 午前8時30分から午後5時まで
- 申込方法** 町ホームページ (<https://www.town.asagiri.lg.jp/>) から申込書を印刷するか、総務課に用意してある申込書にて申し込みください。

問い合わせ 総務課 ☎ 45-1111

## ネットが便利！申告・納税は「e-Tax」で！

イー  
タックス  
なら、  
こんな  
メリット  
が  
あり  
ます！

自宅で便利!!

税務署に出向くことなく、インターネットを利用して申告や納税などの各種手続きを行えます

紙を節約!!

申告書、申請書、添付書類をインターネットを利用して提出できるため、ペーパーレス化につながります

スピーディー!!

書面で提出した場合より、還付金が早く受け取れます

費用が安い!!

納税証明書の交付請求手数料が、書面請求の場合より安くなります(e-Taxは370円、書面は400円)

書類を省略!!

マイナンバーに関連する本人確認書類または写しの添付が不要です



e-Tax・作成コーナー  
ヘルプデスク

TEL 0570-01-5901 (全国一律市内通話料金)  
月曜日～金曜日午前9時～午後5時(祝日および12/29～1/3を除く)

問い合わせ 税務課 ☎ 45-7212

# 年末年始のごみ収集のお知らせ

日	月	火	水	木	金	土
27日	28日 ●燃えるごみ	29日 ●燃えるごみ	30日	31日	1日	2日
クリーンプラザ開場						
3日	4日 ●燃えるごみ	5日 ●燃えるごみ	6日	7日 ●燃えるごみ	8日 ●燃えるごみ	9日
クリーンプラザ開場						

## ●リサイクルごみの収集日を変更します

- 毎月第1日曜日は岡原地区のリサイクルの日ですが、正月休みにかかるため、第2日曜日に変更になります。詳しくは23ページをご覧ください。

## ●生ごみの収集のお知らせ

<免田地区、上地区（今井・堀角・柳別府）のみ>

- 年末の生ごみの収集は

**25日（金）が最終**となります。年始は4日（月）から通常どおり収集します。

## ●直接クリーンプラザなどへ搬入する場合

- 開場時間は午前8時30分から午後5時までです。
- 免田リサイクルステーションはクリーンプラザと同じ日程で開場していますが、日曜日は午前7時から正午までですのでご注意ください。
- 年末は大変混雑しますので、搬入予定がある場合はお早めをお願いします。

## ●年末年始のし尿くみ取り

- 26日（土）は午前8時30分から午後5時まで受け付けます。年始は5日（火）から通常どおり行います。

問い合わせ <ごみの直接搬入> 人吉球磨クリーンプラザ ☎22-1414  
<し尿くみ取り> (有)球磨清掃公社 ☎42-2614  
<ごみ分別> 町民課 ☎45-7213

# 年末年始にともなう上下水道課からのお知らせ

## 12月分は記載されません（口座振替済のお知らせ）

上下水道使用料金を口座振替で納付している世帯には、毎月の検針票の下段に口座振替済のお知らせを表記していますが、12月29日から始まる年末年始休業の関係により、12月分は表記されません。口座振替の結果は、通帳の記帳などにより確認ください。

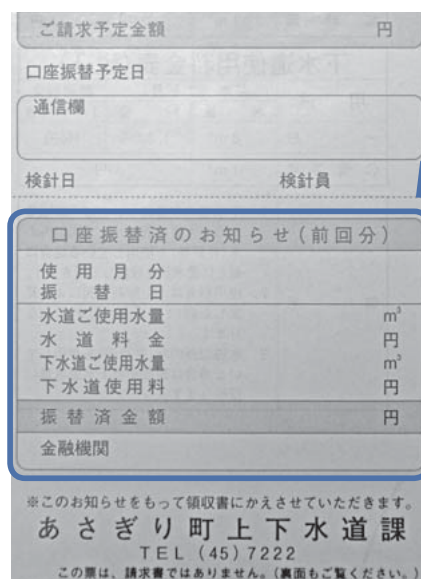
※領収印が必要な場合は、納付書での納付をお願いします。

納付方法変更を希望する場合は、上下水道課までお尋ねください。

## 年末年始の開・閉栓手続きのご案内

年末年始の連休中に水道を中止・開始ご希望の場合は、

**12月25日（金）午前中**までに手続きを済ませてください。手続きが間に合わない場合は期限までに必ずご連絡ください。



問い合わせ 上下水道課 ☎45-7222

年末年始と1月の休日在宅当番医・当番薬局

日	医療機関名	電話番号	薬局名	電話番号
12/29 (火)	古城クリニック	水 上 村 ☎ 44-0321	クスノキ薬局桜の里店	☎ 47-8123
	緒方医院	相 良 村 ☎ 35-0131	くま薬局	☎ 35-1300
	球磨村診療所	球 磨 村 ☎ 32-0377	-	-
	酒瀬川内科	錦 町 ☎ 38-0050	つばめ薬局	☎ 25-2500
	仁田畑クリニック	多 良 木 町 ☎ 42-1123	ひご薬局多良木店	☎ 49-1011
	小川整形外科医院	錦 町 ☎ 38-3455	-	-
	東病院	あさぎり町 ☎ 45-5711	岡原けんこう堂薬局	☎ 45-6023
			きりん薬局岡原店	☎ 45-1280
	犬童内科胃腸科 (午前診療)	あさぎり町 ☎ 45-1125	くるみ薬局	☎ 49-9630
	増田耳鼻咽喉科医院	あさぎり町 ☎ 45-8001	清風薬局サンロード免田店	☎ 49-9600
	宮原医院(内科)9:30～12:30	多 良 木 町 ☎ 42-2082	山口薬局ピーチ店	☎ 42-7712
	宮原医院(整形)9:00～18:00	多 良 木 町 ☎ 42-2082	山口薬局ピーチ店	☎ 42-7712
	こんどう整形外科	あさぎり町 ☎ 45-6555	-	-
	犬童耳鼻咽喉科 (午前診療)	多 良 木 町 ☎ 43-0777	きりん薬局原田店	☎ 42-6900
	そのだ医院	湯 前 町 ☎ 43-2063	犬童薬局	☎ 43-3903
	ほづみ皮膚科医院	錦 町 ☎ 26-5300	-	-
	上球磨クリニック	多 良 木 町 ☎ 42-5868	たらぎ調剤薬局	☎ 43-0221
人吉医療センター小児科	人 吉 市 ☎ 22-2191	さくら調剤薬局医療センター前店	☎ 32-9657	
30 (水)	古城クリニック	水 上 村 ☎ 44-0321	クスノキ薬局桜の里店	☎ 47-8123
	小川整形外科医院	錦 町 ☎ 38-3455	-	-
	東病院	あさぎり町 ☎ 45-5711	岡原けんこう堂薬局	☎ 45-6023
			きりん薬局岡原店	☎ 45-1280
	こんどう整形外科 (午前診療)	あさぎり町 ☎ 45-6555	-	-
	そのだ医院 (午前診療)	湯 前 町 ☎ 43-2063	犬童薬局	☎ 43-3903
	酒瀬川内科 (午前診療)	錦 町 ☎ 38-0050	つばめ薬局	☎ 25-2500
増田クリニック小児科	人 吉 市 ☎ 22-3570	五日町薬局	☎ 23-6228	
31 (木)	東病院	あさぎり町 ☎ 45-5711	岡原けんこう堂薬局	☎ 45-6023
			きりん薬局岡原店	☎ 45-1280
	たかはし小児科内科医院	人 吉 市 ☎ 24-2222	たんぼぼ薬局	☎ 23-6170
1 (金)	東病院	あさぎり町 ☎ 45-5711	岡原けんこう堂薬局	☎ 45-6023
			きりん薬局岡原店	☎ 45-1280
	たかの眼科	あさぎり町 ☎ 47-2550	くるみ薬局	☎ 49-9630
	やまむら小児科・内科	あさぎり町 ☎ 45-0005	エスエス堂きりん本町薬局	☎ 45-6330
2 (土)	犬童耳鼻咽喉科	多 良 木 町 ☎ 43-0777	きりん薬局原田店	☎ 42-6900
	岩井クリニック	あさぎり町 ☎ 49-2181	おかざき薬局	☎ 49-2905
	公立多良木病院小児科	多 良 木 町 ☎ 42-2560	ファークス薬局多良木いちご	☎ 42-6888
			山口薬局	☎ 42-2123
3 (日)	犬童内科胃腸科医院	あさぎり町 ☎ 45-1125	くるみ薬局	☎ 49-9630
	権頭医院	相 良 村 ☎ 36-0008	-	-
	増田クリニック小児科	人 吉 市 ☎ 22-3570	五日町薬局	☎ 23-6228
10 (日)	こんどう整形外科	あさぎり町 ☎ 45-6555	-	-
	高田内科医院	錦 町 ☎ 38-3677	高階誠心堂錦調剤薬局	☎ 38-4940
	たかはし小児科内科医院	人 吉 市 ☎ 24-2222	たんぼぼ薬局	☎ 23-6170
11 (月)	古城クリニック	水 上 村 ☎ 44-0321	クスノキ薬局桜の里店	☎ 47-8123
	田中医院	錦 町 ☎ 38-0061	-	-
	やまむら小児科・内科	あさぎり町 ☎ 45-0005	エスエス堂きりん本町薬局	☎ 45-6330
17 (日)	そのだ医院	湯 前 町 ☎ 43-2063	犬童薬局	☎ 43-3903
	上球磨クリニック	多 良 木 町 ☎ 42-5868	たらぎ調剤薬局	☎ 43-0221
	たかはし小児科内科医院	人 吉 市 ☎ 22-3570	五日町薬局	☎ 23-6228
24 (日)	宮原医院	多 良 木 町 ☎ 42-2082	山口薬局ピーチ店	☎ 42-7712
	酒瀬川内科	錦 町 ☎ 38-0050	つばめ薬局	☎ 25-2500
	堤病院附属九日町診療所小児科	人 吉 市 ☎ 22-2251	さくら調剤薬局九日町店	☎ 22-2162
31 (日)	渡辺医院	多 良 木 町 ☎ 42-2541	高階誠心堂薬局たらぎ店	☎ 42-1117
	ほづみ皮膚科医院	錦 町 ☎ 26-5300	-	-
	人吉医療センター小児科	人 吉 市 ☎ 22-2191	さくら調剤薬局医療センター前店	☎ 32-9657

歯科医年末年始休日診療

日 時 1月3日(日) 午前10時～午後4時

当番医 水上歯科医院

水上村岩野 2666-1

☎ 44-0766

行ってみよう!!

ヘルシーランド  
薬師温泉  
樋渡館長

定食も充実 食事のみは入館無料

地元の食材を使った  
気軽なレストラン。お風呂  
上がりにもうどん、チャンポン、各種  
定食なども提供しています。  
特にチャンポンがオススメ。

やきとり居酒屋てんろく 久保田店



くまもと健康づくり  
応援店

熊本県が指定した、  
健康づくりを推進するお店です。

熊本県ヘルシー外食推進連絡会議

季節のデザートも  
見逃せない

大人気の串盛り

鍋で免疫力アップ  
地元野菜がたっぷり

自然豊かなあさぎり町で  
お客様の笑顔に支えられ  
元気を頂いています。  
球磨郡産のおいしいお米や、地元の  
新鮮な野菜を使った季節の創作メニューなど  
用意してお待ちしております😊

やきとり居酒屋 てんろく

やきとり居酒屋てんろく 久保田店長



## 良い眠りのために

良い眠りは元気の源です。寒い朝に目覚めよく起きるために、自分の睡眠を見直してみませんか？

### ○良い眠りとは

眠り始めてすぐの時間（寝入りばな）に熟睡しているということです。

### ○その理由は

寝入りばなの熟睡しているときに大量分泌される成長ホルモンが傷ついた細胞の修復や新陳代謝を促し、疲労回復します。

### ○熟睡するために

#### ①朝起きたら日光にあたる

（眠りのホルモンのメラトニンが体内で作られ熟睡しやすくなる）

#### ②寝る 90 分前にお風呂でゆっくり湯船につかり、体を温める

（お風呂で上がった体温が下がるのにかかる時間が 90 分で、体温が下がる時に眠くなる）

#### ③寝る前には脳への刺激となるテレビやパソコン・携帯などは見ない

（脳が興奮しやすくなり、寝つきがわるくなる）



わかっているけど、生活習慣が変えられない人もいるでしょう。やれることから習慣にしてみてください。

問い合わせ 健康推進課 ☎ 45-7216

## 『ピザーラがきた』

地域おこし協力隊通信  
NO.42



大家さんに教えてもらったのですが、先日ハローにピザーラが来ました。1年ぶりくらいの味に感動しました。おふくろの味というわけではないのですが、とても懐かしい味がしました。ただ、後日ラポルタで食べたキーマカレーのピザがめちゃくちゃ美味しかったので是非食べてみてください。一人で食べると結構満足できる大きさなので頼み過ぎには気を付けてください。

とうとう 12 月になりますが、あさぎり町の協力隊になって 1 年が過ぎようとしています。

また、あさぎり駅のライトアップが見れるのがとても楽しみです。



熊本県 あさぎり町地域おこし協力隊



『asagiri55』で検索



## 2020 Maru Maru English Day Camp in Asagiri



11月14日、生涯学習センターにおいて、小学5年生の希望者を対象に「2020 まるまる英語デイ・キャンプ」を開催しました。英語に慣れ親しむとともに意欲と自信を高め、また参加者相互の親睦を図るという目的で毎年開催しています。今回は、町内5つの小学校から18人が参加しました。これまで学校で習ってきたことを題材にしたゲームや、11月に行われるアメリカの一大イベント「サンクスギビングデー」の話の聞いたりました。最初は緊張した様子でしたが、チーム対抗でゲームをするうちに打ち解けていき、キャンプ終了後には、「英語が好きになった」「新しい友達ができ良かった」という感想が聞かれました。

問い合わせ 教育委員会 ☎ 45-7226



### あさぎり町婦人会活動！



こんにちは、免田婦人会です。今回は「趣味の講座」を行いましたので紹介します。

10月20日、生涯学習センター大会議室において「暮らしの質を上げる片づけ術」と題し、ライフオーガナイザー®の井上明美さんを講師にお迎えして会員30人弱が片づけ術を学びました。

- ①片づけの目的を明確にして、暮らしの質を上げて人生を豊かにすること
- ②片づけを成功させる秘訣は、自分の基準で“分ける”こと
- ③“もったいない”の見方を変えて必要なものを選びとること

心が変われば行動が変わる。

「まず服からはじめよう」の行動を起こそうかと感じました。



問い合わせ 教育委員会 ☎ 45-7226





## 転倒予防上教室 (上校区)

開催日：第1・第3月曜日 午前9時30分～午前11時30分  
場 所：高齢者コミュニティセンター「白寿荘」

本町で転倒予防教室が始まり約16年。当時から少しずつメンバーは変われど「いつまでも元気に健康でありたい」という思いは今も変わりません。指導者の赤星さん(吉井区)は、従来の転倒予防体操のみならず工夫を交えたストレッチや体操を盛り込み、参加者も「家とは違い意識して体を動かせるからここは大切な場所です!」と喜ばれていました。「いくつになっても自分の事は自分でしたかもんね♪」と、同じ目的を持った者どうし、月2回の通いの場での交流を楽しまれています。



▲どなたでもお気軽にご参加ください♪



▲皆で一緒に取組めるので心強く、楽しいです!!



▲自然と笑顔がこぼれます♪

## すみれ会 (石坂区：上校区)

開催日：年6回 午後1時30分から (参加費100円)  
場 所：種村商店寄り合い場所

「公民館が遠くてサロンに行きたくても参加できない方がいる…」そんな地域の方の思いから、「ならば歩いていける場所でサロンを開催してみよう!」と、今年から旧商店の一角をお借りして始まったすみれ会です。今回はこんにやく作りを企画され、今ではなかなか作る機会もなくなった手作りこんにやくを、皆さん協力しながら作り上げました。皆さん隣り組同士。気兼ねない関係で久しぶりの再会を喜び、昔話に花を咲かせます。日頃から畑仕事や野菜作りを頑張る人も多いですが、そんな合間のすみれ会で、またイキイキとした笑顔が輝いていました!



▲昔話で「じゃったじゃったな～」と盛り上がり♪



▲この日は石坂見守り隊の活動日!「アラア皆さん、ここで元気の確認できました～笑」



▲この地で仲間とイキイキと、これからも自分らしく輝きます★

問い合わせ 高齢福祉課 ☎ 45-7215 / 社会福祉協議会 ☎ 49-4505

# 図書館へ行こう！

## 生涯学習センター図書館 今月のおすすめ本



### 『余った毛糸で編む 小物総集編全90点』

ブティック社

毛糸が余ってもったいない  
と思うことはありませんか？  
この本では、使う毛糸のグラム  
数が書かれているので、  
様々な色の毛糸を組み合わせ  
たあったか小物が作れます。  
ぜひご活用ください♪

## 新着案内

生涯学習センター図書館	せきれい館図書館
冷たい校舎の時は止まる 上・下 辻村 深月 / 著	メリークリスマス 世界の子ども のクリスマス R.B. ウィルツ / 文ほか
「織細さん」の本 武田 友紀 / 著	賢者のおくりもの ホ・ハツ / 原作、いもとようこ / 文絵
丸鶏レシピ うまみを丸ごと いただきます コウ 静子 / 著	おとしだまをいっぱいもらおうコッ きむら ゆういち / 作、南知里 / 絵
オープンなしで激ウマッ!スイーツ 楽勝70品 you / 著	おりこうなアニカ I財・バズ / 作絵、いしいとしこ / 訳
「大人のADHD」のための 片づけ力 司馬 理英子 / 監修	おかしなゆき ふしぎなこおり 片平 孝 / 写真・文

## 年末年始にともなう休館のお知らせ

年末年始にともない、図書館を休館いたします。  
※生涯学習センター図書館の本を返却される場合は、  
正面玄関に設置している『返却ポスト』をご利用く  
ださい。

### ★年末年始休館期間★

12月28日(月)～1月4日(月)まで

### 《生涯学習センター図書館》

午前9時～午後5時(水・土・日曜日)

午前9時～午後7時(火・木・金曜日)

※7月～9月は午後8時まで

### 《せきれい館図書館》 午前9時～午後5時

《休館日》 月曜日・年末年始

※祝日の場合は翌日が休館日

《問い合わせ》 生涯学習センター図書館 45-7288

## あさぎり町青年団

## 駅前イルミネーション点灯中！

冬の駅前を鮮やかに彩るイルミネーションをお楽しみください。

少しでも皆さまの心を灯すことができますように...

### <青年団活動報告>

11月28・29日の両日、商工会青年部の戸高さんが構想したデザインを基に、JA青壮年部の尾方さんをリーダーとして青年団を含めたみんなで和気あいあいと設置作業を行いました！交流を深めることができる機会がコロナ禍により激減している現在、設置作業を通して今年も交流できたことを嬉しく感じました。

# 求 人 情 報

12月1日 現在

問い合わせ あさぎり町定住促進  
無料職業紹介所(商工観光課内)  
☎ 45-7200

◎詳しい内容を知りたい人、応募を希望される人は、あさぎり町定住促進無料職業紹介所までご相談ください。

◎応募される際には当紹介所が発行する紹介状が必要です。

◎随時紹介を行っていますので、すでに求人終了となっている場合があることをご了承ください。

◎紹介所には、こちらに掲載している情報以外の情報がある場合もございます。※賃金欄は『基本給』を掲載しています。

職種・雇用形態・紹介期限	年齢	賃金 (基本給)	求人者名	就業場所	就業時間	加入 保険	免許資格・学歴・ 雇用期間など	採用 人数
労務作業員 (パートタイム) a2-59 試用期間：あり 紹介期限：R2.12.28	不問	時給 850～ 900円	一般社団法人 あさぎり町農 業支援セン ター	あさぎり町免田 東1199 (※あさぎり町 内の各農家)	9:00～16:00 (作物の生育状況等 により土・日・祝、 出勤、有り)	雇用 労災	・普通自動車運転免許(AT 限定可)	若干 名
介護職員【特別養護老人ホーム】 (パートタイム) a2-58 試用期間：3ヶ月 紹介期限：R3.2.28	不問	時給 900～ 1,185円	社会福祉法人 東陽会(りゅ うぎんか)	あさぎり町免田 東3333	8:30～17:30	雇用 労災 厚年 健康	・普通自動車運転免許(AT 限定可)	1人
介護職員・介護福祉士 【特別養護老人ホーム】 (フルタイム) a2-57 試用期間：3ヶ月 紹介期限：R3.2.28	不問	日月給 166,800～ 210,600円	社会福祉法人 東陽会(りゅ うぎんか)	あさぎり町免田 東3333	① 8:30～17:30 ② 6:30～15:30 ③ 12:00～21:00 ④ 17:00～9:00	雇用 労災 厚年 健康	・介護福祉士 ・普通自動車運転免許(AT 限定可)	2人
看護職員【特別養護老人ホーム】 (パートタイム) a2-56 試用期間：3ヶ月 紹介期限：R3.2.28	不問	時給 1,060～ 1,405円	社会福祉法人 東陽会(りゅ うぎんか)	あさぎり町免田 東3333	① 8:30～15:30 ② 9:00～16:00 ③ 10:30～17:30	雇用 労災 厚年 健康	・正看護師または准看護師 (経験者優遇) ・普通自動車運転免許(AT 限定可)	1人
交通誘導警備員【正社員】 a2-55 試用期間：3ヶ月 紹介期限：R3.1.31	18歳 以上	月給 163,200～ 204,000円	株式会社セー フティサービ ス	あさぎり町免田 西2664-14	8:00～17:00	雇用 労災 厚年 健康	・普通自動車運転免許(AT 限定可) ・原付バイク(50cc)免 許可	10人
営業及び事務職【正社員以外】 (フルタイム) a2-53 試用期間：3ヶ月 紹介期限：R2.12.28	64歳 以下	時給 820円 (144,320円)	有限会社 あさぎり町ふ るさと振興社	あさぎり町上北 1972-1	① 8:00～17:00 ② 8:30～17:30	雇用 労災 厚年 健康	・普通自動車運転免許(AT 限定可)	1人
折箱製造部(アルバイト) a2-45 試用期間：3ヶ月 紹介期限：R2.12.31	不問	時給 800～ 820円	酒井物産ファ クトリー株式 会社	多良木町多良木 2797	8:20～17:00	雇用 労災	・なし【急募】	3人
折箱製造部(パート) a2-44 試用期間：3ヶ月 紹介期限：R2.12.31	50歳 以下	時給 800～ 820円	酒井物産ファ クトリー株式 会社	多良木町多良木 2797	8:20～17:00	雇用 労災 厚年 健康	・高卒以上【急募】	5人



## 豪雨災害による申告・ 期限のお知らせ

令和2年7月豪雨により被災された皆様に、心からお見舞い申し上げます。

人吉市・球磨郡に納税地がある納税者につきましては、令和2年7月4日から令和3年1月31日までの間に到来する全ての国税の申告・納付等の期限が、令和3年2月1日（月）となります。申告・納付等の必要がある方は、令和3年2月1日（月）までに手続きをお願いいたします。

### <振替納税をご利用の納税者>

延長後の振替納付日は、次のとおりとなります。

消費税及び地方消費税（個人事業者）

- (1) 令和2年分中間申告分（複数回ある場合は全て）  
令和3年2月25日
- (2) 課税期間の特例を選択している者（複数回ある場合は全て）  
令和3年2月25日

※令和2年分の申告所得税及び復興特別所得税の予定納税第一期分（7月31日納期限）及び第二期分（11月30日納期限）については、災害等による期限延長により予定納税額の納期限がその年の12月31日よりも後となることから、期限延長による予定納税額は無いものとなるため、納付いただく必要はありません。

令和2年7月豪雨による災害等により、期限までに申告・納付等の手続きが困難な人は、人吉税務署にご相談下さい。

### ■問い合わせ

人吉税務署

☎ 0966-23-2311

※自動音声案内



## 広域行政組合入札参加資格 申請を受け付けます

令和3・4年度において人吉球磨広域行政組合が発注する建設工事、測量・建設コンサルタント及び物品調達に係る入札参加を希望される人について、下記のとおり競争入札参加資格申請書の受け付けを実施します。

### <申請方法>

原則、郵送のみ

### <受付期間>

令和3年2月1日（月）から  
令和3年2月28日（日）まで  
※当日消印有効

詳細・様式等については、人吉球磨広域行政組合のホームページ（<https://www.hitoyoshikum.com>）をご覧ください。

### ■問い合わせ

人吉球磨広域行政組合  
総務課契約係

☎ 0966-23-3080



## わくわく！パレアフエスタ vol.19 配信します

「わくわく！パレアフエスタ vol19」を熊本県生涯学習推進センター公式 YouTube チャンネルにて動画配信します。配信期間は、令和3年1月23日（土）から令和4年3月31日（木）まで。「見て、聞いて、学んで、チャレンジ」など、子どもが動画視聴を通して、学び、体験できるプログラムを提供します。

このプログラムに関する詳しい情報は、熊本県生涯学習推進センターホームページをご覧ください。様々なプログラムを提供しております。ぜひインターネット上でお楽しみください。

### ■問い合わせ

熊本県生涯学習推進センター

☎ 096-355-4312

# くらしの 情報

### ◎本庁舎

総務課	☎ 45-1111
企画財政課	☎ 45-7211
税務課	☎ 45-7212
町民課	☎ 45-7213
会計課	☎ 45-7224
健康推進課	☎ 45-7216
生活福祉課	☎ 45-7214
高齢福祉課	☎ 45-7215
高齢福祉課 地域包括支援センター	☎ 45-7231
上下水道課	☎ 45-7222

### ◎総合福祉センター

農業委員会	☎ 45-7225
農業支援センター	☎ 45-1134
農林振興課	☎ 45-7218
建設課	☎ 45-7221
高齢福祉課 介護・障害認定審査会	☎ 45-3920
商工観光課	☎ 45-7220

### ◎生涯学習センター

教育委員会	☎ 45-7226
図書館	☎ 45-7288

### ◎各支所など

議会事務局	☎ 47-0312
上支所	☎ 47-0311
岡原支所	☎ 45-2222
須恵支所	☎ 45-1121
深田支所	☎ 45-1133
しらがね寮	☎ 45-6668
社会福祉協議会	☎ 49-4505
学校給食センター	☎ 45-7232

ご用の方は担当課（直通）へ直接お電話ください。（土・日・祝日の支所への電話は、役場本庁舎へ転送されます）

毎週木曜日、町民課窓口の一部業務を午後7時まで延長します。

【業務内容】住民票・戸籍・印鑑証明・一部の税証明の発行、印鑑登録、マイナンバーカードの交付（要予約）、子ども医療費助成申請の受付

## 新しい働き方・休み方が始まっています



### 働き方の新しいスタイル



実践する第一歩として「年次有給休暇の計画的付与制度」の導入を！

年次有給休暇付与計画票による個人別付与方式を活用すれば分散化にもつながります。

・年次有給休暇の計画的付与制度とは？

年次有給休暇の付与日数のうち5日を除いた残りの日数について、労使協定を結べば、計画的に休暇取得日を割り振ることができる制度です。

この制度の導入によって、休暇の取得の確実性が高まり、労働者にとっては予定していた活動が行いやすく、事業主にとっては計画的な業務運営に役立ちます。

働き方・休み方改善ポータルサイト  
<https://work-holiday.mhlw.go.jp/>

#### ■問い合わせ

厚生労働省／熊本県労働局／  
労働基準監督署

## 林業退職金共済制度に加入しましょう

林業退職金共済制度（林退共）年は昭和57年に発足した林業界で働く人のために国が作った退職金制度です。

この制度は、事業主が従事者の働いた日数に応じて掛金となる共済証紙を共済手帳に貼り、その従事者が林業界をやめたときに林退共から退職金を支払うという、いわば林業界全体の退職金制度です。

○掛金は、税法上において、法人では損金、個人企業では必要経費となります。

○掛金の一部を国が免除します。

○雇用事業主が変わっても退職金は企業間を通算して計算されます。

#### <事業主へ>

- ・共済証紙は労働日数に応じて適正に貼付してください。
- ・共済手帳を所持している従事者が林業界を引退するときは、忘れずに退職金を請求するよう指導してください。

詳しくは、最寄りの支部または本部へお問い合わせください。

#### ■問い合わせ

独立行政法人  
勤労者退職金共済機構林業退職金共済事業本部  
☎ 03-6731-2889  
<http://www.rintaikyotaishokukin.go.jp/>

## 感電事故防止のお願い

嵐あげの季節になりましたが、感電事故防止のため、電線付近で嵐あげを行ったり、電柱や鉄塔に昇ったりしないようお願いします。

もしも、嵐などが電線などにかかった場合は、自分で取ろうとせず、最寄りの九州電力送配電までご連絡をお願いします。

#### ■問い合わせ

九州電力送配電株式会社  
☎ 0120-986-958

## 若者サポートステーション やつしろ電話相談

みなさんの心配事や不安に寄り添い「働きたい」という気持ちを応援しています。無料にて実施していますので気軽に相談してください。なお、詳細はホームページからもご覧になれます。

#### <対象>

15歳から49歳までの求職中の方、またはそのご家族の方

#### <日にち>

1月19日、2月16日、3月16日  
(いずれも火曜日)

#### <時間>

13時30分から16時30分まで

#### <場所>

免田保健センター

#### ■問い合わせ

若者サポートステーション  
やつしろ

☎ 0965-37-8739

メール [wakasapo.yatushiro@kirari-co.info](mailto:wakasapo.yatushiro@kirari-co.info)

※新型コロナウイルス感染症感染防止のため、状況によって中止する場合があります。

中止の場合、若者サポートステーションやつしろにてお電話、ビデオ通話にて相談できます。

## 「くま活サポート」登録者募集中！

県と県内企業等が協力し、県内に就職する若者の奨学金返還やUターン費用などを支援します。

現在、2021年度・2022年度に就職する方の登録を受け付けています。支援を受けるためには、就職内定前にあらかじめ制度に登録する必要があります。

#### <支援内容>

奨学金返還支援額  
最大 456万円  
赴任費用等支援額  
最大 50万円

#### ■問い合わせ

熊本県企画課  
☎ 096-333-2018

# 天ぷら油を回収しています

年末年始や日ごろの調理で使用された天ぷら油（家庭廃食用油）を回収しています。植物油以外のものは回収できませんので、以下の注意書きをよく読んでご用意ください。

- 回収場所** 町民課窓口  
**回収時間** 午前8時30分から午後5時  
(月曜～金曜、祝日を除く)  
**回収可能な油** 天ぷら油などの植物油（※ラードなどの動物油、エンジンオイルなどの鉱物油は回収できませんのでご注意ください）  
**回収方法** 天かすなどのゴミを除き、ペットボトルや油購入時のプラ容器に入れてお持ちください。  
**特典** オリジナルノベルティー（くまモンウッドトレイ）をプレゼントします。  
※なくなり次第終了します。



▲杉の爽やかな香りがただよう  
くまモンウッドトレイをプレゼント！

問い合わせ 町民課 ☎ 45-7213

## 11月のごみ情報（家庭から出されたもの）

ごみ処理費用が増加しています。ごみとして出す前に資源化できるかどうか見直していただき、ごみ減量にご協力ください。

	可燃ごみ(kg)	生ごみ(資源化)(kg)	リサイクル(kg)	* 処理費(円)
令和2年11月	187,630	10,821	31,815	7,277,115
令和元年11月	173,680	12,401	35,517	6,527,021
増減	☹️ 13,950	☹️ -1,580	☹️ -3,702	☹️ 750,094

\* 処理費とは人吉球磨広域行政組合でのごみ処理、生ごみ処理、リサイクル費用の合計です。（収集運搬費は含みません）

### 無料法律相談所を開設しています

あさぎり町社会福祉協議会では、弁護士による法律相談を次のとおり実施します。お気軽にご相談ください。

予約制で秘密は厳守されます。

**日時** 1月13日(水) 午後1時～4時

**場所** 須恵文化ホール

**相談料** 無料（予約後のキャンセルにつきましては、キャンセル料をご負担いただく場合がありますのでご了承ください）

**相談時間** 1人につき30分

次回は2月10日(水)に「岡原保健センター」を予定しています。

いずれも申込・問い合わせ  
社会福祉協議会 ☎ 49-4506

### ♪あさぎり町子育てサロン♪

毎月行われている子育てサロンのご案内です！ぜひご利用ください♪

場所	議会事務局和室
内容	子育てひろば(第1・3火曜)
時間	午前10時～正午
利用料	100円

# 1 2021 January

## 公共料金(1月分)

2月1日納期限

・町県民税 ・国民健康保険税 ・後期高齢者医療保険料 ・介護保険料  
 ・保育料 ・上下水道料 ・住宅料

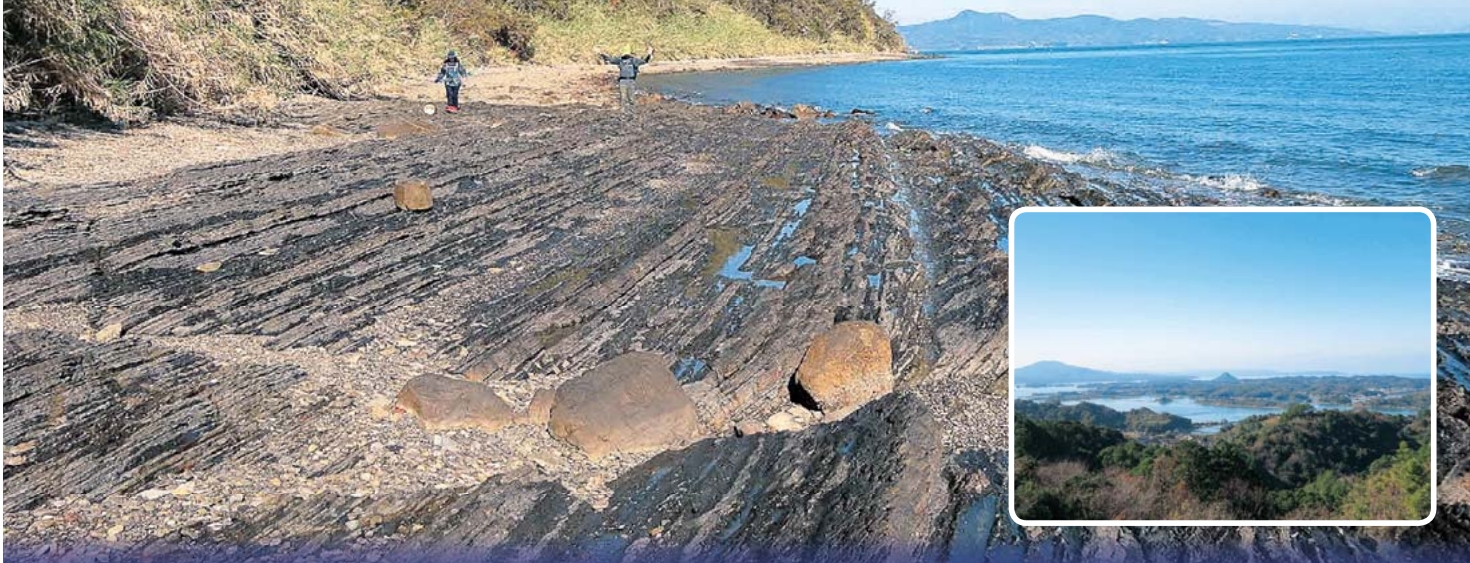
口座振替日 1月25日

日	月	火	水	木	金	土
<b>月曜・木曜日(燃えるごみ)</b> 岡原・須恵・深田・免田(築地、久鹿、八幡町、大正町、本町)  <b>火曜・金曜日(燃えるごみ)</b> 上・免田(吉井、吉井住宅、二子、黒田、永才、下乙)  <b>第2、第4水曜日(燃えないごみ)全地区</b>					<b>1</b> ● 元日	<b>2</b> 
<b>3</b> 	<b>4</b>  成人式  須恵文化ホール (11:00 開式) 母子手帳交付  免田保健センター (13:15~13:30 要予約)	<b>5</b>  上転倒予防教室  白寿荘集会所 (9:30~11:00)	<b>6</b> 	<b>7</b>  窓口業務の一部延長  (17:15~19:00)	<b>8</b> 	<b>9</b> 
<b>10</b> リサイクルの日 (岡原・免田) 消防団出初式  免田総合グラウンド (10:00 開式)	<b>11</b>  ● 成人の日	<b>12</b> 	<b>13</b>  無料法律相談所  須恵文化ホール (13:00~16:00) 免田・須恵転倒予防教室  総合福祉センター2階 (13:30~15:00)	<b>14</b>  窓口業務の一部延長  (17:15~19:00)	<b>15</b>  免田校区シニア料理教室  免田保健センター (9:00~12:30) こころの相談  免田保健センター (14:00~要予約)	<b>16</b> 
<b>17</b> リサイクルの日 (上)	<b>18</b>  育児相談  免田保健センター (10:00~11:30) 母子手帳交付  免田保健センター (13:15~13:30 要予約)	<b>19</b>  岡原校区シニア料理教室  岡原保健センター (9:00~12:30) 上転倒予防教室  白寿荘集会所 (9:30~11:00) 岡原転倒予防教室  岡原保健センター和室 (13:30~15:00)	<b>20</b> 	<b>21</b>  窓口業務の一部延長  (17:15~19:00)	<b>22</b>  メンタルヘルズ相談  免田保健センター (10:00~要予約)	<b>23</b> 
<b>24</b> リサイクルの日 (須恵・深田)	<b>25</b> 	<b>26</b> 	<b>27</b> 	<b>28</b>  窓口業務の一部延長  (17:15~19:00)	<b>29</b> 	<b>30</b> 
<b>31</b> 	コロナも災害も モーたくさん  ※新年の干支である丑(牛)にちなんで、南稜高校神殿原農場で行われた牛の体測実習の様子をお届けします。		<b>納税は便利・確実・安心な「口座振替」がおすすめです!</b> <b>【指定金融機関】</b> 肥後銀行・熊本銀行・熊本信用組合・球磨農業協同組合・ゆうちょ銀行、九州労働金庫 <b>【申込方法】</b> 税務課・支所または金融機関に備えてある「口座振替依頼書」にて申し込み。 <b>必要な物:</b> 納税通知書、通帳、取引印(通帳届出印) <b>【口座振替の開始】</b> 口座振替依頼書を提出の翌月末以降の納期から振替(振替日は納期の毎月25日、12月のみ20日、振替日が休日の時、翌営業日)			



ふれあいスポーツクラブあさぎり 野外活動のお知らせ

# 九州オルレ「天草・維和島」めぐり



今回は大きな志を抱き西海に散った天草四郎の故郷とされる「維和島」を巡ります。小高い山の頂からは、阿蘇や雲仙、天草諸島を望む360度のパノラマが広がります。また自然の造形そのままの海岸線を歩けば心地よい波音がリズムを刻みます。ぜひこの機会にお友達やご家族と一緒に参加してみませんか。

日時：令和3年1月24日(日) 午前7時集合  
集合場所：生涯学習センター  
参加料：会員(1000円)、一般(3000円)  
中学生以下(2000円)  
申込期限：1月15日(金) ※定員25名まで  
問い合わせ：教育委員会 ☎45-7226



## 今月の1枚

～『今日のあさぎ町』より～



毎年恒例、あさぎ町「冬の風物詩」駅前イルミネーション。駅前広場にはコロナウイルス感染症の終息を願い、医療従事者の皆様に感謝の気持ちを込めてブルーとホワイトで飾りました。商工会青年部、青年団が飾る中央広場も例年どおり綺麗です。マスクを着用し、三密を避け、冬の夜を彩る鮮やかな光のイルミネーションをお楽しみください。(点灯期間は令和3年1月11日(月)まで)

町ホームページでは、あさぎ町の一日の出来事を写真でご紹介しています。

あさぎ町のホームページアドレス <https://www.town.asagiri.lg.jp/>



## あとのまつり 編集後記

あつという間に本年最後の広報誌の発行となりました。初詣では穏やかな一年を過ごせるように祈願しましたが、今年は新型コロナウイルス感染症の拡大に伴う緊急事態宣言や7月豪雨災害など、想像だにできなかった事が相次ぎ、本当にあつという間に時間が過ぎ去ったような感覚です。どうか、来年は平穏無事な一年となってもらいたいものです。

独身時代、町内の少年サッカーの指導に携わっていました。練習を頑張っている子どもたちによくかけていた言葉は「チャレンジ(挑戦)」です。最近ふと「自分はチャレンジしているのか?」と自問自答する時間が多くなりました。仕事やプライベートにかかわらず、年齢を重ねるたびに挑戦を避けることが上手になっていると感ずることがあります。一念発起するような挑戦じゃなくてもいい。新年は小さなチャレンジからまずは取り組んでみようと思います。

新年が皆さまにとって素晴らしい一年となりますように。(猫助)

## あさぎ町の人口(12月1日現在)

総数：15,101人(-2) / 男：7,022人(-6) / 女：8,079人(+4) / 世帯数：5,967戸(+15)

