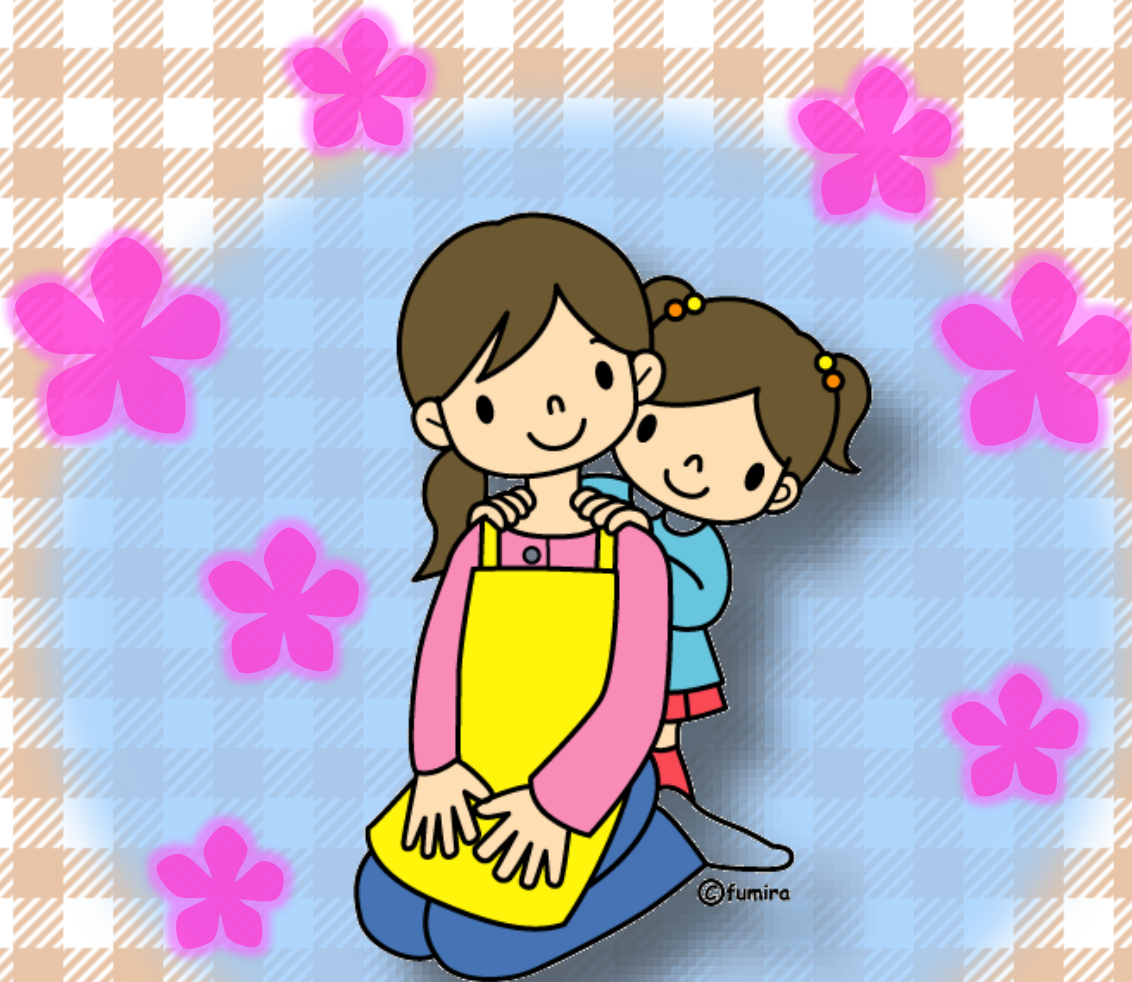


熊本県ひとり親家庭
サポートブック



目次

はじめに・・・・・・・・・・・・・・・・・・ 1

相談

各相談窓口を紹介・・・・・・・・・・・・ 2

子育て

子育てに関する様々な支援制度の紹介・・・・・・・・ 4

(日常生活支援事業、病児・病後児保育、ファミリーサポートセンター、ひとり親家庭応援の塾、地域の学習教室、母子会)

働く

スキルアップのための支援制度の紹介・・・・・・・・ 8

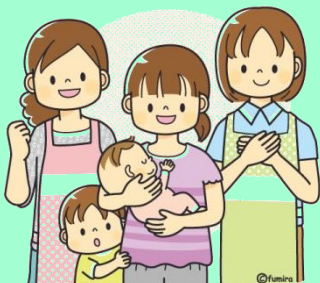
(各種講座、自立支援教育訓練給付金、高等職業訓練促進給付金、高等職業訓練促進資金貸付、高卒認定試験合格支援給付金)

生活

生活に関する様々な支援制度の紹介・・・・・・・・ 11

(児童扶養手当、ひとり親家庭等医療費助成、公営住宅入居の倍率優遇制度、住居確保給付金、母子父子寡婦福祉資金、JR通勤定期割引制度)

関係機関一覧表・・・・・・・・・・・・・・ 14





はじめに

ひとり親家庭の皆さんは、仕事や生活、育児など多くの悩みをひとりで抱えがちです。

熊本県や市町村などでは、ひとり親家庭の方への経済的支援や生活支援、子ども達への学習支援などの様々な取組みを実施していますが、日々の生活に精一杯で支援制度に気づかない、利用したくてもどうしたらいいか分からないなどの理由で、悩みを抱えたままの方がいらっしゃるのではないのでしょうか。

そこで、皆さんに支援制度の内容を分かりやすく紹介するため、この「サポートブック」を作成しています。

皆さんの身近な便利帳として、ぜひ活用していただければと思います。

令和2年6月

熊本県子ども家庭福祉課



※この本に掲載されている主な情報は令和2年3月末時点のものです。
児童扶養手当の金額等、今後、変更が生じる場合もございますので、詳細は各窓口にご確認ください。

相談

生活をしていると、たくさんの悩みが出てきます。働くこと、子育て、お金、介護、漠然とした不安…本当に様々だと思います。そんな時は一人で抱え込まずに、とにかく周りの人に相談しましょう。ここでは相談できる機関を紹介します。

Q

ひとり親家庭になったばかりで、不安です。どこか相談できる場所はありますか？

A お悩みなどを相談できる行政機関や団体は県内に多くあります。相談は直接窓口に行くだけでなく、電話でできるところもあります。自分の都合にあった場所・方法でまず相談してみてください！皆さんひとりひとりの状況に合った解決の糸口が見つかるはずですよ。

(1) お住いの地域の福祉事務所・区役所

お住いの地域の福祉事務所（又は区役所）では、皆さんからの様々な相談に、「母子・父子自立支援員」や「婦人相談員」等が対応します。

■相談時間 月～金曜 午前9:00～午後4:00
(土・日・祝日休み)

■窓 口 **熊本市以外** に在住の方
→14～15ページの各福祉事務所

熊本市 に在住の方
→14ページの各区役所保健子ども課、熊本市福祉事務所

※窓口によって相談時間が異なる場合がありますので、来所の場合は事前にご連絡のうえご相談ください。



(2) 熊本県母子家庭等就業・自立支援センター **熊本市以外** に在住の方

(3) 熊本市母子家庭等就業・自立支援センター **熊本市** に在住の方

母子家庭等就業・自立支援センターでは、皆さんの自立支援のための就業相談や、生活相談など様々な相談に対応しています。離婚、養育費等について弁護士による無料相談（要予約）もあります。

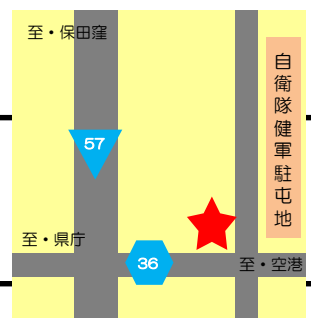
■相談時間 火～日曜 火～金曜：午前9:00～午後7:00
(月曜休み) 土日祝日：午前9:00～午後5:00

■電話 **熊本市以外** 096-331-6736

熊本市 096-331-6737

熊本県母子家庭等就業・自立支援センター

〒862-0912 熊本市東区錦ヶ丘34-23
母子・父子休養ホームしらゆり内



(4) 熊本県社会福祉士会

熊本県社会福祉士会では、皆さんからの様々な相談に対して、電話予約の後、社会福祉士がご希望の場所に訪問する無料の出張相談を実施しています。

様々な課題を整理しながら、必要に応じて地域の関係機関や制度等を紹介するなど、問題解決のお手伝いをします。
(相談は1ケース3回まで)

■相談時間 午前9:00～午後7:00 (土日祝日も対応します)
※電話予約の後、訪問日時を決めさせていただきます

■電話 096-286-8121

子育て

自分の都合に関係なく毎日続く子育ては、ひとりで抱え込むと体力的・精神的につらくなるときもあります。そのような時に利用できるサービスや、交流の場を紹介します。

Q

子どもが風邪を引き、仕事を休んで看病していましたがこれ以上仕事を休めそうにありません。どこか預ってくれるところはないでしょうか？

A 13ページに掲載している施設では、病児・病後児保育が利用できます。前日までの予約や登録が必要など利用方法は様々ですので、各施設にお尋ねください。



詳しい
お問合せ先

下記の各施設
(利用可能時間、料金等は各施設により異なります)

●病児・病後児保育とは・・・

子どもが病気あるいは病気回復期において、保護者が家庭で保育を行うことができない期間中、一時的に施設で保育する制度です。小学校6年生までの子どもが対象で、かかりつけ医が施設での保育が可能だと診断し、病児・病後児保育連絡票が発行されるとサービスを受けることができます。

※子どもの病中病後に、あらかじめ登録・顔合わせした会員が代理で送迎したり、会員宅で子どもさんを預かるなどの有料サポートもあります(詳細はお住いの市町村にお尋ねください)。

熊本市	エーネホーム(慈愛園乳児ホーム)	☎	096-383-7553	宇城市	豊福保育園子育て総合支援センター	☎	0964-33-4500	
	病児・病後児保育室 ベビーケアホーム(熊本乳児院)	☎	096-227-6766		白百合病後児保育センター	☎	0964-43-2072	
	病児保育みらい(にのみやクリニック内)	☎	096-381-8766		阿蘇市	病児・病後児保育室「すずらんルーム」 (阿蘇医療センター内)	☎	0967-34-9026
	病児・病後児保育ふわと(ふわわ保育園内)	☎	096-367-8030			一町田保育園	☎	0969-76-0151
	みるく病児保育センター	☎	096-351-8825		天草市	やまぐち保育園	☎	0969-23-3396
	グリム病児保育室(おがた小児科内)	☎	096-326-5411			和貴保育園	☎	0969-66-2117
	八代市	病児保育施設いちご(雁回まこと保育園内)	☎		096-358-1500	合志市	病児保育室「すこやか」	☎
病児保育エミー(えがみ小児科内)		☎	096-339-0331	病児・病後児保育室「陽(ひかり)」	☎		096-242-7008 (窓口は「すこやか」と同じ)	
病児・病後児預り「キッズルーム」(八代乳児院)		☎	0965-37-2227	美里町	病後児保育室「あおば」	☎	0964-46-3709	
病児・病後児預り「キッズケアホーム」		☎	0965-32-0544	和水町	病児・病後児保育室 そら	☎	0968-34-2009	
人吉市	病児・病後児ハウスひかり	☎	0965-33-5391	大津町	病後児保育施設「ひだまり」 (大津町子育て・健診センター)	☎	096-294-9511	
	病児・病後児保育施設あひる(増田クリニック内)	☎	0966-22-3570		菊陽町	病後児保育室こあら	☎	096-337-6876
	荒尾市	病児保育施設キュービット(こどもクリニック友枝内)	☎	0968-65-8181	病児保育室ゆーかり(菊陽中部クリニック内)	☎	096-237-7785	
水俣市	病児・病後児保育もくれん	☎	0966-83-8010	御船町	御船みるく病児保育室	☎	096-282-2668	
玉名市	ひだまりキッズ(公立玉名中央病院敷地内)	☎	0968-72-9001	益城町	病児・病後児保育室たんぼほルーム (はがこどもクリニック内)	☎	096-289-7020	
	山鹿市	病後児保育あすなろ(山鹿保育園内)	☎		0968-43-1281	山都町	山都みらい保育園内病後児保育専用スペース	☎
菊池市	病後児保育室「さくらんぼ」(三五保育園敷地内)	☎	0968-41-3008	氷川町	八代北部地域医療センター 病児・病後児保育室「ハグ・くむ」	☎	0965-53-5121	
	病児・病後児保育施設「カンガルーのポケット」	☎	0968-25-3602	錦町	錦町病後児保育室おひさま	☎	0966-38-3936	
宇土市	病児・病後児保育室「パンダ」	☎	080-1795-9595	多良木町	病児・病後児保育「ホッと館」	☎	0966-42-2560	
上天草市	病児保育室ばんびさん(しまだ小児科)	☎	0964-56-0005	球磨村	こがね保育園	☎	0966-32-0421	

Q

保育園のお迎えを頼める人が近くにおらず、困っています。誰かにお願いできないでしょうか？

A 子どもを「預けたい人」と「預りたい人」を繋げるファミリーサポートセンターがあります。

保育園等のお迎えだけでなく、急病や冠婚葬祭で子どもの預りが必要な場合等にも利用できます。

利用条件・料金等は市町村によって異なります。事前に会員登録が必要となりますので、いざという時のために、予め登録されることをおすすめします。

詳しい
お問合せ先

下記の各施設
(利用条件、料金等は各施設により異なります)

現在、県内29市町村で実施しています。

熊本市	ファミリー・サポート・センター<熊本>	☎	096-345-3011
八代市	八代市ファミリー・サポート・センター	☎	0965-33-8721
人吉市	ファミリー・サポート・センターひとよし	☎	0966-24-9192
荒尾市	荒尾市ファミリー・サポート・センター「さくらんぼ」	☎	0968-68-0055
水俣市	水俣市ファミリー・サポート・センター	☎	0966-63-2074
玉名市	たまなファミリー・サポート・センター	☎	0968-73-1151
山鹿市	やまがファミリー・サポート・センター	☎	0968-44-8800
菊池市	菊池市子育てサポートセンター	☎	0968-25-5000
宇土市	宇土市ファミリーサポートセンター	☎	0964-23-3303
上天草市	上天草市ファミリー・サポート・センター	☎	0969-56-2455
宇城市	宇城市ファミリー・サポート・センター	☎	0964-27-5353
阿蘇市	阿蘇市ファミリーサポートセンター	☎	0967-32-1127
天草市	天草市ファミリー・サポート・センター	☎	0969-32-2552
合志市	合志市ファミリー・サポート・センター	☎	096-242-7008
玉東町	玉東町ファミリーサポートセンター	☎	0968-85-3150
南関町	なんかんファミリー・サポート・センター	☎	0968-69-9020
長洲町	長洲町ファミリー・サポート・センター	☎	0968-78-4100
和水町	和水町ファミリー・サポート・センター	☎	0968-34-2366
大津町	大津町子育てサポートセンター「ほほえみ」	☎	096-294-9511
菊陽町	菊陽町ファミリー・サポート・センター	☎	096-232-4824
南小国町	子育て応援団ほっかほ家	☎	0967-42-1501
西原村	西原村子育てサポートセンター・のぎく	☎	096-279-4141
南阿蘇村	南阿蘇村ファミリーサポートセンター	☎	0967-67-0294
御船町	御船町子育てサポートセンター	☎	096-282-6009
嘉島町	嘉島町ファミリー・サポート・センター	☎	096-237-5559
益城町	益城町ファミリー・サポート・センター	☎	096-289-1631
甲佐町	甲佐町ファミリー・サポート・センター	☎	096-234-5185
山都町	山都町ファミリー・サポート・センター	☎	0967-72-1928
あさぎり町	あさぎり町ファミリー・サポート・センター	☎	0966-49-4505



子育て

Q

就職活動のため不定期な外出が続きます。子どもを自宅で預ってくれる制度はありませんか？

A ひとり親家庭の皆さんが自立のために就学したり、病気などの理由により一時的に生活援助や保育サービスを必要とされる場合には、日常生活支援事業を利用できます。

詳しい
お問合せ先

熊本市以外 に在住の方→14ページの各市町村ひとり親家庭福祉担当課

熊本市 に在住の方→熊本市母子寡婦福祉連合会 ☎096-214-7333
(お住いの市町村により実施の有無が異なります)

●日常生活支援事業とは・・・

自立のための就学や病気などの理由により一時的に生活援助や保育サービスを必要とする場合に、「家庭生活支援員」を派遣し、家事、介護、子育て等の支援を行う事業です。

(令和元年度の実施市町村：熊本市、八代市、人吉市、上天草市、水俣市、天草市、山鹿市、菊池市、宇土市、宇城市、合志市、芦北町、津奈木町)

世帯の状況に応じて、1時間あたり、70円～300円の負担が発生します。
(生活保護世帯、市町村民税非課税世帯は無料)

Q

周りにひとり親がおらず、同じような境遇の方と交流したいです。そういう集まりはありますか？

A 母子会という、ひとり親家庭の方と寡婦の方の福祉を増進することを目的とした団体があります。熊本県ひとり親家庭福祉協議会が統括し、市町村母子会毎に、季節に応じた様々なイベントなどを開催し交流を深めています。年会費は1,000円程度(地域により異なる)です。

◆母子会が行う主なイベントなど

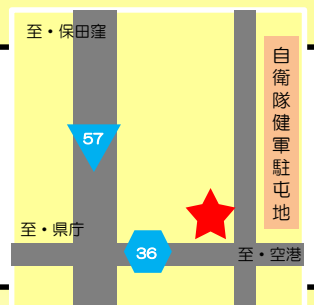
- 新入学児童のお祝い会(2～3月)
- 一泊二日の児童野外研修(7月頃)
- 親と子のふれあいまつり(11月頃)
- 親と子の運動会(レクリエーション)

※この他にも、日帰り旅行や食育研修など様々な活動を行っています。



詳しい
お問合せ先

熊本県ひとり親家庭福祉協議会
〒862-0912
熊本市東区錦ヶ丘34-23
母子・父子休養ホームしらゆり内
☎096-331-6735
(県協議会にご連絡いただくと各市町村の母子会を紹介します)



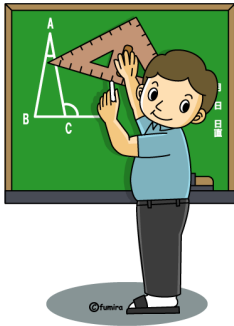
Q

子どもを塾に通わせたいのですが経済的な負担が大きいです。何か支援する制度はありませんか？

A 塾の費用が割引される「ひとり親家庭応援の塾」と、宿題など日々の勉強をサポートしてくれる「地域の学習教室」があります。

●ひとり親家庭応援の塾とは・・・

受講料の割引制度を設けている塾のことです。県内各地の学習塾に協力を依頼し、塾の皆様からの支援で成り立っています。対象となる塾にひとり親家庭であることを伝え、手続きを行ってください。



詳しい
お問合せ先

対象となる塾（県のHPに掲載）
https://www.pref.kumamoto.jp/kiji_14976.html



検索コーナー

お探しの情報をご入力ください。

ひとり親家庭等応援の塾

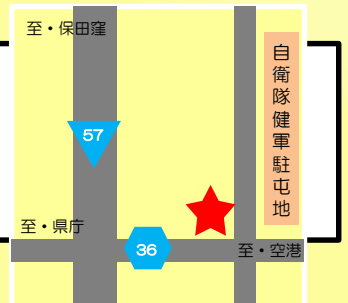


●地域の学習教室とは・・・

地域の公民館や社会福祉施設などを利用し、元教職員や大学生等が先生となり、子ども達の日々の勉強をサポートする制度です。希望される場合、熊本県ひとり親家庭福祉協議会に申請する必要があります。その後自宅近くで実施出来る場所等が決まり次第、利用できます。

詳しい
お問合せ先

熊本県ひとり親家庭福祉協議会
〒862-0912
熊本市東区錦ヶ丘34-23
母子・父子休養ホームしらゆり内
☎096-331-6735



働

く

働いてお金を得ることは、皆さんが生活していくために必要なことです。
「仕事をはじめたい」「仕事のスキルを高めたい」
「資格を取って安定した収入を得たい」
そのような希望を叶えるための様々な支援を紹介します。

Q

スキルアップしたいけれど、経済的な負担が大きいです。サポートしてくれる制度はありますか？

A 資格を取得したり、講座を受講する際に利用できる制度があります。それぞれ対象となる講座や要件は異なりますが、無料で受講できます。

(1)各種講座(就業支援講習会及び技能取得講座)

◆受講できる講座

ひとり親家庭の親や寡婦の方が受講できる講座が、熊本県母子家庭等就業・自立支援センターや熊本市母子家庭等就業・自立支援センターでそれぞれ行われています。

事前に相談すれば、受講中にお子さんを預かってくれる託児サービスも受けることができます（一部託児のない講座もあります）。

◆対象者

ひとり親家庭の親又は寡婦の方です。
受講人数に限りがあり、希望者が多い場合には抽選となります。

◆講座内容

就職や転職に役立つ、医療事務や介護福祉士等の資格取得講座等を実施しています。

詳しい
お問合せ先

熊本市以外 に在住の方
→3ページの熊本県母子家庭等就業・自立支援センター

熊本市 に在住の方→3ページの熊本市母子家庭等就業・自立支援センター
(講座内容・日程・申込期間は年度や各センターにより異なります。)



(2) 自立支援教育訓練給付金

◆資格を取りたいあなたを支援する制度

安定した新しい仕事を探しているけれどもなかなか見つからない。何か資格でもあったら…というひとり親家庭の親の方のための制度です。対象となる講座を受講した際、受講修了後に受講費用の一部が支給されます（支給資格について審査あり）。

◆対象者

複数の要件がありますが、主に、児童扶養手当の支給を受けており、講座受講が適職に就くために必要であると認められる方などです。

※雇用保険の一般被保険者の方は、まずは最寄りのハローワークにご相談ください。

◆対象講座

「雇用保険制度の教育訓練給付」の指定教育訓練講座が対象です。指定講座には、医療事務、訪問介護、社会保険労務士資格など様々な種類があります。

◆支給額

教育訓練の受講のために本人が支払った費用の60%に相当する額（支給額の上限は受講する講座によって異なります。支給額が12,000円以下の場合は支給されません）。

詳しい
お問合せ先

熊本市以外 に在住の方→14～15ページの各福祉事務所

熊本市 に在住の方→14ページの各区役所保健子ども課

（支給資格の有無、内容、対象講座は必ず上記窓口でご確認ください）

(3) 高等職業訓練促進給付金

◆資格を取得し、経済的な自立を目指すあなたを支援する制度

安定した収入を得るために有利となる資格を取りたい！でも働きながらは無理…そのようなひとり親家庭の親の方をサポートする制度です。修業期間1年以上の専門学校などに通う場合に、課税状況に応じて毎月給付金が支給されます（支給資格について審査あり）。

◆対象者

複数の要件がありますが、主に、児童扶養手当の支給を受けており、専門学校等において1年以上のカリキュラムを修業し、資格を取得することが見込まれる方などです。

◆対象となる資格

看護師 准看護師 介護福祉士 保育士 理学療法士 作業療法士 等

◆支給額

専門学校等に通っている間の一定期間、課税状況に応じて訓練促進給付金が支給されます。

（令和元年度 月額70,500円又は100,000円。最終学年の12か月は40,000円加算。）

また、養成期間終了後に25,000円もしくは50,000円の修了支援給付金が支給されます。

詳しい
お問合せ先

熊本市以外 に在住の方→14～15ページの各福祉事務所

熊本市 に在住の方→14ページの各区役所保健子ども課

（支給資格の有無、内容、対象資格は必ず上記窓口でご確認ください）



(4) 高等職業訓練促進資金貸付

◆ (3) の給付金を受給しているあなたを支援する制度

高等職業訓練促進給付金を受給しているひとり親家庭の親の方を支援する制度です。さらに、一定の要件を満たせば、貸付金の返還が免除されます。

◆ 対象者

熊本県内に住所を有するひとり親家庭の親で、(3) の高等職業訓練促進給付金の支給を受けている方です。

◆ 貸付額

- ① 入学準備金 50万円以内
- ② 就職準備金 20万円以内

詳しい
お問合せ先

熊本市以外 に在住の方→14～15ページの各福祉事務所

熊本市 に在住の方→14ページの各区役所保健子ども課

(受給資格の有無、内容は上記窓口でご確認ください)



(5) 高卒認定試験合格支援給付金

◆ 高卒認定試験の合格を目指すあなたを支援する制度

高卒認定試験とは、高校を卒業していない方に、卒業した方と同等の学力があることを認定するための試験です。合格した方には、大学等の受験資格が与えられる他、就職や資格試験等にも活用できます。試験の合格を目指すひとり親家庭の親又はお子さんが対象となる講座を受講した際、受講修了後に受講費用の一部が支給されます。

◆ 対象者

複数の要件がありますが、主に、(親が) 児童扶養手当の支給を受けている方などです。

◆ 支給額

- ① 受講修了時給付金 受講費の4割(上限10万円)
- ② 合格時給付金 受講費の2割(上限①との合計で15万円)

詳しい
お問合せ先

熊本市以外 に在住の方→14～15ページの各福祉事務所

※熊本市では実施していません。

(受給資格の有無、内容、対象講座は必ず上記窓口でご確認ください)



生活

ひとりで一家の生活を支えていくことはとても大変なことです。不安に思っている人も多いと思います。ここでは生活の支援制度を紹介します。

Q

子どもの生活費や医療費の負担が大きく、金銭的に困っています。

A ひとり親家庭の方が受けることができる手当や助成には、児童扶養手当とひとり親家庭等医療費助成があります。

●児童扶養手当とは・・・

ひとり親家庭や父母に一定以上の障がいがある家庭等に、所得や子どもの数に応じ手当を支給する制度です<令和2年度 月額10,180円～43,160円/児童1人の場合>(所得によっては受給できない場合があります)。

●ひとり親家庭等医療費助成とは・・・

ひとり親家庭の親の方とその子どもや父母のいない児童の健康を守り、家庭生活の安定を支援する目的で、県及び市町村が医療費の一部を助成しています。(所得によっては受給できない場合があります)。子どもは18歳に達する日以降の最初の3月31日まで、親は扶養している最年少の子どもが20歳になる誕生日の末日まで助成を受けることができます。

詳しい
お問合せ先

熊本市以外 に在住の方→14ページの各市町村ひとり親家庭福祉担当課

熊本市 に在住の方→14ページの各区役所保健子ども課
(受給額、受給資格の有無は必ず上記窓口でご確認ください)



Q

県営・公営住宅への入居を希望しています。どこに相談すれば良いですか？

A ひとり親家庭の方が県営・公営住宅への入居を希望される際には、抽選の際に受付番号を2つ割り当てる「倍率優遇」の制度があります。

●倍率優遇制度

県営・公営住宅への入居希望者には、抽選によって決定した順位に従って空室を紹介しますが、ひとり親家庭などの方に対しては、抽選番号を2つ差し上げる「倍率優遇」の制度があります。

※市町村によっては実施していない場合もあります。詳細はご確認ください。

詳しい
お問合せ先

熊本県営住宅管理センター

〒862-0950 熊本市中央区水前寺6丁目5-19 ☎096-213-2711

各市町村営住宅 →14ページの各市町村ひとり親家庭福祉担当課

生活



仕事がなくない家賃の支払いができなくなりそうです。

A 離職などにより住居を失った方や失うおそれの高い方には、一定期間家賃相当額を支給する制度があります。

●住居確保給付金

対象となる方

- 離職・廃業後2年以内の方
 - 給与等を得る機会が個人の責任・都合によらず減少し、離職・廃業と同程度の状況にある方
- ※その他にもいくつか支給要件があります。



詳しい
お問合せ先

お住いの地域の自立相談支援機関

熊本市	熊本市中央生活自立支援センター	☎	096-328-2795	美里町	美里町社会福祉協議会	☎	0964-47-0065
	熊本市東生活自立支援センター	☎	096-367-9233	玉東町	玉東町社会福祉協議会	☎	0968-85-3150
	熊本市南生活自立支援センター	☎	096-358-5571	和水町	和水町社会福祉協議会	☎	0968-34-2366
八代市	八代市社会福祉協議会	☎	0965-62-8228	南関町	南関町社会福祉協議会	☎	0968-69-9020
	八代市社会福祉協議会 坂本支所	☎	0965-45-3209	長洲町	長洲町社会福祉協議会	☎	0968-78-1440
	八代市社会福祉協議会 千丁支所	☎	0965-46-2611	大津町	大津町社会福祉協議会	☎	096-293-2027
	八代市社会福祉協議会 鏡支所	☎	0965-52-0677	菊陽町	菊陽町社会福祉協議会	☎	096-232-4832
	八代市社会福祉協議会 東陽支所	☎	0965-65-2890	南小国町	南小国町社会福祉協議会	☎	0967-42-1501
	八代市社会福祉協議会 泉支所	☎	0965-67-2018	小国町	小国町社会福祉協議会	☎	0967-46-5575
人吉市	ひとよし生活困りごと支援センター	☎	0966-24-8111	産山村	産山村社会福祉協議会	☎	0967-23-9300
荒尾市	荒尾市生活相談支援センター	☎	0968-57-7019	高森町	高森町社会福祉協議会	☎	0967-62-2158
水俣市	みなまた安心センター	☎	0966-63-2047	南阿蘇村	南阿蘇村社会福祉協議会	☎	0967-67-0294
玉名市	玉名市くらしサポート課	☎	0968-75-1502	西原村	西原村社会福祉協議会	☎	096-279-4141
山鹿市	生活自立相談窓口	☎	0968-43-1167	益城町	益城町社会福祉協議会	☎	096-214-5566
菊池市	菊池市くらしサポーター	☎	0968-25-1411	御船町	御船町社会福祉協議会	☎	096-282-0785
宇土市	うと自立相談センター	☎	0964-23-3756	嘉島町	嘉島町社会福祉協議会	☎	096-237-2981
上天草市	上天草市社会福祉協議会 本所・松島町支所	☎	0969-56-2455	甲佐町	甲佐町社会福祉協議会	☎	096-234-1192
	上天草市社会福祉協議会 大矢野町支所	☎	0964-56-3470		山都町社会福祉協議会 清和本部	☎	0967-82-3345
	上天草市社会福祉協議会 姫戸町支所	☎	0969-58-2556	山都町	山都町社会福祉協議会 矢部支所	☎	0967-72-3211
	上天草市社会福祉協議会 龍ヶ岳町支所	☎	0969-63-0909		山都町社会福祉協議会 蘇陽支所	☎	0967-83-1751
宇城市	宇城市生活自立支援センター	☎	0964-32-1135	氷川町	氷川町社会福祉協議会	☎	0965-52-5075
阿蘇市	阿蘇市生活相談センター	☎	0967-22-3364	芦北町	芦北町社会福祉協議会	☎	0966-86-0294
天草市	天草市社会福祉協議会 本所	☎	0969-32-2552	津奈木町	津奈木町社会福祉協議会	☎	0966-61-2940
	天草市社会福祉協議会 本渡支所	☎	0969-24-0100	錦町	錦町社会福祉協議会	☎	0966-38-2074
	天草市社会福祉協議会 牛深支所	☎	0969-72-2904	あさぎり町	あさぎり町社会福祉協議会	☎	0966-49-4505
	天草市社会福祉協議会 有明支所	☎	0969-53-0110	多良木町	多良木町社会福祉協議会	☎	0966-42-1112
	天草市社会福祉協議会 御所浦支所	☎	0969-67-3782	湯前町	湯前町社会福祉協議会	☎	0966-43-4117
	天草市社会福祉協議会 倉岳支所	☎	0969-64-3895	水上村	水上村社会福祉協議会	☎	0966-44-0782
	天草市社会福祉協議会 栖本支所	☎	0969-66-3367	相良村	相良村社会福祉協議会	☎	0966-35-0093
	天草市社会福祉協議会 新和支所	☎	0969-46-3770	五木村	五木村社会福祉協議会	☎	0966-37-2333
	天草市社会福祉協議会 五和支所	☎	0969-32-1076	山江村	山江村社会福祉協議会	☎	0966-24-1508
	天草市社会福祉協議会 天草支所	☎	0969-42-0678	球磨村	球磨村社会福祉協議会	☎	0966-32-0022
	天草市社会福祉協議会 河浦支所	☎	0969-76-1401	苓北町	苓北町社会福祉協議会	☎	0969-35-1270
合志市	安心サポート合志	☎	096-248-1100				



子どもの学費のことで困っています。 何か支援制度はありますか？

A ひとり親家庭の方や寡婦の方等で、修学資金や生活資金、事業資金等でお困りの場合に資金の貸付を受けることができます（貸付決定のための審査があります）。この制度はひとり親家庭等の経済的自立を援助し、子どもたちの福祉の向上を図るためのものです。将来ご返済いただく制度ですので、無理のない借入れ、返済計画を立ててください。

◆貸付の種類と限度額

事業開始資金	2,870,000円	医療介護資金<医療>	340,000円
事業継続資金	1,440,000円	<介護>	500,000円
修学資金	月額 27,000円～183,000円	生活資金	月額 105,000円～141,000円
技能習得資金	月額 68,000円	住宅資金	1,500,000円
修業資金	月額 68,000円	転宅資金	260,000円
就職支度資金	100,000円	就学支度資金	63,100円～590,000円
結婚資金	300,000円		

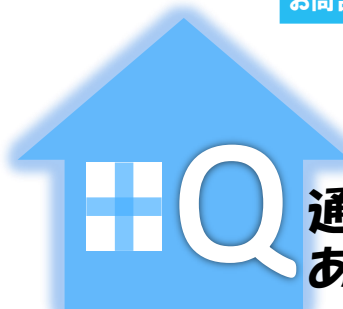
詳しい
お問合せ先

熊本市以外

に在住の方→14ページの各市町村ひとり親家庭福祉担当課

熊本市

に在住の方→14ページの各区役所保健子ども課



通勤にJRを利用しています。ひとり親家庭は割引があると聞いたのですが、どのような人が対象ですか？

A 児童扶養手当を受けている又は生活保護世帯の方が対象となる「JR通勤定期割引制度」があります。

●JR通勤定期割引制度とは・・・

対象となる方はJRの通勤定期券を購入する場合、割引（3割引）を受ける事ができます。制度を受けるためには、各市町村で証明書を発行してもらい定期券購入時に提示する必要があります。

詳しい
お問合せ先

熊本市以外

に在住の方

→14ページの各市町村ひとり親家庭福祉担当課

熊本市

に在住の方→14ページの各区役所保健子ども課

関係機関一覧表(お住まい近くの各機関にご連絡ください。)

市町村(ひとり親家庭福祉担当課)

熊本市	子ども支援課	☎	096-328-2158	産山村	健康福祉課	☎	0967-25-2212
八代市	こども未来課	☎	0965-33-8721	高森町	住民福祉課	☎	0967-62-1111
人吉市	福祉課	☎	0966-22-2111	西原村	住民福祉課	☎	096-279-3113
荒尾市	子育て支援課	☎	0968-63-1417	南阿蘇村	住民福祉課	☎	0967-67-2702
水俣市	福祉課	☎	0966-61-1660	御船町	こども未来課	☎	096-282-1346
玉名市	子育て支援課	☎	0968-75-1120	嘉島町	町民課	☎	096-237-2576
山鹿市	福祉援護課	☎	0968-43-0052	益城町	こども未来課	☎	096-286-3117
菊池市	子育て支援課	☎	0968-25-7214	甲佐町	福祉課	☎	096-234-1114
宇土市	子育て支援課	☎	0964-22-1111	山都町	福祉課	☎	0967-72-1229
上天草市	福祉課	☎	0969-28-3351	氷川町	福祉課	☎	0965-52-5852
宇城市	子育て支援課	☎	0964-33-1118	芦北町	福祉課	☎	0966-82-2511
阿蘇市	福祉課	☎	0967-22-3167	津奈木町	ほけん福祉課	☎	0966-78-5555
天草市	子育て支援課	☎	0969-27-5400	錦町	住民福祉課	☎	0966-38-1112
合志市	子育て支援課	☎	096-248-1162	多良木町	子ども対策課	☎	0966-42-1262
美里町	福祉課	☎	0964-47-1116	湯前町	保健福祉課	☎	0966-43-4112
玉東町	保健介護課	☎	0968-85-6557	水上村	保健福祉課	☎	0966-44-0313
南関町	福祉課	☎	0968-57-8503	相良村	保健福祉課	☎	0966-35-1032
長洲町	子育て支援課	☎	0968-78-3126	五木村	保健福祉課	☎	0966-37-2214
和水町	健康福祉課	☎	0968-86-5724	山江村	健康福祉課	☎	0966-23-3978
大津町	福祉課	☎	096-293-3510	球磨村	住民福祉課	☎	0966-32-1112
菊陽町	子育て支援課	☎	096-232-2202	あさぎり町	生活福祉課	☎	0966-45-7214
南小国町	福祉課	☎	0967-42-1113	苓北町	福祉保健課	☎	0969-35-1111
小国町	福祉課	☎	0967-46-2116				

福祉事務所・区役所

<市福祉事務所(各市に在住の方)>

熊本市中央福祉事務所(熊本市中央区役所内)	☎	096-328-2320	玉名市福祉事務所(玉名市役所内)	☎	0968-75-1121
熊本市東福祉事務所(熊本市東区役所内)	☎	096-367-9129	山鹿市福祉事務所(山鹿市役所内)	☎	0968-43-0052
熊本市西福祉事務所(熊本市西区役所内)	☎	096-329-6839	菊池市福祉事務所(菊池市役所内)	☎	0968-25-7214
熊本市南福祉事務所(熊本市南区役所内)	☎	096-357-4134	宇土市福祉事務所(宇土市役所内)	☎	0964-22-1111
熊本市北福祉事務所(熊本市北区役所内)	☎	096-272-6910	上天草市福祉事務所(上天草市役所松島庁舎内)	☎	0969-28-3351
八代市福祉事務所(八代市役所内)	☎	0965-33-8721	宇城市福祉事務所(宇城市役所内)	☎	0964-32-1111
人吉市福祉事務所(人吉市役所内)	☎	0966-22-2111	阿蘇市福祉事務所(阿蘇市役所内)	☎	0967-22-3167
荒尾市福祉事務所(荒尾市役所内)	☎	0968-63-1409	天草市福祉事務所(天草市役所内)	☎	0969-23-1111
水俣市福祉事務所(水俣市役所内)	☎	0966-61-1670	合志市福祉事務所(合志市役所内)	☎	096-248-1144

<各区役所(熊本市在住の方)>

中央区役所	保健子ども課	☎	096-328-2421	南区役所	保健子ども課	☎	096-357-4135
東区役所	保健子ども課	☎	096-367-9130	北区役所	保健子ども課	☎	096-272-1104
西区役所	保健子ども課	☎	096-329-6838				

< 県福祉事務所（各町村に在住の方） >

宇城福祉事務所	（宇城地域振興局内）	☎	0964-32-0517
玉名福祉事務所	（玉名地域振興局内）	☎	0968-74-2117
菊池福祉事務所	（菊池地域振興局内）	☎	0968-25-0689
阿蘇福祉事務所	（阿蘇地域振興局内）	☎	0967-24-9034
上益城福祉事務所	（上益城地域振興局内）	☎	096-282-0215

※近くの地域の県福祉事務所にご連絡ください。

八代福祉事務所	（八代地域振興局内）	☎	0965-33-8756
芦北福祉事務所	（芦北地域振興局内）	☎	0966-82-2128
球磨福祉事務所	（球磨地域振興局内）	☎	0966-22-1040
天草福祉事務所	（天草地域振興局内）	☎	0969-22-4241
鹿本地域振興局	（総務福祉課）	☎	0966-48-1202



発行元 熊本県子ども家庭福祉課

〒862-8570 熊本市中央区水前寺6丁目18番1号

TEL 096-333-2229