

防災MAP

あさぎり町 上地区



あさぎり町WEB版
ハザードマップ
右のQRコードより
ご覧いただけます。



避難情報

町では、皆さんの生命に危険が及ぶと判断した場合、「避難準備・高齢者等避難開始」、「避難指示」を発令し、避難を促します。避難指示などを発令するときは、さまざまな状況を総合的に判断して発令します。

大雨のとき 大雨のときの避難行動

避難は災害から命を守るための行動です。大雨による災害から命を守る避難行動は、従来、避難勧告等の発令時に行う避難所への避難が一般的でしたが、今後は次のすべての行動を避難行動とします。

- 指定避難所への移動** 警戒区域等内の自宅などから移動し、安全な場所への避難（公園、親戚や友人の家等）
- 近隣の強固で高い建物等への移動**
- 建物内の安全な場所での待避（家屋内の垂直避難）**

※特に、河川沿いの浸水想定区域や土砂災害警戒区域にお住まいの方は、皆さんが早め早めに判断をして、「危ない」と思ったら、ただちに危険な区域から離れる。自主避難をすることが命を守ることになります。

地震のとき

大きな地震に伴って、多くの家屋が崩壊し、その後の余震により家屋が倒壊のおそれがあるとき、又は火災が発生して大規模な延焼拡大のおそれがあるとき。
※ただちに避難所を開設するよう努めますが、時間がかかる場合があります。

火災のとき

大規模に延焼が拡大するおそれがあるとき。

その他

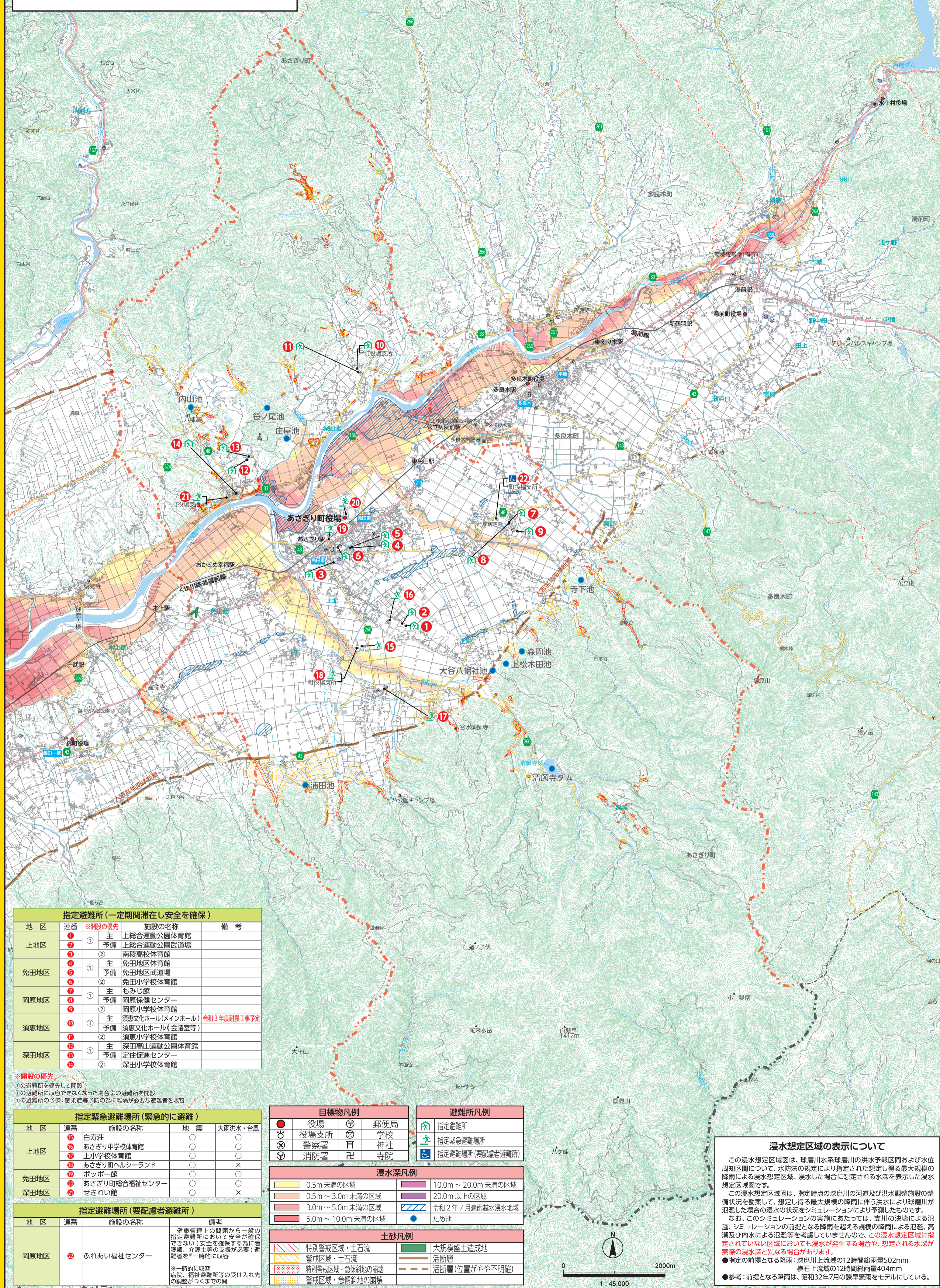
災害が発生するおそれがあるとき。

町が発令する警戒情報

警戒レベル	状況	住民が取るべき行動	行動を促す情報	参考(現行)
5	災害発生又は切迫	命の危険 直ちに安全確保!	緊急安全確保(※1)	災害発生情報(発生を通知したときに発令)
<警戒レベル4までに必ず避難!>				
4	災害のおそれ高い	危険な場所から全員避難	避難指示(注)	・避難指示(緊急) ・避難勧告
3	災害のおそれあり	危険な場所から高齢者等は避難 ※2	高齢者等避難	避難準備・高齢者等避難開始
2	気象状況悪化	自らの避難行動を確認	大雨・洪水・高潮注意報(気象庁)	大雨・洪水・高潮注意報(気象庁)
1	今後気象状況悪化のおそれ	災害への心構えを高める	早期注意情報(気象庁)	早期注意情報(気象庁)

※1 市町村が災害の状況を確実に把握できるものではない等の理由から、警戒レベル5は必ず発令されるものではない
※2 警戒レベル3は、高齢者等以外の人も必要に応じ、普段の行動を見合わせて危険を感じたら自主的に避難するタイミングである
(注) 避難指示は、現在の避難勧告のタイミングで発令する

あさぎり町全体図



指定避難所(一定期間滞在し安全を確保)

地区	連番	施設の優先	施設の名称	備考
上地区	①	主	上総合運動公園体育館	
	②	予備	上総合運動公園武道場	
免田地区	①	主	南橋高校体育館	
	②	予備	免田地区体育館	
	③	予備	免田地区児童館	
岡原地区	①	主	免田小学校体育館	
	②	予備	岡原保健センター	
須恵地区	①	主	須恵文化ホール(メインホール)	令和3年度撤廃工事予定
	②	予備	須恵文化ホール(会議室等)	
深田地区	①	主	須恵小学校体育館	
	②	予備	深田山運動公園体育館	

指定緊急避難場所(要配慮者避難所)

地区	連番	施設の名称	備考
岡原地区	①	ふれあい福祉センター	健康管理上の問題から一般の指定避難所において安全が確保できない(必ず安全を確保する為には避難者を一時的に収容)

目標物凡例

●	役場支所	Ⓜ	郵便局
Ⓧ	白寿荘	Ⓝ	学校
Ⓝ	あさぎり中学校体育館	Ⓜ	神社
Ⓝ	あさぎり小学校体育館	Ⓜ	寺院
Ⓝ	あさぎり町ヘルシラウンド		
Ⓝ	ポッポ館		
Ⓝ	あさぎり町総合福祉センター		
Ⓝ	せせりい館		

避難所凡例

🏠	指定避難所
🏫	指定緊急避難場所
🏠	指定避難場所(要配慮者避難所)

浸水深凡例

🟡	0.5m未滿の区域	🟣	10.0m~20.0m未滿の区域
🟠	0.5m~3.0m未滿の区域	🟤	20.0m以上の区域
🔴	3.0m~5.0m未滿の区域	🟦	令和2年7月豪雨浸水地域
🟠	5.0m~10.0m未滿の区域	🟦	ため池

土砂凡例

🟡	特別警戒区域・土石流	🟢	大規模土造成地
🟠	警戒区域・土石流	🟢	活断層
🔴	特別警戒区域・急傾斜地の崩壊	🟢	活断層(位置がやや不明確)
🟠	警戒区域・急傾斜地の崩壊		

浸水想定区域の表示について
この浸水想定区域図は、球磨川水系球磨川の洪水予報区域および水位周知区域について、水防法の規定により指定された想定し得る最大規模の降雨による浸水想定区域、浸水した場合に想定される水深を表示した浸水想定区域図です。
この浸水想定区域図は、指定時点の球磨川の河床及び洪水調整施設の整備状況を勘案して、想定し得る最大規模の降雨に伴う洪水により球磨川が氾濫した場合の浸水の状況をシミュレーションにより予測したものです。
なお、このシミュレーションの実施にあたっては、支川の決壊による氾濫、シミュレーションの前夜となる降雨を超える規模の降雨による氾濫、高潮及び内水による氾濫等を考慮していませんので、この浸水想定区域に指定されていない区域においても浸水が発生する場合があります。想定される水深が実際の浸水と異なる場合があります。
●指定の前夜となる降雨：球磨川上流域の12時間総雨量50.2mm
横石上流域の12時間総雨量40.4mm
●参考：前夜となる降雨は、昭和32年7月の鎌倉豪雨をモデルにしています。

防災情報くまもと

熊本県からの情報発信 水位情報や避難所情報など様々な防災情報を発信しています。

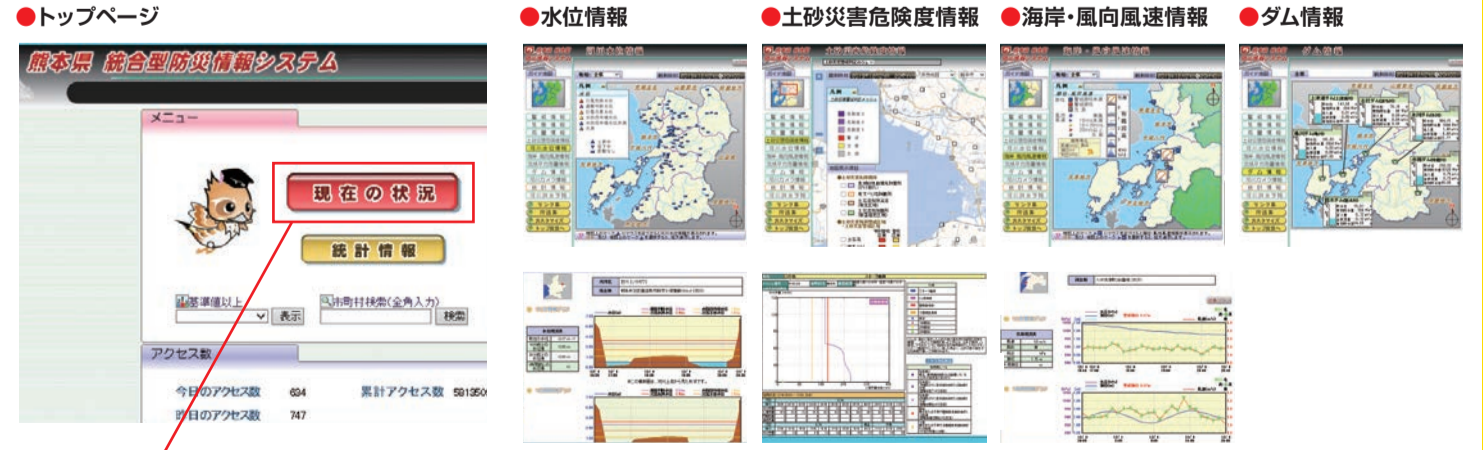


防災情報くまもと
<https://portal.bousai.pref.kumamoto.jp/>

河川ごとの浸水想定区域図を確認する場合
熊本県 洪水浸水想定区域
https://www.pref.kumamoto.jp/kiji_27919.html

熊本県統合型防災システム

熊本県からの情報発信 熊本県のリアルタイム雨量・水位などの情報を発信しています。



熊本県庁ホームページ
<http://www.bousai.pref.kumamoto.jp/>

川の水位情報

現在の川の水位や河川ライブカメラ画像を携帯電話等で確認できます。

- 川の水位：洪水時(観測開始水位を越えた時)に10分毎に観測し、表示します。(平常時は1日1回観測)※危機管理型水位計
- 河川カメラ：5分毎に撮影し、静止画を表示します。※簡易型河川監視カメラ

アクセス方法 1
インターネットで検索
検索ワード 「川の水位情報」
<https://k.river.go.jp/>

アクセス方法 2
熊本県庁ホームページからアクセス
検索ワード 「熊本県 防災情報システム」
<http://www.bousai.pref.kumamoto.jp/>

