

若いまち 豊かなまち そして、幸せ感じる

# あさぎの

2017  
4  
月号  
広報

## 華麗な舞と芝居で観客を魅了!!

～須恵文化ホール自主文化事業 さつま舞踊団 風雅～  
南稜高校と包括協定を締結 P3  
食と農のフォーラム P4  
あさぎ町芸術祭 P6-7



# 目次

2017年4月 No.168

- P02 こんにちは町長です  
P03 まちの話題  
|  
P07 ・第22回薬師温泉まつり  
・南稜高校と包括協定を締結  
・須恵文化ホール自主文化事業  
・第15回食と農のフォーラム  
・学校給食センター給食試食会  
・本村イサ子さんに食の名人感謝状  
・あさざり町植樹祭  
・第13回あさざり町ひなまつり  
・あさざり町芸術祭
- P08 サロンだより  
P09 まちの保健室  
P10 地域おこし協力隊通信  
グリーン・ツーリズム便り  
P11 図書館だより  
P12 子ども医療費助成制度のご理解をお願いします  
P13 福祉タクシー料金助成事業  
のお知らせ  
簡易水道事業と水道事業を統合  
します  
P14 小規模工事等契約希望者登録  
申請のお知らせ  
|  
P15  
P16 『母子保健推進員』を募集します  
統計調査員に登録しませんか？  
P17 美化パートナープログラムへの  
参加団体を募集します  
まちづくり運動支援助成金事業  
の参加団体を募集します  
P18 粗大ごみの収集運搬を実施し  
ています  
P19 ごみの野外焼却は法律で禁止  
されています  
P20 Hello,everyone  
青年団  
P21 求人情報  
P22 まちの情報  
|  
P25  
P26 休日在宅当番医  
休日当番薬局  
交通事故の発生状況  
無料法律相談所  
P27 4月の行事予定  
P28 墓地公園の利用者を募集!!  
編集後記  
今月の1枚

こ  
ん  
に  
ち  
は

町  
長  
で  
す

89



## 創意工夫が大事

子どものころ、秋から春つばきが咲くまで、メジロ捕りが遊びの1つでした。初夏、川の水温が上がってくると、今度は魚釣りです。私の子どものころの家は球磨川のすぐ傍で、『かし針』『ハエ釣り』『うなぎ捕り』など、さまざまな仕掛けで魚を捕り、食卓の一品としていました。時には、大きなイダ（ウグイ）が釣れます。釣り竿は弓なりとなり、ぐいぐいと魚が泳ぎまわり、なかなか上がってきません。もう胸はどきどき。やつと水面までイダの口が上がりま

した。その瞬間糸が切れて、イダは針をくわえたままさようなら。ナイロンの釣り糸は一度結びでは、結び目がゆるみやすく、2度結びが必要と知ったのは小学校5年生から6年生ごろの事です。私がいつも持っていたものに、砥石で磨いた小刀『肥後守』<sup>のかみ</sup>があります。釣竿、鳥かご、学校に持って行く竹のほうきも自分の手作り。けがをして自宅で消毒したことが何度もありました。

必要な道具を自分で作ることで生活の知恵を学び、仕事や日常生活に役立てる。私が子ども

のころに学んだことです。多くの知識を持つ人、知恵を出せる人、どちらが良いでしょうか。どちらも必要ですが、どちらかを選べというなら、私は知恵を出せる方を選びたいと思います。情報技術が発達した現代では、必要な情報は瞬時に調べ、知ることが出来る時代となりました。知識を活かし自ら工夫することにより、新たな手段を見いだしていく。この力がますます重要になってくると思うからです。



## 地域の活性化を目指して 南稜高校と包括協定を締結



▲ 協定書を手にする紫藤校長（右）と愛甲町長（左）

2月14日、南稜高校（紫藤光一校長）で、町と高校による地域の総合的な活性化に向けて連携協力に関する包括協定が締結されました。この協定は、新商品の開発や、おかげで幸福駅を活用した新しい事業などで協力し、地域の活性化を目指すための協定です。

地域を担う専門的な職業人の育成を目的に、文部科学省が指定するスーパー・プロフェッショナル・ハイスクール（SPH）に県内で唯一、指定されている同校。紫藤校長は「地域資源を磨き上げ、地元の活性化に努めたい」と話しました。

## 多彩な歌や踊りを披露！ 第22回薬師温泉まつり



▲ 清水保育園の園児による演劇

2月11日、あさぎり町社会福祉協議会が主催する第22回薬師温泉まつりが、ヘルシーランドで開催されました。

ステージでは清水保育園の園児が初参加。「さるかに合戦」をモチーフにした劇を披露し、来場者を楽しませました。

また、毎年恒例の上杉芳野さんによるステージショーや、万江みどりさんによる歌謡ショーなど多彩な演目がありました。

イベント終了後には、お楽しみ抽選会が行われ、終日大賑わいでした。

## さつま舞踊団『風雅』が魅せた！ 須恵文化ホール自主文化事業



2月11日、須恵文化ホール自主文化事業として、さつま舞踊団『風雅』による公演が行われました。

『風雅』は、日本舞踊を中心に、芝居や歌などで、幅広く活動しています。

第1部は、演劇『人生賭博』を上演。計画性のない嘘で追い詰められていく家族を愉快にえがいた話に会場は大きな笑いに包まれました。第2部は歌と踊りによる多彩なステージで、集まった多くの観客を魅了しました。





# 見て、味わい 食して農を考える

## 第15回食と農のフォーラム

2月8日にせきれい館で第15回食と農の交流フォーラムが開催されました。

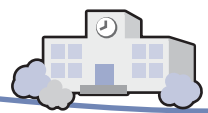
このフォーラムはあさぎり町関係機関と深田校区の関係団体で組織する食と農の交流フォーラム実行委員会（尾方春義実行委員長）主催で毎年開催されています。

オープニングでは深田小学校文化部の児童が演奏を披露。また同校は、国・県の起業体験推進事業の委託を受けていることから、5年生が農業後継者不足や、米の消費量が減少してきていることをテーマに、スライドを交えて演劇を発表しました。

続いて町健康推進課の職員が『食と運動』と題して講話。『かむ・歩く効用』の話や『猫背を伸ばす体操』を参加者と共に行いました。

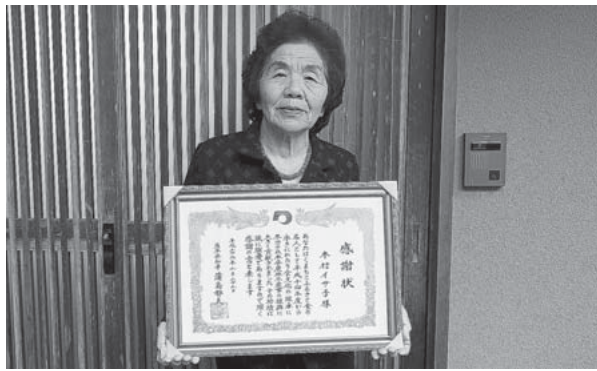
お楽しみの試食会では、ふれあい会、いきいき農業女性の会、あさぎり町農業女性の会、深田小学校PTAの皆さんが地元の食材を使い腕をふるった料理と深田小学校の児童が考案した『米』を使った創作料理など、約20種類の料理が、テーブルいっぱいになられ、参加者の舌を楽しませました。最後には、地元の生産者から来場者へ農産物がプレゼントされ、おなかも心も満足の様子でした。





## 熊本の食文化を継承

### 本村イサ子さんに食の名人感謝状



▲ 感謝状を手にする本村さん

2月22日に宇城市で、くまもとふるさと食の名人感謝状交付式が行われ、本村イサ子さん（榎田）に感謝状が交付されました。

本村さんは、平成14年度から15年間、熊本の食文化を継承するために尽力してきました。

本村さんは今後の目標について「故郷を離れたかたがたなどに、素晴らしい伝統料理を伝える機会を多くいただき感謝しています。これからも若いかたがたに、『ふるさとの味』を伝え続けていきたいと思えます」と話しました。

## 『ふるさとの味』を学校給食に

### 学校給食センター給食試食会



▲ 地元産の食材を確認しながら試食をする参加者

2月15日にあさぎり町学校給食センターで、学校給食を町民の皆さんにも知ってもらおうと、学校給食試食会が開催されました。

この日は、12人が参加。同センターの施設説明や学校給食で行っている地産地消、行事食の取り組みなどを紹介しました。

参加者からは「スーパーに給食の献立表が貼ってあるので、食材選びや夕食のメニューの参考にになります」や「地産地消で旬の食材を食べてもらい、元気な子どもたちになってほしいです」などの感想が聞かれました。

## あさぎり町に春が来た!!

### 第13回『あさぎり町ひなまつり』



▲ 粘土細工に挑戦する参加者

3月5日、あさぎり町ひなまつり実行委員会が主催する第13回あさぎり町ひなまつりが、ポップー館で開催されました。

イベントでは、粘土を使って今年の干支である『鳥』を作成。参加者は講師にアドバイスをされながら、親子で楽しみながら粘土細工を体験しました。

午後からは布を使った遊びを行い、パッチワークなどの小物づくりも体験しました。また、お菓子のつかみ取りも行われ、集まった子どもたちは、大好きなお菓子を小さな手で一生懸命つかみました。

## 森を守り育てる

### あさぎり町植樹祭



▲ モミジの苗木を植える参加者

2月26日、上地区にある麓城跡地周辺で平成28年度あさぎり町植樹祭が開催されました。これは『森を学ぶ大切さ』と『緑化推進運動』の一環として、昨年から行われています。

参加した約50人は、持参した鍬やスコップを使い、約250本のモミジの苗木を定植しました。参加者からは「大きく育ってほしい、きれいに紅葉した姿が楽しみだ」などの声が聞かれました。

# 町の文化の祭典

## あさぎり町芸術祭

あさぎり町文化協会（犬童賢二会長）による第14回あさぎり町芸術祭（ステージの部、展示の部）が開催され文化協会の会員が年間を通じた活動の成果を発表しました。

2月26日に須恵文化ホールで行われたステージの部には、48団体述べ約230人が出演。日舞やダンス、カラオケや詩吟など多彩なステージ発表に客席からは大きな拍手が送られました。



まいむすえ



3B 体操すみれ



すずなの会



カラオケひゅう



宗家藤乃流免田支部



津軽の風



熊本杖神吟道会



カラオケ薬師須恵支部



球磨川ひよっこ笑福会



桜月流  
花扇会



ボールルームダンス  
あさぎり



香雲堂吟詠会

【展示の部】

作品展示の部は、3月4日から5日にかけてポツポーター館で行われ、10団体が絵画や書道、生け花などの力作を展示し、一足早い春を感じさせていました。



①文化財についての説明を受ける来場者  
 ②⑤⑩展示された書道の作品 ③⑦⑧展示された絵画の作品 ④鍍金獣帯鏡のレプリカ  
 ⑥『小原流いけばな』の作品 ⑨『御殿まり』の作品 ⑪写真を見入る来場者



## 平成29年度 あさぎり町文化協会 会員募集



ゆとりある豊かな人生を送ろうと、各地で生涯学習会が行われています。

あさぎり町では、『いつでも・どこでも・だれでも』参加できる生涯学習の場として『文化協会』があります。

文化協会に登録されている各団体（教室）の会員になると、文化協会が主催する文化祭、芸術祭、史跡見学などに参加でき、発表や展示の場も提供されます。

みなさん、文化協会に加入されて新しい自分を発見してみませんか。

日舞・ひょっとこ踊り・ひょくれ踊り・社交ダンス・フラメンコ&創作ダンス  
 フラダンス・レクダンス・ダンス・3B体操・詩吟・コーラス・カラオケ  
 民謡・三味線・尺八・マジック・水彩画水墨画・書道・華道・手芸・自然観察  
 ビデオカメラ・囲碁・文化財

問い合わせ あさぎり町文化協会事務局（須恵文化ホール内） ☎ 45-5511



## 狩所サロン



▲ 片脚立ちで靴下がはけますか？などの質問に答えました。

狩所ではサロンを年6回開催しています。この日は、『口コモ』ってなんでしょう？と題し、向坂保健師から講話を受けました。加齢により衰えてくる、骨・関節・筋肉。毎日、数分の簡単なトレーニングをつづけることで予防や改善をすることができるそうです。

皆で1分間の片足立ちに挑戦！（転倒に注意して…無理をしないように…）

その後、脳トレの手遊びで盛り上がりました。



▲ 月「出た出た月が♪」の唄を歌いながら、手で月と山を左右交互に・・・



▲ 「まだまだ大丈夫！」  
「よろよろすんなあ！」など声が出ていました。

## 大正町サロン



▲ 数を数えながら3の倍数で手をたたくコグニサイズ

『ごみの分別・リサイクル』と『認知症予防』について講話を聞きました。

今後の環境への負担軽減のためにもごみの分別が大事であり、ごみを減らすことにより、町の処理費用削減となるとのことでした。また、認知症予防講話では認知症の初期の徴候や病院への相談の仕方などの話がありました。

後半は体を動かしながら脳トレを行う『コグニサイズ』に挑戦しました。失敗しても笑い飛ばすことが認知症予防になるとのこと。楽しい脳トレでした。



▲ 数を数えながらサイドステップ、さらに3の倍数で手をたたきます！



▲ 「混ぜればごみ、分ければ資源です！」ご協力宜しくお願いします！

問い合わせ 高齢福祉課 ☎ 45-7215 / 社会福祉協議会 49-4505





## 体内リズムを整えていきいき生活

私たちの体には時間をつかさどる遺伝子があり、『体内時計』とも呼ばれています。人間は本来、日が出ている時間帯に活動し、日が暮れたら体を休める動物です。日照時間は季節によって変動するため、その変化に対応できるよう、体内リズムは25時間周期といわれています。

体内時計は、この体内リズムを24時間に修正する重要な働きをします。体内リズムがずれると、眠気がとれない・体がだるいなどの症状が現れやすくなります。この『ずれ』を解消するために大切なことが2つあります。

### ①朝の光をあびる

脳の視床下部にある体内時計は朝の光を感じることでずれを修正します。

### ②朝食を食べる

肝臓や筋肉などにある体内時計は、朝食を食べることでずれを修正します。

体内時計は同調していて、それぞれが上手く時間のずれを修正することではじめて体内リズムが整うといわれています。

体内リズムが整うと、心身の活性化や免疫力アップにつながります。

朝の『光』と『食事』を習慣にし、新年度も心身ともにいきいきとした生活を送りましょう。



## 健康づくり

No.12 株式会社 堤酒造



## やってみ~す!!

Q1：健康づくりの内容を教えてください。

自社製造の発酵黒大豆の健康飲料を飲んでます。

Q2：活動を始めたきっかけは何ですか？

健康飲料を製造しているので、自分たちが健康で仕事に専念するためにも、従業員皆で飲み始めました。

Q3：いつから始められましたか？

10年前から始めました。



▲ 堤酒造の皆さん

Q4：健康づくりをされていてよかったと思うことを教えてください。

社員の健康意識を高め、また、実際に自分たちが製品を飲んで健康を実感することで、品質向上にもつながっています。

Q5：事業所一言 PR をお願いします。

伝統を守りながら常に新しい事への挑戦を忘れません。自分たちが納得できるものを完成させ、世に送り出しています。



◀ 原料となる黒大豆



▲ 休憩中に黒大豆しぼりを飲む様子

## 各地の地域おこし、まちづくり



この度、2017年3月より地域おこし協力隊となりました井上です。東京から参りましたが、あさぎり町に来て驚いたのは地域の皆さまの温かさです。私は借家に住んでいるのですが、大家さんは本当の家族のように細かな心配りをして下さいます。

あさぎり町という町はこういった皆さまで創られているのだと感動しています。これから食の町おこし担当として南稜高校とのコラボなど楽しく、面白い企画を沢山発信していきますので、どこかで見かけましたら「こんな良い物あるよ！」などお教え頂けると嬉しいです！どうぞよろしくお祈りします。

◆ SNSでの情報発信をしておりますので、ぜひチェックしてみてください！



熊本県あさぎり町地域おこし協力隊



『asagiri55』で検索

### ◆ あさぎりグリーンツーリズム

グリーン・ツーリズム便り

## マイ球磨焼酎づくり体験オーナー制度

～焼酎の仕込み体験～



今年度も『マイ球磨焼酎づくり体験』を行いました。この取り組みも今回で10年目を迎え、6月の『田植え』から10月の稲刈り、そして最後の『焼酎仕込み』までの作業を、すべて手作業で行っています。

『米作り体験と500年の歴史を誇る球磨焼酎づくり体験』を通し『食育・伝統・文化』を学ぶ機会として行っています。さらに、アイガモ農法による米作りを行い、こだわりのお米と焼酎づくりに取り組んでいます。

2月11日には深田地区の高田酒造場で最後の体験となる『仕込み体験』を開催し、南稜高校の生徒やオーナーさんなど15人に参加いただき、球磨焼酎の二次仕込みの体験を行いました。

普段、入る事の出来ない酒蔵での体験で、みんなで力を合わせ、重い蒸し米を運んだり、瓶に入れた米をかき混ぜたりと額に汗を浮かべながら慣れない手つきで、一生懸命に体験されていました。

また、7月中旬頃に出来上がった焼酎は『朝霧の雫』『頑固一代』として、一般の人にも販売しますので、ぜひご賞味ください。

この取り組みは来年度以降も開催予定ですので、この機会に『500年の歴史を誇る球磨焼酎の伝統』に触れてみませんか。



### 問い合わせ

あさぎり町グリーン・ツーリズム研究会事務局 ☎ 45-4833(オフィス桑原)  
商工観光課 ☎ 45-7220

# 図書館だより

## せきれい館図書館 あたらしく入った本



『いちねんせいのはる・なつ・あき・ふゆ』  
おかしゅうぞう／作  
ふじたひおこ／絵  
佼成出版社

4月から小学校に通う新1年生へ。  
1年生の1年間には、どんな行事があるのかな？春は入学式、夏はプール開きや夏休み、秋は運動会など、学校へ行くのが楽しみになる絵本です！



『きみに聞いてほしい 広島に来た大統領』  
バラク・オバマ／述  
池上彰／訳、葉祥明／画  
リンダパブリッシャーズ

2016年5月27日、アメリカのオバマ大統領が被爆地である広島を訪問しました。そこで語られたオバマ大統領のメッセージを、葉祥明氏の絵とともに未来を生きる子どもたちへ伝える1冊です。



### こどもの読書週間

4月23日～5月12日

今年の標語『小さな本の大きなせかい』

#### 『障がいを考える本』特集

4月から始まるこどもの読書週間にあわせて、『障がいを考える本』を特集します。障がいに関連した本を通して、世界にはさまざまな障がいがあることをより身近に感じていただければと思います。

### 『春のほん』特集



特集コーナーでは、春をテーマにした本を紹介しています。ぽかぽか暖かい季節、春が待ち遠しくなる本をお子様と一緒に読んでみませんか？

## あさぎ町せきれい館図書館

利用時間：午前9時～午後5時  
休館日：月曜日・年末年始  
※祝日の場合は翌日が休館日  
貸出：一人5冊まで 2週間

返却していない本はありませんか？  
本の返却日は必ず守りましょう。



# 子ども医療費助成制度のご理解をお願いします



子ども医療費助成制度は、子どもたちの病気やけがの早期治療と健康の保持のために、医療費の一部負担金を助成し、子育て支援を図ることを目的としています。保護者の皆様には、今後も適正な受診を心掛けていただくとともに、制度へのご理解をよろしくをお願いします。

## 1. 助成の対象となるもの

お子様（中学校3年生まで）のけがや病気で、各医療保険が適用された個人負担額が対象です。  
※保険適用外（薬の容器代）、自費分（予防接種など）、入院の食事代などは対象外です。  
※学校でのけがで、『日本スポーツ振興センター』の災害共済給付対象となる場合は、対象外です。

## 2. 申請に必要なもの

◇領収証（レシート不可） ◇子ども医療費申請書 ◇印鑑

※申請期限は、診療月の翌月から数えて6カ月以内です。  
※**毎週木曜日は、午後7時まで本庁舎窓口を延長しています。**  
**土日や祝日も、本庁舎の日直が受け付け対応をしています。**



## 3. 急ぎで助成金が必要な場合

緊急を要する場合など、診療日を含む3日以内の領収証に限り、本庁舎で即日・翌日払いの申請が可能です。

申請書（請求書）も特別な様式のため、対応は平日に限られています。

◇午後2時までの申請→窓口受け取りが可能 ◇午後4時までの申請→翌日振り込みが可能

## 4. 病院代が高くなってしまった場合

加入されている保険の『高額療養費』や、『付加給付制度』の対象となる場合があります。その場合、保険の手続きが先になるため、子ども医療費の申請が後からとなります。即日・翌日払いも対応ができませんので、ご注意ください。

## 5. 小児救急でんわ相談# 8000

お子様が休日や夜中に体調を崩した場合、# 8000 に電話すると、小児科医師や看護師に相談ができ、症状に応じた適切な対処の仕方についてアドバイスが受けられます。ご利用ください。



町のホームページにも掲載しております。詳しい内容はお問い合わせください。

## あさぎり町福祉タクシー料金助成事業のお知らせ

あさぎり町では、心身障害者（児）などの福祉の増進に寄与するため、心身障害者の人がタクシーを利用する場合、その料金の一部を助成する制度があります。

### 対象となる人

4月1日現在において、あさぎり町に居住（住民票のある人、または外国人登録している人）し、次の各事項に該当する人で、在宅の人に限ります。

1. 身体障害者手帳の等級が1級、2級および3級下肢障害（単独判定）の人
2. 療育手帳の障害の程度がA1およびA2の人
3. 精神障害者保健福祉手帳の障害者等級1級に該当する人
4. その年度の4月2日から2月末日までに1から3に該当する人

申請に必要なもの	上記に記載してある手帳・印鑑
申請の場所	あさぎり町役場 生活福祉課および各支所
利用券交付枚数	・年間1人あたり24枚。（1～3に該当する人） ・対象者となられた月の翌月から3月までの残月数に2を乗じて得た枚数。（4に該当する人）
助成の額	タクシー利用1回につき基本料金（初乗り料金）の額



問い合わせ 生活福祉課 ☎ 45-7214

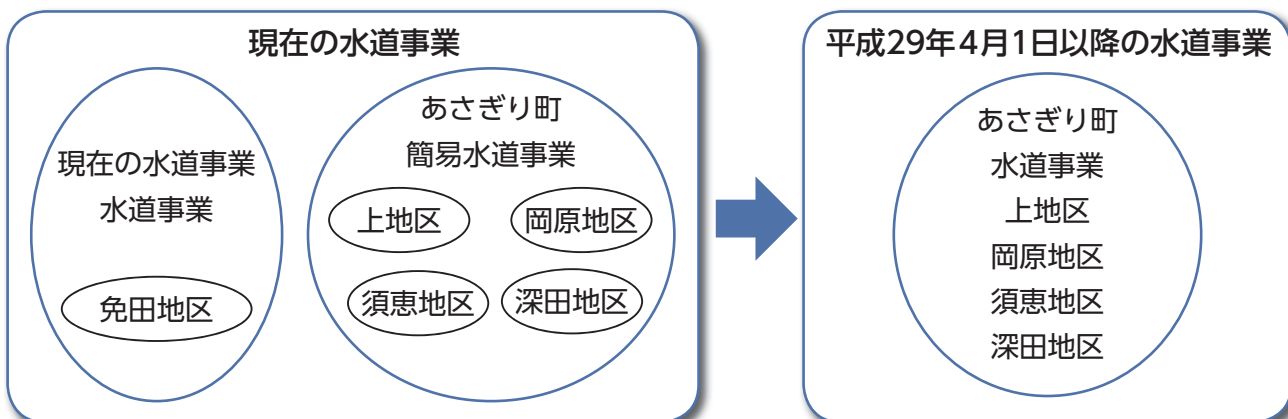
## 簡易水道事業と水道事業を統合します

現在、あさぎり町は、免田地区を水道事業、上・岡原・須恵・深田地区を簡易水道事業とする二つの事業で運営をしています。

簡易水道事業は、多額の投資を必要としたため経営基盤が脆弱なことから、効率的な経営体制の確立を図ることが課題となっていました。そこで、『安心・安全な水の安定した供給』を目的として、財政基盤の強化を図るために、平成29年4月1日から水道事業を統合します。

公営企業会計を適用することにより、水道事業全体の経営・資産などを把握することができ、より現実的な経営見通しが可能となります。また、企業会計では水道施設の整備や、古くなった水道管の交換費用を水道料金などで回収していくことになります。

町民負担の公平性と、水道事業の安定した経営を持続するために、経営健全化を進めています。



問い合わせ 上下水道課 ☎ 45-7222

## 小規模工事等業種分類表

番号	希望業種	工事の例示
1	土木一式工事	道路（側溝など）・下水（マンホールなど）・水路などの修繕工事
2	建築一式工事	建物の修繕工事で工事の種類が複数におよぶもの
3	大工工事	大工工事、造作工事、型枠工事
4	左官工事	左官工事、モルタル工事、吹きつけ工事
5	とび・土工・コンクリート工事	とび工事、足場等仮設工事、工作物解体工事、土工事、コンクリート工事、ネットフェンス工事
6	石工事	石積み工事
7	屋根工事	屋根ふき工事
8	電気工事	送配電気設備工事、構内電気設備工事、照明設備工事
9	管工事	空調設備工事、給排水・給湯設備工事、厨房設備工事、衛生設備工事、浄化槽工事、ガス管配管工事、ダクト工事
10	タイル・れんが・ブロック工事	コンクリートブロック積み工事、れんが積み工事、タイル張り工事
11	鋼構造物工事	鉄骨工事、石油・ガスなどの貯蔵用タンク設置工事
12	鉄筋工事	鉄筋加工組立て工事
13	ほ装工事	アスファルト舗装工事
14	しゅんせつ工事	しゅんせつ工事
15	板金工事	板金加工取付け工事
16	ガラス工事	ガラス加工取付け工事
17	塗装工事	塗装工事
18	防水工事	アスファルト防水工事、モルタル防水工事、シーリング工事、シート防水工事
19	内装仕上げ工事	天井仕上げ工事、壁張り工事、内装間仕切り工事、床仕上げ工事、カーテン・ブラインド工事、たたみ工事、ふすま工事
20	機械器具設置工事	施設機械器具設備工事
21	熱絶縁工事	熱絶縁工事
22	電気通信工事	電気通信線路設備工事、電気通信機械設置工事、放送機械設置工事
23	造園工事	植栽工事、公園設備工事、園路工事
24	さく井工事	さく井工事
25	建具工事	サッシ工事、シャッター工事、金属製・木製建具工事
26	消防施設工事	火災報知設備工事
27	清掃施設工事	ごみ処理施設工事など
28	その他の工事	上記にあてはまらない工事

※あさぎり町下水道排水設備指定工事店および、あさぎり町水道事業指定工事店が施工の指定を受ける工事・修繕などは除く。

問い合わせ 総務課 ☎ 45-1111

# あさぎり町小規模工事等契約希望者登録申請のお知らせ

## 1 小規模工事等契約希望者登録制度について

この制度は、あさぎり町内で建設業などを営む人で、入札参加資格審査は受けていなくても小額で内容が軽易な工事などの受注・施工を希望する人を登録し、町が発注する小規模な建設工事や修繕などにおいて積極的に業者選定の対象とすることにより、町内業者の受注機会の拡大を図り、町内経済の活性化に寄与することを目的としています。

### ◎小規模工事の範囲は次の各号の全てに該当するものです。

- ①町が発注する小規模な建設工事や修繕など（右面の『業種分類表』を参照ください）
- ②その内容が軽易で、かつ履行の確保が容易なもの
- ③1件の工事金額が30万円以下のもの

※前回（平成27・28年度）登録された人も、今回は更新の申請が必要となります。

## 2 登録できる人・できない人

### ◎登録できる人

あさぎり町内に主たる事業所または住所を置いて建設業などを営んでいる人で、建設業の許可の有無や経営組織、従業員数は問いません。

### ◎登録できない人

次の各号のいずれかに該当する人は、登録することはできません。

- ①あさぎり町内に主たる事業所も住所も有しない人
- ②成年被後見人もしくは被保佐人または破産者で復権を得ていない人
- ③あさぎり町契約規則に基づく工事の入札参加有資格者名簿に登録されている人
- ④希望する業種を履行するために必要な資格、免許などを有しない人  
※例：電気工事、管工事、消防施設工事
- ⑤町税を滞納している人
- ⑥公共工事の相手方として不相当と認められる人

## 3 登録申請の方法

登録を希望する人は、登録申請書に次に掲げる書類を添付して提出してください。

- ①町税の納税証明書（申請時1カ月以内のもの）
- ②登録をしようとする人が法人の場合は、商業登記簿謄本
- ③登録をしようとする人が個人の場合は、運転免許証、健康保険証、身分証明書などの氏名および住所が確認できる書類の写し
- ④希望する業種を履行するために必要な資格、免許などを証明する書類の写し

## 4 登録申請書の配布・受付

登録受付期間は平成29年4月3日から平成29年5月2日までで、有効期間は平成31年3月末日です。なお、受付期間が経過した後の随時の受付は行いません。

次回の追加受付期間は、平成30年4月2日から平成30年5月1日までで、その場合の有効期間は1年間となります。その後は、2年毎の申請登録となります。  
登録申請書の配布・受け付けは、総務課（本庁舎2階）で行います。

## 『母子保健推進員』を募集します

### あさぎり町母子保健推進員として楽しく活動してみませんか？

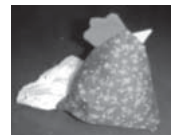
あさぎり町母子保健推進員は現在 20 人で、町内の子どもたちがすこやかに育ち、お母さん方が安心して子育てができるよう、町と連携しながら次のようなボランティア活動をしています。

#### 主な活動

- ①月 1 回の定例会での情報交換
- ② 2 ～ 3 カ月児の家庭訪問（推進員 2 人で）
- ③育児学級や健診などにおけるお手伝い
- ④講師を招いての学習会



育児学級の託児



訪問時プレゼント  
ココロちゃん



赤ちゃん・子どもが大好きな人、子育て支援に興味がある人など、どなたでも大歓迎です。資格や子育ての経験は問いません。町の子ども達やお母さんとふれあって活動してみませんか？



興味がある人は **4月4日(火)まで**に健康推進課へお気軽にお電話ください。活動内容など詳しく説明します（若干名募集）

問い合わせ 健康推進課 ☎ 45-7216

## 『あさぎり町統計調査員』に登録してみませんか？

あさぎり町では、統計調査の調査員確保と調査員の資質向上のため『あさぎり町統計調査員等登録制度』を設けて調査員登録者を募集しています。

統計調査員とは、町や県から指示のあった各種統計調査の調査対象（あさぎり町内の世帯・個人・事業所など）を訪問し、調査票の配布・回収などを行う人のことです。

1つの統計調査における調査員の任命期間は、おおむね2～3カ月間で、調査完了後にはおおむね2万～4万円程度（調査の種類によって異なります）の報酬が支払われます。

あさぎり町統計調査員登録者への応募方法は、企画財政課で配布または町のホームページに掲載している町指定の『調査員登録申請書』に、必要事項を記入し、写真を貼付の上、企画財政課へ提出してください。

調査員の詳しい事務内容、調査員の条件などは、町のホームページ【<http://www.asagiri-town.net/>】に掲載していますのでご覧ください。



問い合わせ 企画財政課 ☎ 45-7211



## あさぎり美化パートナープログラムへの参加団体を募集します

この制度は、区・企業・団体などと町が協働して、快適で美しい公共空間の創出を図ることを目的に、町と協定を結んだ団体に対して清掃道具の貸与などの支援を実施し、町が管理する道路や公園などの清掃を行っていただくものです。

対象とする団体	美化活動を行おうとする団体および行っている団体 (区、班、企業、学校、各種グループなど)
対象とする区域	あさぎり町が管理する町道、公園、河川などの公共施設
活動内容	清掃および簡易な草刈などの美化活動
実施期間 および実施回数	期間：2年以上 回数：年3回以上
町の支援内容	1. 清掃道具の貸与 (ほうき、ちりとり、火ばさみ、移植ごて、スコップ、 鍬、鎌、軍手、ゴミ袋など) ※団体の人数に応じた数 2. 保険の加入 (活動中のけが・事故に対応) 3. 看板の設置



問い合わせ 企画財政課 ☎ 45-7211

## まちづくり運動支援助成金事業参加団体募集

あさぎり町では、住民の皆さまによる地域の特性や個性を生かした町並みづくりやイベントづくりなど、その地域を活性化するために活動されている行政区や団体を応援しています。

### 目的

地域の特性や個性を生かした町並みや景観、産物や人、イベントづくりなど、他のモデルとなる取り組みで、その地域を活性化しようとする行政区または団体を支援します。

### 対象行政区または団体

- ・行政区単位の住民で組織されたもの
- ・2以上の行政区で組織されたもの
- ・1つの課題をもとに新たな手法による地域づくり活動に取り組もうとする団体

### 対象事業の内容

- ・まちづくり運動の推進に関する調査、研究および事業計画書の策定
- ・まちづくり計画書にもとづく新規事業（イベント）の実施
- ・年3回以上の公共施設の清掃など、環境美化活動の実施

### 支援の内容

2年間を限度とし、10万円を限度とした助成金を交付します。

※平成29年度は2団体程度を予定しています。

### 助成金の対象経費

消耗品費、通信費、食料費（助成金の15%以内）、広告宣伝費、旅費、謝金、清掃活動実施費、その他必要な経費（協議のうえ決定）を対象とします。

問い合わせ 企画財政課 ☎ 45-7211

# 家庭から出る『粗大ごみの収集運搬』を実施しています

## ★目的

粗大ごみを個別に収集運搬することで、生活環境の保全を図ることを目的とします。

## ★対象となる人

### 町内に住所を有する

- (1) 70 歳以上の単身世帯
- (2) 同居している人がすべて 70 歳以上の高齢者世帯
- (3) 障がいのある人（69 歳以下）などと同居している 70 歳以上の世帯

## ★申し込み

粗大ごみの処分を希望される場合は、事前に電話などで町民課（直通電話：45-7213）へ連絡をお願いします。

## ★収集方法

- (1) 回収は、月 1 回です。（1 回に申請できる粗大ごみは 3 品目です。）
- (2) 事前連絡をいただくと、町から確認にお伺いします。
- (3) 回収には町が委託する収集運搬事業者が直接日程調整などを行い、申請された人の自宅へ回収に伺います。

## ★収集運搬を利用される人に負担いただく手数料

- (1) 粗大ごみ『大』・・・1 品目 3,000 円
- (2) 粗大ごみ『中』・・・1 品目 2,000 円
- (3) 粗大ごみ『小』・・・1 品目 1,500 円



## ★粗大ごみ品目の主なもの

大	カラオケセット、ガステーブル・オーブナー一体型、ステレオセット（スピーカーの長辺が 50cm 以上）、サイドボード（長辺が 1m 以上）、食器棚（長辺が 1m 以上）、たんす（長辺が 1m 以上）、ベッドマット（スプリングあり）、マッサージ機 など
中	食器洗い乾燥機、ステレオセット（スピーカーの長辺が 50cm 未満）、電子レンジ、オーディオラック、げた箱、サイドボード（長辺が 1m 未満）、食器棚（長辺が 1m 未満）、たんす（長辺が 1m 未満）、机（両袖机を除く）、こたつ（長辺が 1m 以上）、ぶら下がり健康器、ベッド（マットと一体型） など
小	ガステーブル、ファンヒーター、扇風機、掃除機、鏡台・姿見、マットレス、レンジ台、犬小屋、こたつ（長辺が 1m 未満）、脚立、米びつ、卓上ミシン、テーブル（座卓）、自転車（電動自転車は除く）、アコーディオンカーテン（両開き 1 セット） など

## ごみの野外焼却は法律で禁止されています

最近、ごみの野外焼却のため「煙が入ってくるので窓が開けられない」「洗濯物を外に干せない」「気分が悪くなる」などの苦情が寄せられています。

ごみの野外焼却は、例外を除いて『廃棄物の処理及び清掃に関する法律』で禁止されています。違反すると法律により、**5年以下の懲役、1000万円以下の罰金のいずれか、または両方が科せられる場合があります。**(廃掃法第25条1項第15号)

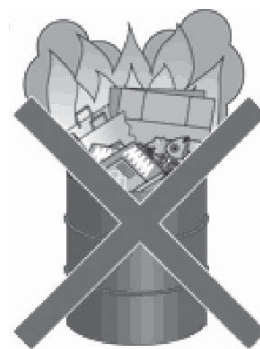
野外焼却は、その煙が悪臭や大気汚染の原因となるため、周辺にお住いのかたに大変な迷惑となります。また、ダイオキシン類を発生させるなど、人の健康や周辺地域の生活環境へ悪影響を及ぼす恐れがあります。

- ◎庭木の剪定くずや枯葉は焼却することはできませんので、燃えるごみ袋に入れてごみ収集所へ出してください。(小規模な落ち葉焚きは、例外として認められます)
- ◎ブロックで囲っただけのものやドラム缶・小型(簡易)焼却炉で家庭ごみを焼却することはできません。
- ◎農業経営者が稲わら、あぜ道、用水路の雑草などを焼却することは例外で認められていますが、煙の大量発生と火の飛散による火災の発生には十分注意していただくほか、役場総務課または各支所に事前に届けてください。

### 野外焼却が例外的に認められる場合は？

- ①国や地方自治体が施設管理を行うために必要な廃棄物の焼却  
(例：河川敷の草焼き、道路そばの草焼き)
- ②災害の予防、応急対策または復旧のために必要な廃棄物の焼却  
(例：災害などの応急対策、火災予防訓練)
- ③風俗習慣上または宗教上の行事を行うために必要な廃棄物の焼却  
(例：正月の『しめ縄』『門松』などを焚く行事)
- ④農業、林業または漁業を営むためにやむを得ないものとして行われる廃棄物の焼却  
(例：焼き畑、畔の草および下枝の焼却)
- ⑤日常生活を営むうえで通常行われる廃棄物の焼却であって軽微なもの  
(例：風呂焚き、薪ストーブ、キャンプファイヤーなど)  
※家庭ごみを一緒に焼却してはいけません

ただし、例外的に認められている場合でも、野外焼却は必要最小限にとどめてください。やむを得ず行う場合は、風の向きや強さ・時間帯・周辺の環境などに十分配慮して焼却を行ってください。





## Cherry Blossoms

Everyone knows about the cherry blossoms in Washington DC, but did you know that Canada also has cherry blossoms? Cherry blossoms are not native to Canada and were a gift from Japan just like the ones in Washington DC.

There are some places where people enjoy cherry blossom viewing, and one of them is Vancouver. The Cherry Blossom Festival is held there every year. In the 1930s, 500 cherry trees were planted around the Japanese war memorial in Stanley Park. It was a gift from Kobe City and Yokohama City.

High Park in Toronto is also well known as a place to enjoy cherry blossoms. In 1959, 2000 cherry trees were planted in Toronto. Tokyo presented them to thank the citizens of Toronto for their support of Japanese-Canadian refugees after the Second World War.

Anyone who has seen cherry blossoms can understand why these places would be so popular. Cherry blossoms are absolutely stunning.

Jamie Jove-Viniegra



<日系人戦没者慰霊碑>

## 桜

ワシントンDC (アメリカ) の桜は皆さんご存知と思いますが、カナダにも桜があることをご存知でしたか？桜はカナダ原産ではありません。ワシントンDCの桜と同様、日本から贈られたものです。

花見を楽しめる場所がいくつかありますが、その1つがバンクーバーです。毎年桜祭りが開催されています。1930年代にスタンレーパークの日系人戦没者慰霊碑の周りに500本の桜の木が植えられました。それは神戸市と横浜市から寄贈されたものでした。

トロントのハイパークも桜を楽しむ場所としてよく知られています。1959年に2,000本の桜がトロント市内に植えられました。第二次世界大戦後、行くあてのない日系カナダ人を温かく受け入れてくれたトロント市民への感謝を込めて東京都が贈ったものです。

桜を見たことがある人なら、これらの場所がなぜこんなにも人気なのか分かります。桜には心奪われるほどの美しさがあるからです。

ホベビニエグラ・ジェイミー (訳: 白柿浩美)

### <ジェイミー先生のカナダ情報>

#### 桜の開花時期

バンクーバーは桜の生育に気候が適しているためか現在では種類も多く、3月から5月頃まで花を楽しめます。トロントは4月下旬から5月中旬にかけて見頃になりますが、寒さのために遅れることもあります。

### 問い合わせ

教育委員会

☎ 45-7226

## あさぎり町 青年団



## アイススケート教室

2月5日に町内の5・6年生を対象としたアイススケート教室を行いました。初めてのアイススケート体験で、最初は手すりにつかまり滑っていた子どもたちも、最後には団員より上手に滑っていて、子どもの上達の速さを実感しました！



## 菜の花の種まき

3月5日には、菜の花プロジェクト最後の作業となる種まきと追肥を行いました。

3月下旬には、きれいな菜の花が咲くと思いますので、ぜひ、おかどめ幸福駅周辺に足をお運びください！



活動の様子はFacebookにて  
随時更新中です♪

『あさぎり町青年団』で検索♪



# 求 人 情 報

3月1日 現在

- ◎詳しい内容を知りたい人、応募を希望される人は、あさぎり町定住促進無料職業紹介所までご相談ください。  
 ◎応募される際には当紹介所が発行する紹介状が必要です。  
 ◎随時紹介を行っていますので、すでに求人終了となっている場合があることをご了承ください。  
 ◎紹介所には、こちらに掲載している情報以外の情報がある場合もございます。※賃金欄は『基本給』を掲載しています。

問い合わせ あさぎり町定住促進  
 無料職業紹介所(商工観光課内)  
 ☎ 45-7200

職種・雇用形態・紹介期限	年齢	賃金(基本給)	求人者名	就業場所	就業時間	加入保険	免許資格・学歴・雇用期間など	採用人数
介護福祉士(デイサービス) 【正社員】(フルタイム) a28-141 試用期間:3ヵ月 紹介期限:H29.5.31	不問	日給 145,500~ 196,000円	社会福祉法人 東陽会 (りゅうきんか)	あさぎり町免田 東3333-3	8:30~17:30	厚年 健康 雇用 労災	介護福祉士、普通自動車免許(AT限定可)	1人
看護職員(訪問看護) 【正社員以外】(パートタイム) a28-140 試用期間:3ヵ月 紹介期限:H29.5.31	不問	時給 803~ 1,345円	社会福祉法人 東陽会 (りゅうきんか)	あさぎり町免田 東3333-3	9:00~16:00	厚年 健康 雇用 労災	看護師または准看護師、普通自動車運転免許(AT限定可)	1人
看護職員(訪問看護) 【正社員】(フルタイム) a28-139 試用期間:3ヵ月 紹介期限:H29.5.31	不問	日給 150,000~ 251,000円	社会福祉法人 東陽会 (りゅうきんか)	あさぎり町免田 東3333-3	8:30~17:30	厚年 健康 雇用 労災	看護師または准看護師、普通自動車運転免許(AT限定可)	1人
看護職員(デイサービス) 【正社員】(フルタイム) a28-138 試用期間:3ヵ月 紹介期限:H29.5.31	不問	日給 150,000~ 251,000円	社会福祉法人 東陽会 (りゅうきんか)	あさぎり町免田 東3333-3	8:30~17:30	厚年 健康 雇用 労災	看護師または准看護師、普通自動車運転免許(AT限定可)	1人
管理栄養士【正社員】 (フルタイム) a28-137 試用期間:3ヵ月 紹介期限:H29.5.31	不問	日給 150,000~ 200,600円	社会福祉法人 東陽会 (りゅうきんか)	あさぎり町免田 東3333-3	8:30~17:30	厚年 健康 雇用 労災	管理栄養士、普通自動車運転免許(AT限定可)	1人
接客・販売スタッフ 【正社員】(フルタイム) a28-136 試用期間:3ヵ月 紹介期限:H29.4.30	不問	月給 132,700~ 186,200円	株式会社 ヨネザワ	あさぎり町免田 東1253-1 (メガネのヨネザワ サンロード免田店)	9:30~19:00	厚生 健康 雇用 労災	・普通自動車運転免許(AT限定可)	1人
介護福祉士【正社員】 (フルタイム) a28-135 試用期間:3ヵ月 紹介期限:H29.4.30	不問	月給 151,200~ 180,000円	医療法人 誠心会 東病院	あさぎり町岡原 北946	① 8:30~17:30 ② 16:00~9:00 ※②は60分ずつ2 回の休憩あり	厚年 健康 雇用 労災	・介護福祉士(経験者優遇)	1人
介護職員【正社員】 (フルタイム) a28-134 試用期間:3ヵ月 紹介期限:H29.4.30	不問	月給 136,800~ 162,000円	医療法人 誠心会 東病院	あさぎり町岡原 北946	① 8:30~17:30 ② 16:00~9:00 ※②は60分ずつ2 回の休憩あり	厚年 健康 雇用 労災	・不問(経験者優遇)	1人
調理員【パート労働者】 (パートタイム) a28-133 試用期間:3ヵ月 紹介期限:H29.4.30	不問	時給 715~ 788円	株式会社 クオーレ	あさぎり町岡原 北1125	7:00~19:30 ※上記の間に6時 間勤務	厚年 健康 雇用 労災	・不問(経験者優遇)	1人
介護福祉士【正社員】 (フルタイム) a28-132 試用期間:3ヵ月 紹介期限:H29.4.30	不問	日給 140,500~ 196,000円	株式会社 クオーレ	あさぎり町岡原 北1125	① 8:30~17:30 ② 22:00~7:00 ③ 7:00~16:00	厚年 健康 雇用 労災	・介護福祉士(経験者優遇)、 普通自動車運転免許(AT 限定可)	1人
介護職員【正社員】 (フルタイム) a28-131 試用期間:3ヵ月 紹介期限:H29.4.30	不問	日給 130,000~ 175,000円	株式会社 クオーレ	あさぎり町岡原 北1125	① 8:30~17:30 ② 22:00~7:00 ③ 7:00~16:00	厚年 健康 雇用 労災	・経験者優遇、普通自動車 運転免許(AT限定可)	1人
プール受付および監視 【パート労働者】 (パートタイム) a28-129 試用期間:なし 紹介期限:H29.3.31	不問	日給 3,193円	あさぎり町 教育委員会	あさぎり町免田 西3003-70 (あさぎり町免田 B&G海洋センター)	18:00~21:00	労災	・不問 ・雇用期間の定めあり(更 新の可能性なし)	2人
プール受付および監視 【パート労働者】 (パートタイム) a28-128 試用期間:なし 紹介期限:H29.3.31	不問	日給 ①6,600円 ②3,193円	あさぎり町 教育委員会	あさぎり町免田 西3003-70 (あさぎり町免田 B&G海洋センター)	① 8:15~17:00 ② 18:00~21:00 ※原則①。週29 時間以内に調整	労災	・不問 ・雇用期間の定めあり(更 新の可能性なし)	5人
地域包括支援センター職員 【非常勤職員】 (パートタイム) a28-123 試用期間:なし 紹介期限:H29.3.31	不問	月給 151,500円	あさぎり町役場 高齢福祉課	あさぎり町免田 東1199 (あさぎり町役場 本庁舎)	9:00~16:00 ※週29時間以内に 調整	厚年 健康 雇用 労災	・社会福祉士、介護支援専門員、精神保 健福祉士、保健師、看護師のいずれか。 普通自動車運転免許(AT限定可)、簡単 なパソコン操作ができる人 ・雇用期間の定めあり(更新の可能性あり)	1人
プラスチック部品製造業 【パート労働者】 (パートタイム) a28-122 試用期間:3ヵ月 紹介期限:H29.3.31	不問	時給 715円	有限会社 日本テック あさぎり工場	あさぎり町岡原 北929 (日本テックあさ ぎり工場)	9:00~16:00	雇用 労災	不問	5人



## お知らせ

### 『くまもと子育て応援の店』 のお知らせ

子育て世帯にやさしい社会の実現のため、国・地方自治体と企業・店舗が連携し、お子さんのいるご家庭に、各種割引・優待サービスや外出サポートを提供する事業を実施しています。

#### 応援団の種類

(1) **子育てとくくとく応援団**  
「就学前の子どもを養育している家庭」を対象に、料金の割引や特典などのサービスを提供。対象家庭の確認方法は、「子ども連れであること」。

#### (2) 子育てあったか応援団

子育て家庭への遊び場スペース、休憩所、おむつ替えコーナー、授乳コー

#### ◎本庁舎

総務課	☎ 45-1111
企画財政課	☎ 45-7211
税務課	☎ 45-7212
町民課	☎ 45-7213
会計課	☎ 45-7224
健康推進課	☎ 45-7216
生活福祉課	☎ 45-7214
高齢福祉課	☎ 45-7215
高齢福祉課 地域包括支援センター	☎ 45-7231
上下水道課	☎ 45-7222

#### ◎総合福祉センター

農業委員会	☎ 45-7225
農業支援センター	☎ 45-1134
農業振興課	☎ 45-7218
建設林業課	☎ 45-7221
高齢福祉課 介護・障害認定審査会	☎ 45-3920
商工観光課	☎ 45-7220

#### ◎生涯学習センター

教育委員会	☎ 45-7226
-------	-----------

#### ◎各支所など

議会事務局	☎ 47-0312
上支所	☎ 47-0311
岡原支所	☎ 45-2222
須恵支所	☎ 45-1121
深田支所	☎ 45-1133
しらがね寮	☎ 45-6668
社会福祉協議会	☎ 49-4505
学校給食センター	☎ 45-7232

ご用の方は担当課（直通）へ直接お電話ください。（土・日・祝祭日の支所への電話は、役場本庁舎へ転送されます）

毎週木曜日、町民課窓口の一部業務を午後7時まで延長します。

【業務内容】 住民票・戸籍・印鑑証明・一部の税証明の発行、印鑑登録、マイナンバーカードの交付（要予約）、子ども医療費助成申請の受付

ナーなどの無償提供による外出しやすい環境の整備や本事業の広報などの支援。

#### (3) 子育て従業員応援団

企業などが従業員の子育て環境を整備し、仕事と子育ての両立をサポート。県内の登録店などは次のQRコード（携帯サイト）でご確認ください。



#### 企業・団体のみなさまへ

各応援団の登録についての問い合わせは、(1)・(2)は熊本県子ども未来課（☎096-3333-2225）、(3)は熊本県労働雇用課（☎096-3333-2339）にお尋ねください。

#### 問い合わせ

生活福祉課  
☎ 45-7214

### 建築確認申請などの窓口を 更しします

平成29年4月1日から、建築確認申請や各種届出などについては、県南広域本部で受け付け（月・金、午前8時30分～午後5時15分）を行います。

これまで週1、2回開設していた地域振興局での窓口業務は終了します。申請・届出などは、『郵送』による受け付けも行っています。また、道路種別の確認や事前相談などはFAXや電子メールの利用も可能です。広域本部にご相談ください。

**広域本部名** 県南広域本部土木部  
景観建築課（八代地域振興局）

**申請・届出先** 〒866-8555

八代市西片町1660

☎ 0965-33-3117

FAX 0965-33-4051

メール [nandokeikan25@pref.kumamoto.lg.jp](mailto:nandokeikan25@pref.kumamoto.lg.jp)

※『郵送』を利用する場合、申請書などは『信書』になるため、信書便を取り扱うサービスをご利用ください。（『メール便』や『宅急便』などの送付はできません）

#### 問い合わせ

熊本県 建築課 建築指導班  
☎ 096-333-2534  
FAX 096-333-9820

#### 県南広域本部



## 高齢運転者の免許制度が改正 されます

3年に1度の免許証の更新のとき  
だけ受けることとされていた認知機  
能検査が、一定の違反行為があれば、  
3年を待たずに『臨時認知機能検査』  
を受けることになりました。

また『臨時認知機能検査』を受け、  
認知機能の低下が運転に影響するお  
それがあると判断された高齢者は、  
新設された『臨時高齢者講習』（個  
別指導と実車指導）を受けなければ  
なりません。

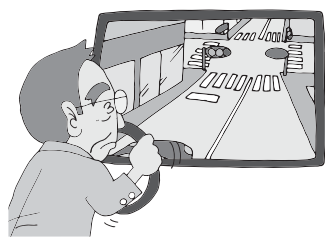
※一定の違反行為とは

- ・ 信号無視
  - ・ 一時不停止
  - ・ 通行区分違反
  - などの違反行為です。
- 詳しくはお問い合わせください。

### 問い合わせ

多良木警察署

☎ 42-4110



## 準中型免許が新設されます

18歳から取得可能な運転免許とし  
て『準中型免許』が新設されました。  
準中型免許では、車両総重量7.5ト  
ン未満（最大積載量4.5トン未満）  
の自動車を運転できます（普通自動  
車も運転できます）。

### 問い合わせ

多良木警察署

☎ 42-4110

## 追悼・復興祈念行事のお知 らせ

平成28年熊本地震発生から間もな  
く1年が経ちます。県では、来る4  
月14日（金）に追悼式、4月16日（日）  
に、知事と有識者による『復興祈念  
シンポジウム』を開催します。また、  
4月中旬の約2週間を『復興祈念  
ウィーク』として、県・市町村の他、  
各種団体などで実施される祈念行事  
について、広く県内外に発信してい  
きます。詳細は、県HPでお知らせ  
しています。

### 問い合わせ

熊本県広報課

☎ 096-3333-2027

熊本県ホームページ

<http://www.pref.kumamoto.jp/>

## 道路工事による交通規制のお知らせ

町内の各所で道路工事などを行うときには、おおむね次のような基準で警察署と協議のうえ、事故  
にならないための交通規制を行っています。

### 【全面通行止め】

- 改良工事の場合      \*改良工事とは、
  - ・ 土の入れ替えをとこなう工事
  - ・ 道路の形状を大きく変更する工事など
- 大型の機械・資材を使用する場合
- 一般車の安全確保が見込めない場合

### 【片側通行止め】

- 改良工事を行わない場合
  - \*例えば・2車線ある道路で舗装だけの工事
  - ・ 軽微な補修工事を行う場合

- ※ 工事内容や現場状況によって、規制内容が上記と異なる場合もあります。
- ※ 迂回路が確保出来るように心がけています。

工事期間中は、大変ご迷惑をお掛けしますが、ご理解とご協力をお願いします。

問い合わせ

建設林業課

☎ 45-7221

町民みんなで15分継続して運動し、健康になりましょう!!

# チャレンジデー 2017 in あさぎり

5月31日(水)

午前0時から午後9時まで



## あさぎり町 VS 神奈川県湯河原町 VS 広島県竹原市

**チャレンジデーとは?** 毎年5月の最終水曜日に世界中で実施されている住民参加型のスポーツイベントです。この日は、人口規模がほぼ同じ自治体同士が、午前0時から午後9時までの間に、15分以上継続して何らかの運動やスポーツなどをした住民の『参加率(%)』を競い合います。

**対象は?** 年齢や性別を問いません。チャレンジデー当日にあさぎり町内にいる人はすべて対象です(あさぎり町に住所がない人も対象です)。1人1カウントとなりますので、職場・学校・グループなどで実施された場合は、2重報告にならないようお願いします。

**敗れた場合は?** もし、対戦に敗れた場合は、相手の町旗を庁舎のメインホールに1週間掲揚し、相手の健闘を称えます。

**どんな運動をしたらいいの?** **15分以上継続して体を動かせばどんな運動でもOK!!**  
例えば・・・ストレッチ運動・太極拳・愛犬との散歩・草むしり・自転車、徒歩での通勤・通学・買い物・縄跳びなど

**15分以上運動したらどうするの?** お問い合わせ先の実行委員会まで報告してください!!  
※チャレンジデー当日の電話番号およびFAX番号は、決まり次第皆さまにお知らせいたします。

## 当日はB & G プールや体育館など 町内体育施設を無料で利用できます!!

※施設の無料開放時間は、当日の午前9時から午後10時までです。

※小・中学校体育施設は、夜間のみ利用となります。

※体育施設を利用される場合は、教育委員会、各支所または総合窓口へ体育施設予約表を提出してください。

問い合わせ あさぎり町チャレンジデー実行委員会(教育委員会内) ☎ 45-7226



## 募 集

自衛官採用試験を実施します

### ◎自衛官（一般）

受験資格 18歳以上34歳未満の人

### ◎自衛官（技能公募）

受験資格 18歳以上で保有する技能に応じ53歳から55歳未満

受付期限（一般・技能共通）

4月7日（金）まで

試験日 4月15日（土）

### ◎幹部候補生

受験資格

一般 22歳以上26歳未満の人（大卒見込みを含む）

歯科 20歳以上30歳の人

（専門大学卒および見込みを含む）

薬剤 20歳以上30歳の人

（専門大学卒および見込みを含む）

受付期限

5月5日（金）まで

試験日 5月13日（土）～14日（日）

### 問い合わせ

自衛隊熊本地方協力本部

人吉事務所

☎ 224704

国税専門官採用試験を実施します

人事院と国税庁では、国税専門官採用試験（大学卒業程度）の受験者の募集をしています。

申込受付は平成29年3月31日（金）から開始しますので、受験資格等の詳細は、人事院ホームページ（<http://www.jinji.go.jp/saiyo/>）  
<http://www.jinji.go.jp/saiyo/saiyo.htm>）又は採用情報NAVI（<http://www.jinji.go.jp/saiyo/saiyo.htm>）を閲覧いただくか、次の問い合わせ先までお問い合わせください。

### 問い合わせ

人事院人材局試験課

☎ 03-3581-5311

熊本国税局人事第二課試験研修係

☎ 096-354-6171

人吉税務署

☎ 0966-23-2311

※自動音声案内に従い、2番を選択してください。



## 第5回あさぎり町分館対抗ゴルフ大会を開催します！

- 日 時 5月13日（土） 雨天決行  
（開会式） 午前8時00分 スタート室前  
（競技開始） 午前8時20分  
OUT・IN 同時スタート



- 会 場 熊本クラウンゴルフ倶楽部
- チーム編成 各分館4人一組で編成したチームによる対抗戦とする。  
※ただし、1組3人でも参加できる。2人しかそろわない場合、または1人参加の場合は、隣接する他の分館との合併を認め成績に加える。
- 料 金 ビジター 9,980円 メンバー 6,925円  
※乗用カートフィ・食事代・参加料を含みます。
- 申込締切 4月28日（金）あさぎり町教育委員会または熊本クラウンゴルフ倶楽部までお申し込みください。

問い合わせ 熊本クラウンゴルフ倶楽部  
あさぎり町教育委員会

☎ 45-5611 FAX45-4921  
☎ 45-7226 FAX45-7227

休日在宅当番医 (町のホームページでも検索できます)

期日	上 球 磨	中 球 磨	その他地域	小 児 科
4月 2日	東病院 (あさぎり町) ☎ 45-5711	たかの眼科 (あさぎり町) ☎ 47-2550		公立多良木病院小児科 (多良木町) ☎ 42-2560
4月 9日	犬童耳鼻咽喉科 (多良木町) ☎ 43-0777	岩井クリニック (あさぎり町) ☎ 49-2181		増田クリニック小児科 (人吉市) ☎ 22-3570
4月16日	犬童内科胃腸科医院 (あさぎり町) ☎ 45-1125	権頭医院 (相良村) ☎ 36-0008		たかはし小児科内科医院 (人吉市) ☎ 24-2222
4月23日	こんどう整形外科 (あさぎり町) ☎ 45-6555	高田内科医院 (錦町) ☎ 38-3677		やまむら医院 (あさぎり町) ☎ 45-0005
4月29日	古城クリニック (水上村) ☎ 44-0321	田中医院 (錦町) ☎ 38-0061		人吉医療センター 小児科 (人吉市) ☎ 22-2191
4月30日	そのだ医院 (湯前町) ☎ 43-2063	深水内科医院 (錦町) ☎ 38-3221		増田クリニック小児科 (人吉市) ☎ 22-3570

\* 診療時間は午前9時から午後5時までとなります。なお、諸事情により変更の場合がありますので受診時は医療機関にご確認ください。

休日在宅当番薬局 (町のホームページでも検索できます)

期日	当 番 薬 局	そ の 他
4月 2日	岡原けんこう堂薬局 (あさぎり町) ☎ 45-6023	清風薬局サンロード免田店 (あさぎり町) ☎ 49-9600
	きりん薬局岡原店 (あさぎり町) ☎ 45-1280	多良木いちご薬局 (多良木町) ☎ 42-6888
	くるみ薬局 (あさぎり町) ☎ 49-9630	山口薬局 (多良木町) ☎ 42-2123
4月 9日	きりん薬局原田店 (多良木町) ☎ 42-6900	清風薬局サンロード免田店 (あさぎり町) ☎ 49-9600
	おかざき薬局 (あさぎり町) ☎ 49-2905	
4月16日	くるみ薬局 (あさぎり町) ☎ 49-9630	清風薬局サンロード免田店 (あさぎり町) ☎ 49-9600
4月23日	高階誠心堂錦調剤薬局 (錦町) ☎ 38-4940	清風薬局サンロード免田店 (あさぎり町) ☎ 49-9600
		エスエス堂きりん本町薬局 (あさぎり町) ☎ 45-6330
4月29日	クスノキ薬局桜の里店 (水上村) ☎ 47-8123	清風薬局サンロード免田店 (あさぎり町) ☎ 49-9600
4月30日	犬童薬局 (湯前町) ☎ 43-3903	清風薬局サンロード免田店 (あさぎり町) ☎ 49-9600

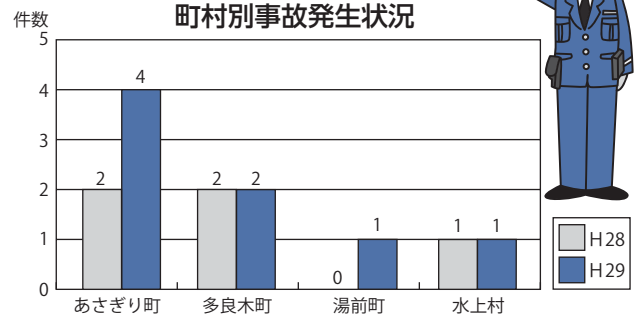
\* 諸事情により変更の場合がありますのでご確認ください。

◆交通事故の発生状況 (1月1日から2月末日まで)

管内の事故状況

	人身事故件数	死者数	負傷者数
平成 28 年	5 件	0 人	7 人
平成 29 年	8 件	1 人	7 人
前年比	+ 3 件	+ 1 人	± 0 人
当月件数	4 件	0 人	4 人

町村別事故発生状況



社会福祉協議会 ☎ 49-4505

**無料法律相談所を開設しています**

あさぎり町社会福祉協議会では、弁護士による法律相談を次のとおり実施します。お気軽にご相談ください。

予約制で秘密は厳守されます。

**日時 4月12日(水)**

午後1時～午後4時

**場所** せきれい館

**相談料** 無料(予約後のキャンセルにつきましては、キャンセル料をご負担いただく場合がありますのでご了承ください)

**相談時間** 1人につき30分

次回は 5月10日(水)に『岡原保健センター』を予定しています

申込・問い合わせ



# 公共料金(4月分)についてのお知らせ

【介護保険料、町営住宅使用料、保育料、上下水道使用料】

口座振替日 4月25日(火) 納期限 5月2日(火)

日	月	火	水	木	金	土
<p><b>納税は便利・確実・安心な『口座振替』がおすすめです!</b>            【指定金融機関】 肥後銀行・熊本銀行・熊本信用金庫・球磨農業協同組合・ゆうちょ銀行            【申込方法】 税務課・支所または金融機関に備えてある『口座振替依頼書』にてお申し込みください。<b>必要な物</b>:納税通知書、通帳、取引印(通帳届出印)            【口座振替の開始】 口座振替依頼書をご提出いただいた翌月末以降の納期から振替となります。(振替日は納期の毎月25日、12月のみ20日、振替日が休日の時、翌営業日)</p>						1
2 リサイクルの日(岡原) 町民課臨時開庁(8:30~17:15)	3 燃えるごみ 母子健康手帳交付(健) 免田保健センター(13:15~13:30 受付)	4 燃えるごみ 上転倒予防教室(電) 白寿荘(9:30~) 子育てサロン(社) 旧上村役場(9:30~11:30)	5 燃えないごみ 上校区シニア料理教室(健) 上議場調理室(9:30~)	6 燃えるごみ 窓口業務の一部延長(町) (17:15~19:00)	7 燃えるごみ ヘルスクッキングせきれい(健) せきれい館(9:30~)	8
9 あさぎり町消防団入退団式(総) 須恵小学校グラウンド リサイクルの日(免田)	10 燃えるごみ 町内小・中学校始業式(教)	11 燃えるごみ 町内小・中学校入学式(教)	12 免田転倒予防教室(電) 総合福祉センター(13:30~) 無料法律相談(社) せきれい館(13:00~16:00)	13 燃えるごみ 深田転倒予防教室(電) せきれい館(13:30~) 窓口業務の一部延長(町) (17:15~19:00)	14 燃えるごみ 免田校区シニア料理教室(健) 免田保健センター(9:00~)	15
16 リサイクルの日(上)	17 燃えるごみ 母子健康手帳交付(健) 免田保健センター(13:15~13:30 受付) 育児相談(健) 免田保健センター(10:00~11:30)	18 燃えるごみ 岡原転倒予防教室(電) 岡原保健センター(13:30~) 上転倒予防教室(電) 白寿荘(9:30~) 岡原校区シニア料理教室(健) 岡原保健センター(9:00~) 子育てサロン(社) 旧上村役場(9:30~11:30)	19 燃えないごみ	20 燃えるごみ メンタルヘルス相談(健) 免田保健センター(10:00~要予約) 窓口業務の一部延長(町) (17:15~19:00)	21 燃えるごみ 男性料理教室(健) 免田保健センター(9:30~)	22
23 リサイクルの日(須恵・深田)	24 燃えるごみ	25 燃えるごみ 公共料金(4月分) 口座振替日	26	27 燃えるごみ 窓口業務の一部延長(町) (17:15~19:00)	28 燃えるごみ こころの健康相談(健) 免田保健センター(14:00~予約制)	29 昭和の日
30 あさぎり町スポーツフェスティバル(教)	<p>月曜・木曜日(燃えるごみ)『岡原・須恵・深田・免田(築地、久鹿、八幡町、大正町、本町)』            火曜・金曜日(燃えるごみ)『上・免田(吉井、吉井住宅、二子、黒田、永才、下乙)』            第2、第4水曜日(燃えないごみ)上・免田・岡原・須恵・深田全地区</p> 					

**納税は便利・確実・安心な『口座振替』がおすすめです!**

球磨盆地を一望できる、自然豊かな聖地

# あさぎり町 墓地公園 利用者募集!!

あさぎり町上地区(上永里)の眺望絶景な場所に立つ花牟礼霊園。  
四季折々の自然に擁かれて眠る素晴らしい聖地です。



<p>1 区画図 (8.75㎡)</p>	<p>区画案内図</p>	<p>はなむれ 花牟礼霊園 永代使用料 <b>25万円</b> 分割納人も受け付けております。 年間管理費 <b>6,170円</b> 墓碑建立から開始し、墓碑管理は含みません</p>	
----------------------	--------------	--	--

問い合わせ 町民課 ☎ 45-7213



## 今月の1枚

～『今日のあさぎり町』より～



### 『あさぎり大好き!』(生涯学習センター図書館)

昨年7月までALTとして勤務された、リー・オリビアさんが滞在中に撮りためた、あさぎり町のさまざまな風景写真を一冊の本にし、プレゼントされました。館内で閲覧できます。

町ホームページでは、あさぎり町の一日の出来事を写真でご紹介しています。

あさぎり町のホームページアドレス  
<http://www.asagiri-town.net/>



## あとのまつり 編集後記

「スマホ依存症」にご用心・・・  
現代人の毎日に欠かせないもの、それはスマホと言っても過言ではない。  
さてこのスマホ、使いすぎが身体にいろんな悪影響があるようです。眼精疲労や猫背になりやすいなど、スマホを使っているときの姿勢がもたらすものなのだとか。視力低下、肩こり、血行不良、学力の低下なんていうのもある・・・。便利さについて長時間になりがちですが、自分なりの健康法とともに適度な利用を心がけたいものです。  
(Cherryちゃん)

一雨ごとに暖かくなり、春らしくなってきました。私にとって春の一番の楽しみは、やはり釣りです。去年は溪流釣りを始めたものの、ケガのため釣りができず、禁漁期間に(泣)。そして3月1日に解禁されたヤマメ釣り。はやる気持ちを抑え、周囲の安全を十分に確認してから釣りを楽しみたいと考えています。  
(OneStep)

## あさぎり町の人口 (3月1日現在)

総数: 15,881 (-5) 人 / 世帯数: 5,900 (-2) 戸 / 男: 7,408 (-3) 人 / 女: 8,473 (-2) 人