



広報

ASAGIRI TOWN

# あさぎり

# 11

しもつき  
霜月



## 収穫の秋 (桧山地区にて)

平成16年度決算報告	2P
ケーブルテレビQ & A	4P
まちの話題	8P
健康のページ	12P
あさぎりインフォメーション	26P

No.31 November 2005

あさぎり町

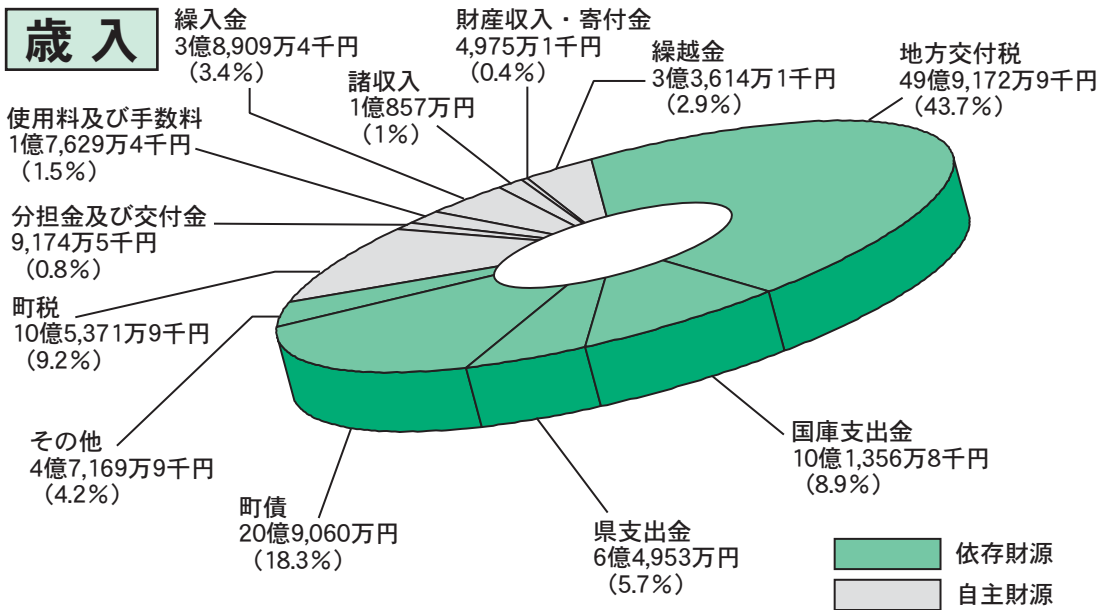
ホームページアドレス  
メールアドレス  
お問い合わせ電話番号

<http://www.asagiri-town.net/>  
[kouhou-kikaku@asagiri.jp](mailto:kouhou-kikaku@asagiri.jp)  
TEL (0966) 45-1111(代)

町花：リュウキンカ  
町木：ブナ  
町鳥：ヒバリ

# 町の決算

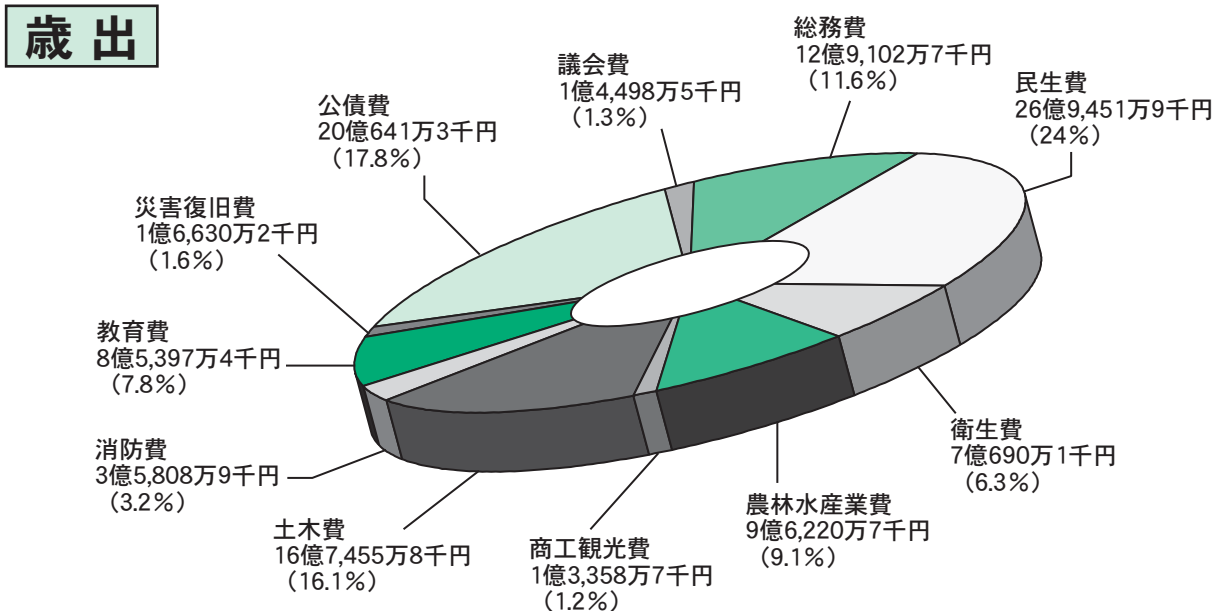
あさぎり町の平成16年度決算をお知らせいたします。



歳入は、その性質から国や県から交付される依存財源と町自体で確保する自主財源に大別されます。

あさぎり町のこの2つの割合は16年度において依存財源が81%、自主財源が19%となっており、国・県に依存した歳入の構造となっています。依存財源の主なものは、地方交付税、国・県支出金、町の借入金となる町債などで、自主財源の主なものは、町税、使用料及び手数料、諸収入などとなっています。

歳入の44%を占めている地方交付税も年々減っていく状況にあり、三位一体の改革により、税源移譲、国庫補助負担金の廃止・縮小、地方交付税の改革といったことにより、今後の財源確保が課題となります。



歳出の主な内容は、人件費20億4,268万2千円、扶助費12億5,884万3千円、公債費15億1,813万3千円、特別会計への繰入金11億6,586万6千円、普通建設事業費18億2,174万8千円、補助費等10億8,276万8千円となっています。

地方公共団体の財政構造の弾力性を判断するための指標の経常収支比率は94%となっており財政が硬直化していることを表しています。

◎お問い合わせ先：あさぎり町企画財政課 ☎ 4 5 - 7 2 1 1

**議会費**

議員報酬 ……………7,367万2千円

**総務費**

区長報酬 ……………3,269万6千円  
 地方バス運行等特別対策補助金 ……………1,683万5千円  
 夏祭り補助金 ……………700万円  
 あさぎり夢まつり補助金 ……………1,800万円  
 人吉球磨広域行政組合負担金（運営・企画）  
 ……………2,615万円  
 C A T V基本設計業務委託料 ……………489万3千円  
 交通安全・防犯対策工事費 ……………566万5千円  
 財政調整基金積立金 ……………1億5,584万円  
 地籍調査事業 ……………1,979万3千円  
 地域新エネルギービジョン策定事業 ……………713万7千円

**民生費**

民生委員児童委員協議会補助金 ……………589万1千円  
 免田総合福祉センター運営費補助金 ……………1,346万7千円  
 社会福祉協議会運営費補助金 ……………6,618万8千円  
 福祉乗合いタクシー補助金 ……………897万9千円  
 地域福祉活動補助金 ……………190万3千円  
 在宅介護支援センター事業 ……………1,112万2千円  
 配食サービス事業 ……………540万6千円  
 生きがい活動支援事業運営業務 ……………2,137万5千円  
 ホームヘルパー養成事業 ……………103万9千円  
 敬老会式典業務 ……………619万2千円  
 あさぎり町老人クラブ補助金 ……………789万5千円  
 シルバー人材センター補助金 ……………283万5千円  
 敬老年金 ……………1,511万4千円  
 老人施設入所措置費 ……………7,751万5千円  
 重度心身障害者医療費助成事業 ……………2,416万9千円  
 身体障害者施設訓練等支援費 ……………3,430万3千円  
 知的障害者施設訓練等支援費 ……………1億920万4千円  
 保育所運営費負担金 ……………6億3,733万3千円  
 チャイルドシート購入助成金 ……………139万9千円  
 乳幼児医療費給付 ……………3,883万3千円  
 国民健康保険特別会計繰出金 ……………1億3,248万2千円  
 老人医療特別会計繰出金 ……………1億8,286万6千円  
 介護保険特別会計繰出金 ……………1億9,621万5千円

**衛生費**

公立多良木病院負担金 ……………1,284万5千円  
 ごみ収集業務 ……………2,022万円  
 生ごみ処理器機購入補助金 ……………104万2千円  
 浄化槽設置整備事業補助金 ……………1,726万3千円  
 人吉球磨広域行政組合負担金（葬祭場費・食肉センター費）  
 ……………3,231万円  
 人吉球磨広域行政組合負担金（ごみ・し尿処理）  
 ……………1億3,154万8千円  
 資源有価物回収事業交付金 ……………592万7千円  
 環境美化施設整備費補助金 ……………348万円  
 集団・総合健診委託料 ……………1億1,683万9千円  
 簡易水道事業特別会計繰出金 ……………1億7,975万7千円

平成16年度は  
 こんな事にお金を使いました。



**農林水産業費**

園芸産地かつりょく強化対策事業補助金 ……………1,846万5千円  
 中山間地域等直接支払交付金 ……………2,710万8千円  
 農業振興事業補助金 ……………1,194万2千円  
 環境保全型畜産経営育成事業補助金 ……………5,145万6千円  
 農地関係工事費 ……………1,542万2千円  
 ふるさと農道整備事業 ……………5,205万円  
 川辺川総合土地改良事業 ……………1,858万7千円  
 担い手育成基盤整備事業 ……………9,840万7千円  
 中球磨中山間地域総合整備事業負担金 ……………5,100万円  
 林道新設工事費 ……………1億1,121万3千円

**商工観光費**

商工会補助金 ……………2,510万円  
 ふるさと振興社助成金 ……………1,256万2千円  
 花しょうぶ祭助成金 ……………80万円  
 定住促進事業交付金 ……………120万円  
 結婚対策事業補助金 ……………70万円

**土木費**

県工事負担金 ……………2,320万円  
 道路維持工事費 ……………1,112万5千円  
 道路新設工事費 ……………5億2,044万9千円  
 河川改修工事費 ……………172万円  
 公園整備工事費 ……………1,247万円  
 住宅建設・補修工事費 ……………1億8,987万5千円  
 下水道事業会計繰出金 ……………4億435万4千円

**消防費**

上球磨消防組合負担金 ……………2億3,461万5千円  
 団員報酬 ……………2,511万3千円  
 防火水槽新設工事費等 ……………1,869万7千円

**教育費**

小学校費修繕・工事費 ……………1,599万1千円  
 小学校備品購入費 ……………1,377万9千円  
 中学校費修繕・工事費 ……………2,416万7千円  
 中学校備品購入費 ……………1,005万円  
 あさぎり町婦人会補助金 ……………395万1千円  
 あさぎり町青年団補助金 ……………156万円  
 あさぎり町PTA補助金 ……………117万3千円  
 あさぎり町文化協会補助金 ……………245万5千円  
 子ども会育成連絡協議会補助金 ……………110万円  
 自主文化事業 ……………268万6千円  
 体育協会補助金 ……………1,023万4千円  
 球磨川マラソン大会補助金 ……………300万円  
 文化財施設案内板等設置 ……………106万1千円  
 体育施設工事費等 ……………8,393万9千円  
 給食センター建設事業設計委託 ……………598万6千円

**災害復旧費**

農林水産施設災害復旧費 ……………7,240万6千円  
 公共土木施設災害復旧費 ……………3,120万2千円  
 公共施設等災害復旧費 ……………6,269万4千円

**公債費**

元金 ……………17億4,490万6千円  
 利子 ……………2億6,150万8千円

**特別会計決算**

単位：千円

会計名	歳入総額	歳出総額	差引
土地取得	5,871	5,871	0
国民健康保険	1,880,232	1,861,979	18,253
老人保健医療	2,015,082	1,976,296	38,786
介護保険	1,418,169	1,352,984	65,185
簡易水道事業	411,403	403,518	7,885
下水道事業	1,561,847	1,550,970	10,877
上財産区	60,568	59,246	1,322
合計	7,353,172	7,210,864	142,308

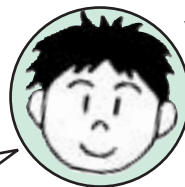
※差引は、端数処理の関係上合わない場合があります。

何のため？

予算は大丈夫？

# ケーブルテレビ

Q & A  
しつもん こたえ



**しょうたくん:** あさぎ町で、ケーブルテレビの設置計画があるって聞いたんだけど、ケーブルテレビを整備するとどんなことが便利になるのかよくわからないんだ。もしかして、お金も必要になるのかな？



**こうじさん:** そうだね。町では行政座談会を開いて説明したんだけど、その中でもたくさんの質問があつたんだ。多かった質問事項をまとめてみたから、読んでみるとケーブルテレビについてもっとよくわかると思うよ。

◎告知端末：定時放送・緊急放送等を受信する装置です。放送を録音したり公衆回線を取り込む機能も有しています。  
◎IP電話：ケーブルテレビのケーブルを利用して接続され、町内の無料通話や別途契約による町外向けの通話ができます。

うものであるかを理解いただかないことには調査の意味がないので、あらゆる方法で内容を理解いただけるように進めていきます。

Q 行財政改革を進めていく中で、本当に必要な事業であるのか。

まだ、ほかに取り組むべき事業があるのではないのか。

この情報社会が進んでいる中に、ケーブルテレビなどの通信事業に行政が参入するのはいかなるものか。町の財政が厳しいうえに本当に必要なのか疑問であるが。

A 防災行政広報無線の老朽化による整備事業として進めているところで、情報化整備をするのであれば双方向通信が可能となるような整備を考えケーブルテレビ事業により地域活性化も含めた整備を行います。

たいと検討を進めているところです。全町民に等しく利用していただける施設として、事業効果の高いものとして位置づけています。

Q 高齢者が加入するには負担を伴うようであれば非常に厳しいのではないのか。

A 音声告知端末については、月額料金も必要としませんが、その機器は全世帯に導入いただきたいと考えています。

Q 一般家庭でも借入れを減らしてまた新たに次の物を購入していますが、町も起債の残高を減らしてから次の事業に取組んで行く考えが必要ではないのか。

A 町でも事業を進めていくうえで、お金を借りて事業を行います。町に有利となるような過疎債や合併特別債などを利用して町の財政になるべく負担をかけないよう事業の取捨選択を行っています。

Q ケーブルテレビの住民負担について、将来増加への不安がある。

A 町民の方々の多数の加入が前提となりますが、当初の利用率で運用できるものと試算しているところです。

Q ケーブルテレビに加入しても簡単に解約できるのか。  
A 加入・解約については、住民の方々の自由であると考えています。

Q 多額の予算を伴う事業であるので、住民に十分理解が得られた上で判断いただきたい。

A 今回の行政座談会に参加された住民の方々も含め、事業を進めていく上では内容を理解いただかないことには取組めないものと考えており、再度説明会等を実施していきたく考えています。

Q 双方向機能とはどのようなものか？

A 町から一方的に情報を送るだけの片方向機能に対し、加入者からも情報を送ることができ、相互に情報のやり取りができる機能を双方向機能といいます。開局当初から行う予定の双方向機能を活かしたサービスとして、IP電話、インターネットサービスなどがあります。

Q なぜ、どのようなものと比較してケーブルテレビに至ったのかその経緯が知りたい。

A 合併前に、「あさぎ町地域情報化プラン」を策定して

ケーブルテレビに関する質問と回答

【導入について】

Q ケーブルテレビを整備すると住民の負担が増えるように感じるが。

A 音声告知については、町が全世帯に整備を考えており無料としています。IP電話と自主放送については、月額料金が1,000円と試算しているところ。町内の通話が無料となることから経費節

減が出来るものと考えます。

また、インターネットの利用につきましても、現在加入されている料金よりも格安で利用できるようになりますので負担の軽減になるものと思います。

Q アンケート調査を実施し、この事業の問いかけも行っていただきたい。

A アンケート調査を行う上でも、ケーブルテレビがどうい



**行財政改革・ケーブルテレビについて説明**  
**行政座談会**  
 皆越公民分館を皮切りに、町内11会場から7月20日から8月10日まで合併後2回目の行政座談会が開催されました。  
 今回は、行財政改革について行財政改革推進室より町の厳しい財政状況や、「あれもこれも、ではなくあれかこれか、町で行われる

事業が本当に必要かどうか洗い直す必要がある。」と説明。  
 また、あさぎり町地域情報ネットワーク(ケーブルテレビ)の整備について、ケーブルテレビとは一体どのようなものなのか、整備に係る経費について町企画財政課より説明が行われました。参加者からは「町の財政は厳しいのに、ケーブルテレビを設置して町民の負担は増えないのか。」などと質問

がありました。  
**出席率は7.53%**  
 11会場で合計約400名の参加があった行政座談会ですが、全世帯に対しての出席率はわずか7.53%と大変低いものでした。  
 各校区の出席率は次のとおりです。

校 区	出席率
上	7.5%
免 田	7.0%
岡 原	6.8%
須 恵	13.4%
深 田	7.0%

ありますが、その中で地域情報化案として、有線施設である①ケーブルテレビ、②オフネットワーク、③パソコンを利用したネットワーク網、無線施設である④防災広報無線、⑤コミュニティFMにより、比較検討を行っています。この情報化プランを参考とし、その中のケーブルテレビにより住民サービスの向上を推進していきたいと考えているところです。

と認識しているところです。

**Q 町外の通話については、どのようになるのか。**

**A** 町外の通話について、IP電話を利用するには、別途契約を交わし運用することとなります。同一業者(プロバイダ)とのIP電話同士の通話では、町外でも無料となります。その他の通話についても通話料金は安く抑えられるものと思われま。

**「施設について」**  
**Q 有線では、災害に弱いのではないか？災害の対応は？**

**A** 確かに有線の欠点もありますが、簡単に切断してしまってもでもないと考えています。しかし、大きな災害が発生したとなれば情報伝達にも支障をきたす恐れがあることから、事前の情報住民の方々へ伝達することが重要だ

**Q 宅内機器(音声告知機、IP電話機など)が故障した場合はどうなるのか？**

**A** 機器は町の備品を加入者に貸与しますので、通常の使用で発生した故障については町で対応します。ただし、故障の原因が故意であるような場合は費用負担を求められることもあります。なお、断線の対応については、保安器までの配

線は町の負担、宅内の配線は加入者の負担でお願いすることとなります。

**Q NTTの回線を利用して整備できるようなシステムもあると聞く。事業費20億もかけて整備しなければならぬものなのか。**

**A** 町が整備を考えております内容については、音声告知・自主放送・インターネット利用・多チャンネル放送であり、一部のシステムについては整備できませんが、自主放送などの住民に身近な情報を提供できない部分もあることから町としては、ケーブルテレビを推進しているところです。

**Q ケーブルテレビの整備で、インターネットが可能となるなら、それを活用したあさぎり町の特産物を全国にアピール**

ルするために支援を検討願いたい。

**A** 整備された場合は、行政としても出来る限り活用して経済活性化の支援を行う予定です。町では農業公社を立ち上げる計画もあります。

**「民間放送(地上波放送)等について」**  
**Q 民間の放送(地上波放送)についてはどうなるのか。**

**A** NHK及び、民間の放送については整備対象外としており、整備後もご利用内容は変更ありません。

**Q 地上波デジタル放送が開始されるとどうなるのか。**

**A** デジタル放送用のテレビを購入いただくか、又は、現在のアナログ用のテレビを買い替えない場合は、受信用のチューナーを購入いただき、現在のアンテナは使用できない

ので両者ともアンテナの整備が必要となります。

**「運用について」**  
**Q ケーブルテレビの維持管理経費は、支出項目に計上されているか。**

**A** 今回の座談会での運用費試算表に計上されています。

**Q ケーブルテレビができれば広報などの配布物はなくなるのか？**

**A** 今までのようにほとんどのものを文書で対応するのではなく、内容によって選択することになります。したがって、全てなくなるということにはなりません。特に広報については決まった期間の中でまとまったものをみていただくという大切な役割から、従来どおり継続されますがページ数を少なくすることは可能かと思われま。

# 優勝を目指し

# 27都市、8千人が集合

## 第60回熊本県民体育祭、15年ぶりに人吉球磨で開幕



選手団の最後を飾り堂々の入場行進を行う球磨郡選手団（多良木町多目的総合グラウンド）

「鮎踊り 文化の薫りに汗光る 2005人吉球磨県体」をスローガンに第60回県民体育祭が人吉球磨を主会場に9月17日開幕。18日までの2日間、約8千人の選手により熱戦が繰り広げられ、陸上男女総合成績で球磨郡が優勝を飾ったほか、3競技で準優勝、3位6競技と全種目男女総合で熊本市に次ぐ2位となりました。

あさぎり町からも19競技に114名の方が球磨郡代表として出場され、つめかけた多くの応援者の声援に応える活躍でした。

あさぎり町から出場された競技種目を中心に、主な上位成績を競技種目ごとに紹介します。

### ●陸上

男女総合成績 優勝

・男子総合 優勝

・女子総合 2位



陸上

- ◇ 29歳以下男子  
400m 2位  
石塚 賢宏
- 1500m 優勝
- 久間 章弘
- ◇ 50～59歳男子  
100m 3位  
久保田利己
- ◇ 50歳以上男子  
400mリレー 優勝
- ◇ 34歳以下女子  
100m 2位  
板橋 雅子
- ◇ 35歳以上女子  
2000m 2位  
岩田 久美
- ◇ 49歳以下女子  
400mリレー 優勝
- バレーボール男子 3位
- バレーボール女子 3位



バドミントン



エアロステップII (開会式)

- 軟式野球 Bパート 2位
- バスケットボール男子 3位
- 馬術 2位
- 剣道 3位
- 空手 3位
- 水泳 3位
- ◇ 35歳以上メドレーリレー 3位



女子バレー



サッカー



野球

## 明るく 仲良く たくましく

### 球磨人吉秋季中体連陸上

9月27日、多良木町多目的総合グラウンドで球磨人吉中体連秋季陸上競技大会が開催されました。36種目で日頃の練習の成果が競われ、あさざり町内5中学校からも多数の入賞者がありました。

あさざり町内中学校の優勝された方々は次のとおりです。

#### 【男子】

- 代表400m 池田裕太(免田中)
- 代表800m 平田崇朋(上中)
- 代表1500m 和泉貴大(岡原中)
- 代表3000m 和泉貴大(岡原中)
- 代表1000mハードル 佐々木洗(上中)
- 代表110mハードル 佐々木洗(上中)
- 走り幅跳び 小屋松周平(免田中)
- 2年400mリレー 岡原中
- 【女子】
- 2年100m 松浦愛(免田中)
- 代表400m 宮崎成美(上中)



代表男子3000mで1位でゴールの和泉選手(岡原中)と3位の柳本選手(上中)

#### 【男子】

- 2年800m 森口佳央里(上中)
- 2年400mリレー 上中
- 1年1500m 3位 川野雄太(免田中)
- 代表3000m 1位 和泉貴大(岡原中)
- 代表110mハードル 3位 佐々木洗(上中)
- 【女子】
- 2年800m 森口佳央里(上中)

(敬称略)

## 優しい言葉、美しい言葉で子育てを！

### あさぎり町健康教育講演会



熱っぽく講演された水谷氏

町教育委員会、町PTA連絡協議会の主催による「薬物乱用防止教育講演会」が9月30日（金）須恵文化ホールにおいて開催されました。

今回の講演会も昨年に引き続き、「夜回り先生」として全国各地で薬物乱用防止のための講演活動をされておられる水谷修氏を講師に、午前中はポッポ一館において町内中学校3年生を対象、午後7時30分からは須恵文化ホールにおいて一般参加者を対象にした講演会が開かれ、会場は超満員状態となりました。

講演の中で水谷氏は、自ら非行

や犯罪防止活動に直面した経験から、バブル崩壊後は特に美しい言葉や優しい言葉がなくなってきたおり、社会全体の歪みが親から子どもへの重圧となり、逃げ場のない子どもの非行、犯罪へと繋がっている現実を話され、「子ども達も自分でものを考えることが出来なくなってきた。自ら考え、自ら行動し、責任を取る子どもを育てよう。」「人の美しさは、心の中にある。美しい言葉、優しい言葉で子ども達の心を満たしてほしい。」などと訴えられ、共感するように頷かれていた参加者の姿が印象的な講演会となりました。



病院憲章を唱和する職員の方々

## 地域の中核病院として64年 公立多良木病院開院記念式典

球磨郡公立多良木病院（あさぎり町・多良木町・湯前町・水上村で構成する一部事務組合）の開院64周年記念式典が10月1日（土）、須恵文化ホールで開催されました。

毎年開院記念日である10月1日に開催されている行事で、4町村長をはじめ、組合議会議員、関係職員などが出席して開催されて式典では、成尾組合長から「大規模な改築事業も本年度実施設計に着手。引き続き地域の中核病院として出来る限りの施策を講じていきたい。」との式辞があり、病院長、来賓代表の挨拶のあと参加者全員で基本理念と病院憲章を唱和し、記念講演、シンポジウムが行われ、午後からは多良木町立体育館で関係者によるチーム対抗ビーチボールバレー大会で親睦を深めた一日となりました。



ノートづくりを行う会員の皆さん

## ウガンダの元子ども兵士の社会復帰を支援 あさぎり町上婦人会がノート作り

上婦人会（坂本治会長）では、内戦によるウガンダの平和支援活動の一環として元子ども兵士の社会復帰を支援するため使用済みのコピー用紙などを再利用したノート作り活動を行っています。この活動は、今年6月支部長会議の時にNPO法人テラ・ルネッサンスの平和教育・支援活動の講演を聴き深く感銘を受けられたのを機に「私たちも何かお手伝いできないか？」ということで始められ、9月12日に上中央公民館で開催された支部長会議の終了後早速ノート作りが行われました。

坂本会長は、「今後も私たちで出来る活動として取り組んでいきたい。」と話され、出来上がったノートや再利用の鉛筆は、NPO法人を通して現地へ送られることとなっています。





警察署からの講話に聞き入る参加者

## 会員一丸となって交通事故防止を！ あさぎり町老人クラブ連合会免田支部交通安全大会

町老人クラブ連合会免田支部（恒松忠義会長）主催による交通安全大会が10月6日（木）免田福祉センターで開催されました。

支部会員を含め関係者約200名が出席した大会で恒松会長は、「あさぎり町の発足後各方面で活躍されておられるが、交通事故多発警報という不名誉な事態はあってはならないこと。会委員一丸となって1件の交通事故も出さないよう活動を行っていきましょう。」とあいさつ。来賓の犬童町長からも「皆様方の団体が町で一番大きい団体でもあり、こう行く取り組みに感謝申し上げたい。特に夕方の出歩きには反射たすきを掛け、出かける前には家族近所へ一声を。」と呼びかけがあり、多良木警察署からの交通講話、上球磨消防署からは火災予防講話に続き、自転車・バイクの無料点検報告後参加社を代表して二子地区の市坪さんから「交通安全大会宣言文」が朗読されました。

また、熊本県警のヘリコプターも大会にあわせ飛来し、上空から交通安全を呼びかけました。



講演される東野氏

## 痛みのない日が来るように… リウマチ健康講座開催

リウマチについての知識を深めてもらおうと、9月9日、熊本リウマチセンター施設長の東野通志氏を招き、ポッポ館でリウマチ健康講座が開催されました。

東野氏は「リウマチの治療の考え方と新しい治療法について」をテーマに、現在の治療方法や、薬の選び方や副作用等について講演されました。

また、リウマチ友の会熊本県支部長の福富順子氏によりリウマチと共に過ごす生活の工夫について自らの体験談を語られました。

当日は約40名の参加があり、リウマチに関係するパネル展のほか自助具の販売も行われました。



おぼん・こぼん



三遊亭圓窓氏

## プロの技で会場を魅了 須恵文化ホール事業「熊日名人寄席」

9月19日（敬老の日）、恒例となった須恵文化ホール自主文化事業として熊日名人寄席が開催されました。今年も、落語の三遊亭圓窓さんら、漫才、浪曲、演芸の第一線で活躍されている方々によるステージとあって会場前からこの

日を楽しみにしておられた人たちが列を作り、ほぼ満席となりました。

絶妙なプロの技に会場は笑いが絶えない楽しい時間を過ごされていました。

# 人生の苦楽を共に半世紀

## 平成17年度 金婚夫婦表彰

9月14日、ポツポツ館において平成17年度金婚夫婦表彰が行われました。

今年表彰を受けたのは、昭和30年にご結婚された46組のご夫婦で、熊本日日新聞社より表彰状、あさぎり町より記念品が贈られました。代表して上村岩利さん（古草城）が「今日のこの日を迎えられるのは、地域の方や家族の支えがあつてこそ。」と謝辞が述べられました。

また、祝賀会では上第二保育所の園児によるお祝いの舞「うんとこどっこい祝い歌」の披露が行われたほか、無料の記念撮影のサービスが行われ、和やかな祝宴となりました。



免田校区



上校区



岡原・須恵・深田校区

### 金婚表彰を受けられたご夫婦

(敬称略)

#### 免田校区

- 上村 春男・テル (八幡町)
- 那須 毅・妙子 (八幡町)
- 水田 満重・フサヨ (永才)
- 西 満則・幸子 (永才)
- 中村 逸雄・ハツメ (永才)
- 田中 國廣・ムスブ (永才)
- 平川 正継・和子 (永才)
- 田中 保雄・里美 (大正町)
- 中村 一雄・美智 (築地)
- 福山孝一郎・カツエ (吉井)
- 深水傳吉郎・正子 (吉井)
- 平川 清・テツ子 (二子)
- 小屋松正一・ユリ子 (黒田)

#### 上校区

- 中山 日出・テル子 (神殿原)
- 結城 清信・ミチヨ (清水)
- 池田 齋・マキエ (今井)
- 稲葉 與孝・ツキノ (麓)
- 尾方 辰雄・カメ (麓)
- 野尻 信明・恵美子 (麓)
- 宇野 守雄・令 (麓)
- 犬童 義一・リツ子 (麓)
- 濱田 近・澄子 (石坂)
- 皆越 弘記・貞子 (石坂)
- 那良 武親・アサエ (石坂)
- 宮崎 進・アイ (狩所)
- 那須 安行・良子 (狩所)
- 岡村 利蔵・三芽 (永山)

#### 岡原校区

- 榎木 末光・千枝子 (竹野)
- 尾方 和人・道子 (竹野)
- 木下 一男・チエ子 (竹野)
- 鶴本 孝・ユキ子 (齊堂)
- 富田 有・玉子 (別府)
- 原田 重利・キラク (岡麓)
- 宮原 準一・エミ子 (熊野)
- 織部 大禎・スヤ子 (福留)
- 尾方 正経・フジ子 (福留)

#### 須恵校区

- 恒松 利幸・芳子 (覚井)
- 有瀬 輝夫・七美子 (寺池)

#### 深田校区

- 長船 清徳・アイ子 (庄屋)
- 橋爪 登・恵美 (新)
- 大塚 鶴男・タミエ (新)
- 谷山 智・シヅ子 (仁王)
- 三浦 源三・アサエ (仁王)
- 横瀬 正数・アツコ (植の里)
- 上村 岩利・節 (古草城)
- 吉川 昭吾・ヤヨイ (古草城)

# 第3回あさぎり町畜産祭りが開催されました

9月4日(日)上畜産センターにおいて第3回あさぎり町畜産祭りが開催されました。折からの台風14号接近の余波で朝から小雨の中、屋外研修棟にて行われました。

まず、午前中に行われた家畜管理品評会の表彰式の後、主催者である畜産振興協会会長の溝辺一喜さんの挨拶、来賓を代表して犬童卓一郎町長の挨拶の後、乾杯で祭りが開始しました。

カラオケ大会、恒例の綱引き大会、抽選会で最後まで盛り上がりました。

今回の牛肉は、あさぎり町上で生まれ、同じく上地区で肥育された牛肉でした。『地産地消』という言葉がありますが、肉に限らず、やっぱり地元産の農産物が安全安心です。

また、和牛60頭、乳牛21頭が参加して行われた家畜管理品評会の上位の成績は次のとおりです。

## 【和牛の部】

育成1部首席 甲斐龍馬(深田)  
育成2部首席 濱田孝幸(須恵)  
経産の部首席 黒木義男(岡原)

## 【乳牛の部】

1部首席 久保英美子(上)  
2部首席 吉村幸一(免田)  
3部首席 赤城奉文(上)  
4部首席 丹後優一(免田)  
5部首席 赤城奉文(上)  
6部首席 谷川新二(上)  
ブランドチャンピオン 谷川新二(上)

## 【飼料の部】

サイロ首席 種村博人(上)  
乾草首席 椎葉照明(深田)



## 頑張ってます!

## あさぎり町の牛君達!



## 【乳牛】

去る9月25、26日に大津町の県家畜市場において、第26回熊本県乳牛共進会が行われました。あさぎり町から9月10日の郡市乳牛共進会で勝ち抜いた、11頭の乳牛が出場しました。

育成の2部において、上の種村博人さんの牛が名誉賞首席を獲得したのを始め、各部で上位入賞を果たしました。

また、5年に1度開催される、全日本ホルスタイン共進会への選抜も兼ねた本大会を勝ち抜き、3頭が全国大会への切符を手に入れました。上位

入賞が期待されます。

・(県共上位入賞牛)

- 2部 名誉賞首席 種村博人(上) 全国大会へ
- 3部 名誉賞3席 吉村幸一(免田)
- 6部 名誉賞3席 種村博人(上)
- 7部 名誉賞2席 税木章(須恵) 全国大会へ
- 8部 名誉賞2席 北川省一(須恵) 全国大会へ
- 8部 名誉賞3席 林田敏之(上)



種村博人さん

## 【和牛】

9月28日に、和牛の球磨畜産共進会が、球磨家畜市場で開催されました。子牛価格が高値を続けている事もあり、関係者のもとより、応援の方また他都市からの視察団もあり、大変盛況の内に開催され

ました。

球磨郡の繁殖牛の約4割が飼養されているあさぎり町からは12頭が会場へ、それぞれ上位入賞を果たしました。

・(上位入賞牛)

- 【種牛の部】
- 育成の部(1部) 名誉賞6席 甲斐龍馬(深田)
- 名誉賞8席 恒松慎治(須恵)
- 育成の部(2部) 名誉賞2席 村上正三(岡原)
- 名誉賞6席 濱田孝幸(須恵)
- 経産の部 名誉賞3席 黒木義男(岡原)

## 【飼料の部】

乾草の部 名誉賞4席 椎葉照明(深田)

・(県共進会出場牛)  
岡原 村上正三さん  
「さちひら号」



村上正三さん

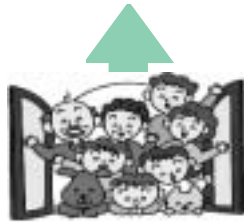
# 健康プラン「あさぎり健康21」

～自ら取り組み、みんなで支えあう健康づくり～

あさぎり町で推進する健康づくりの6つの柱に対し、学校のなかでぜひ取り組んでいただきたいものとして、以下のような目標を掲げます。

一人で健康づくりに取り組むのは大変ですが、地域の皆で手を取りながら支えあうことで健康づくりを推進していきましょう。

## 個人レベルでの健康づくり



## 家族での健康づくり



## 目標とする健康づくりプログラム

### 学校のなかで

- 栄養・食生活の改善 ⇒ 食育を充実する
- 身体活動・運動 ⇒ 休養にも心がけながらしっかりからだを動かす
- 休養・心の健康 ⇒ 気軽に悩みごとを相談できる機会と場を確保する
- 生活習慣改善・飲酒 ⇒ 飲酒の影響に関する学習を充実する
- 生活習慣改善・喫煙 ⇒ たばこや薬物の影響に関する学習を充実する
- 歯の健康 ⇒ 歯の健康に関する学習を充実する

### あさぎり町健康モデル地区事業紹介

普段包丁を使わない子どもたちは、慎重に野菜を切ったり、楽しそうに白玉団子を丸めたりしていました。また、試食の時は、豚汁がおいしかったのか何杯もおかわりをしていました。

9月18日、あさぎり町健康モデル地区事業のモデル地区になっている築地地区で親子料理教室が行われました。築地公民館に大人5人と8人の子どもたちが集まり、栄養士さんから「いろんな食べ物をバランスよく食べると、ちょうど良いバナナうんちが出るよ。」というお話を聞いた後、豚汁・ラップおにぎり・豆腐入りフルーツ白玉を作りました。

### いろんな食べ物をバランスよく

#### 築地地区親子料理教室



# 熊本県麻薬・覚せい剤乱用防止運動実施中 なぜ薬物乱用はいけないの？

## Q & A

たった一度のつもりが…  
(シンナー乱用)



恐ろしくなり  
**中断**  
止められなく  
なります

### <依存症>

- 1回くらいならと思っても、使用すると、また使いたくなり、そのうち止めることができなくなってしまいます。

### <耐性>

- 使用を繰り返していくうち、それまでの量では効き方がうすれ、量がだんだん増えていきます。

## 大切な体への影響

シンナー・トルエン等は吸入すると、肺から容易に入って急速に全身に回り、脳に簡単に取り込まれます。乱用すると、脳をはじめとする身体に重い障害が現れます。

覚せい剤  
幻想・瞑想  
フラッシュバックをおこす  
血圧が異常に高くなる  
静脈に炎症を起こす

強い疲労感や倦怠感、

脱力感におそわれる  
依存症が強く止められない

大麻 (マリファナ)  
精神障害・大麻精神病  
(幻覚・めい想など)  
生殖機能への悪影響  
肺がんの誘発



シンナー  
記憶力低下、幻想  
めい想、ほけ症状  
歯がぼろぼろになる  
視力の低下、失明  
肝臓の一部が死ぬ  
生殖器の萎縮  
手足のふるえ、しびれ、  
麻痺  
成長期の青少年には  
背が伸びない、筋肉  
がおとろえる、体重  
が減るなどの症状が  
現れ脳や体の発育を  
さまたげる大きな原  
因となります。

### Q 薬物乱用とはどんなことですか？

#### 何回くらい使うと乱用になるのですか？

A まず、乱用薬物とは薬物依存を引き起こす性質をもったものです。使用しているうちに自分では止められなくなります。その薬物をたとえ1回だけ使用しても病気の治療など医薬品以外の目的で使うと乱用になり日本の法律で罰せられます。

### Q 大麻やシンナーだけが危険なのですか？

A 乱用すると危険な薬物は大麻やシンナーだけではありません。覚せい剤、コカイン、精神安定剤、マジックマッシュルーム、ヘロイン、LSD、MDMAなどにも薬物の作用があります。薬物の作用は興奮、幻覚、抑制など脳への影響によって分けられますが、どれも私達の一番大切な脳を破壊します。そして、一度壊れた脳は元に戻らず後遺症が残ります。

### Q 誘われたら、どうやって断ればよいでしょうか

A 薬物の乱用は友達や先輩から誘われて、面白そうだという好奇心や仲間外れになりたくない恐くて断れないといったきっかけで始まります。「1度だけなら」と思っははいけません。必ずキッパリとした態度で断ることが重要です。仲間からの悪い誘いを拒否できる自信と勇気、コミュニケーションを身につけることも大切です。

また乱用薬物には、アイス、スピード、チョコ、エクスタシーやコークといった俗称もついているので注意しましょう。

お問い合わせ先：あさぎり町健康増進課 ☎ 45-7216

# 子どもを虐待から守ろう！

虐待は子どもに対する重大な権利侵害です。あなたのまわりに「虐待を受けたと思われる子ども」がいたら、すぐに役場か、児童相談所や福祉事務所に連絡して下さい。

児童福祉法の改正により、虐待の通告先に市町村が追加され、あさぎり町では福祉課が相談窓口となります。

子ども達に目をむけ、おかしいと感じたら連絡をお願いします。

## ●なぐる、けるだけではない子どもの虐待

全国的に問題となっている児童虐待は、子育てに不安感や負担感をもつ保護者のストレスも大きな要因だといわれています。

### 《たとえば、こんなことが「虐待」です》

#### 身体的暴力

なぐる、ける、おぼれさせる、異物を飲ませる、戸外に閉めだすなど、子どもの命や健康に危険をおよぼす行為



#### 性的暴力

子どもへの性的行為の強要、性器などを見せる、ポルノグラフィーの被写体にするなどの行為



#### 心理的虐待

傷つける言葉を繰り返す、脅迫、無視、きょうだい間の差別的扱いなど、子どもの心を傷つける行為、子どもの目の前でドメスティック・バイオレンスを行うこと



#### ネグレクト

病気を放っておく、食事を与えない、不潔なままにする、保育園・幼稚園・学校などに行かせない、家や車に置き去りにするなど保護者としての義務を怠る行為、保護者以外の同居人による虐待を放置すること



### アスベスト問題に係るお問い合わせ窓口の設置

全国的に問題となっているアスベスト問題に関して県民からの相談や問い合わせがあつてのことから、下記のとおり窓口を設置（土日・祭日を除く午前9時～午後5時）されましたのでお知らせいたします。

◎健康相談のお問い合わせ

人吉保健所 保健予防課

☎ 22-3107

県庁健康福祉部健康づくり推進課

☎ 096-383-1111

(内線 6232)

◎建築資材等に関するお問い合わせ

球磨地域振興局 土木部景観建築係

☎ 24-4111 (内線 515)

県庁土木部建築課

☎ 096-383-1111

(内線 6232)

◎廃アスベストの適正処理のお問い合わせ

県庁環境生活部廃棄物対策班

☎ 096-383-1111

(内線 7367)

人吉保健所

☎ 22-3107

◎環境対策に関するお問い合わせ

県庁環境生活部環境保全課

☎ 096-383-1111

(内線 7338)

人吉保健所

☎ 22-3107

# 11月は『児童虐待防止推進月間』です。

## ●子どもにとって有害なら虐待

「しつけ」や「愛のムチ」と親は思っている、子どもを傷つける行為は虐待です。

すなわち、「なぐる・ける」など体に危害を加えるだけではなく、子どもの心を深く傷つける行為も人間性をゆがめてしまう危険性があり、虐待なのです。

## ●地域の目が虐待を防ぎます

虐待の対象はほとんどが乳幼児や小学生です。

虐待は、隠されていることが多いので、「もしかしたら...」というあなたの情報がとても重要になります。

### 《虐待が疑われるサイン》

#### ★子ども

おどおどしている、家に帰りたがらない、表情が乏しい、栄養失調、不潔な状態、時期の異なる複数の外傷、受傷から受診までの間隔が長い

#### ★保護者

子どもに無関心、子どもの外傷などの説明があいまい、子どもの入院を強く拒んだり治療を中断したりする、孤立した環境に置かれている

\*情報に基づき事実を確認し、必要な援助を行っています。

## ●ひとりで悩まず相談を

\*身近に気になる子どもがいたら、福祉課へご連絡ください。(電話：45-7214)

\*子育てに関する不安や悩みごとなら、保健センターへ。(電話：45-5133)

\*相談内容は決して漏らしません。判断に迷う場合なども気軽にご相談ください。

\*球磨福祉事務所(電話：22-1040) 八代児童相談所(電話：0965-32-4426)

### 子どもを虐待から守るための5か条

- |                                     |                              |
|-------------------------------------|------------------------------|
| ①「おかしい」と感じたら迷わず連絡(通告)<br>(通告は義務=権利) | ③ひとりで抱え込まない(あなたにできることから即実行)  |
| ②「しつけのつもり・・・」は言い訳(子どもの立場で判断)        | ④親の立場より子どもの立場(子どもの命が最優先)     |
|                                     | ⑤虐待はあなたの周りでも起こりうる(特別なことではない) |

お問い合わせ先：あさぎり町福祉課 ☎45-7214

## 複十字シール運動

複十字シール運動は、結核や肺がん等をなくして健康で明るい社会をつくるため、これらの病気にたいする知識の啓発、予防意識をたかめ、事業資金を集める目的で行なわれます。

結核を過去のものとして意識が低下するなか、学校や医療機関、老人関係施設などでの集団感染の発生など結核は現在でも猛威をふるっています。この危機的な状況を地球規模で克服していくための、世界的に展開されるボランティア活動です。

婦人会組織、官公署、市町村、保健所等を通じて一般の方々の協力を頂いています。

シール募金により得られた益金は、結核検診車、検診機器の整備、施設整備、結核予防の広報教育、結核の調査研究等に使用されています。

あなたの募金が結核のない明るい社会をつくりまします。

複十字シール募金にご協力下さい。

財団法人結核予防会  
健康を守る婦人の会

あさぎり町健康増進課

☎45-7216



結核と闘う「シール坊や」

# 11月は国民年金制度推進月間です！

国民の皆さんに国民年金制度を、もっと身近に感じていただきたい。そこで、11月を「国民年金推進月間」とし、11月6日から12日までを「年金週間」と定めて社会保険庁では国民年金広報活動を積極的に行います。

## 年金相談窓口開設と時間延長のお知らせ

11月6日（日）から11月12日（土）までまでの年金週間の期間中、社会保険事務所の年金相談窓口で次の通り業務時間が延長されます。（年金相談センターは除きます。）

「年金のことは気になるけど、平日はなかなか時間が取れない・・・！」というみなさん、この機会に是非ご利用下さい。

11月6日（日）と11月12日（土）・・・受付時間 午前9時30分～午後4時  
11月7日（月）から11月11日（金）・・・受付時間 午前8時30分～午後7時

- ※ 「年金手帳」、「認印」をお持ち下さい。
- ※ 本人以外の方が代理で来所される場合は、本人の「年金手帳」のほか、「委任状」、「運転免許証などの身分証明書」を、必ずお持ち下さい。
- ※ 終了時間間際は混雑が予想されますので、時間に余裕をもってお越し下さい。

◎ 必要書類などのお問い合わせは、社会保険事務所へ  
八代社会保険事務所・・・0965-35-6115

## 「国民年金保険料の納付額証明書」が送付されます

年末調整に合わせて、11月上旬に、社会保険庁から「国民年金保険料の納付額証明書」が送付されます。

※所得税法の改正により税の申告時に領収書又は納付額証明書を添付することが義務づけられましたので、納付額証明書は年末調整や確定申告まで大切に保管して下さい。

- 11月に送付される納付額証明書は、9月末時点での納付実績等を基に作成されています。10月以降に今年初めて保険料を納めた方については、来年2月に納付額証明書が送付される予定です。  
国民年金の保険料や付加保険料は、全額が社会保険料控除の対象です。

## 平成17年度10月31日から

## 熊本年金電話相談センターの番号が変わります！

社会保険庁では、年金電話相談センター及び中央年金相談室における電話相談窓口の電話番号について、

全国共通電話番号（「ねんきんダイヤル」）を設定し、対応することになりました。

年金請求などの年金相談・・・（0570）05-1165

年金をお受けになっている方の年金相談・・・（0570）07-1165

◎受付時間はどちらも午前8時30分～午後5時です。（土・日・祝日を除く）

お問い合わせ先 あさざり町町民課 ☎45-7213



# 児童手当制度のご案内

## (児童手当制度の目的)

児童を養育する方に手当を支給することにより、家庭における生活の安定と次代の社会を担う児童の健全な育成および資質の向上に資することを目的としています。

## (支給対象)

児童手当は、小学校第3学年修了前（9歳到達後最初の3月31日）までの間にある児童を養育している方に支給されます。ただし、前年（1月から5月までの月分の手当については前々年の所得が一定額以上の場合には児童手当は支給されません。

（ 所得限度額を超えてしまったために児童手当が受給できない場合であっても、翌年には支給の対象になりうる場合がありますので、翌年5月に新たに新規認定請求書を提出しましょう。 ）

## (支給額)

第1子、第2子…5,000円（月額） 第3子以降…10,000円（月額）

## (支払時期)

児童手当は、2月、6月、10月にそれぞれの前月分までが支給されます。

## (請求方法・届出)

### ○ 認定請求

出生・転入等により、新たに受給資格が生じた場合は、住民異動の日から15日以内に「認定請求書」を提出してください。なお、公務員の方は勤務先での手続きとなります。

#### 【必要なもの】

・印かん、請求者名義の口座番号（郵便局は指定できません）

※請求者が厚生年金等加入者の場合・・・年金加入証明書

※あさぎり町にその年の1月2日以降に転入の場合・・・1月1日現在の現住所の市区町村長が発行する所得証明書（児童手当用）

### ○ 現況届

児童手当を受けている方は、毎年6月に「現況届」の提出を義務付けられています。この届は、6月1日における現況を記載し、引き続き手当を受ける要件があるかどうかを審査するための重要な書類です。提出がない場合、6月分以降の手当が一時差止められます。

○ 他の市区町村に転出するとき・・・「受給事由消滅届」を提出してください。また、転出後の市区町村での手続きに、前住所地の市区町村長が発行する児童手当用所得証明書が必要となりますので転出の際に準備しておきましょう。

○ 出生等で支給対象児童が増えたとき・・・「額改定認定請求書」を提出してください。

お問い合わせ先 あさぎり町福祉課 ☎45-7214



## どうぞよろしく



収入役 山本栄蔵

山本収入役が9月定例議会で選任同意され、10月1日付で着任いたしましたのでご紹介いたします。

町の財政を預かる任務の重さを感じております。正確さを第一に、節減や効率的な運用に努めたい。大幅な組織改編を伴う行財政改革を推進する中で、これまでの経験を生かし、職員の力と町民の方々のご理解・ご支援・ご助言を得ながら「若いまち 豊かなまち」そして、「夢ふくらむ町」づくりの力になることができればと思います。

## あなたの地域の人権擁護委員



永村和子さん

このたび、免田地区の永村和子さんが、西誓さんの後任として法務大臣より委嘱されました。また、岡原地区の上田昭子さんが再任されました。

人権擁護委員は、あなたの相談相手です。いろいろな心配ごとや悩みごとなどありましたら、お気軽にご相談ください。あさぎり町には、法務大臣が委嘱した6名の人権擁護委員がおられます。

【上】 松本 芳子 ☎45-0001

【須恵】 岩崎 熊六 ☎45-5214

【深田】 坂本 哲郎 ☎45-1679

【岡原】 上田 昭子 ☎45-3022

【免田】 野口 辰紘 ☎45-0784

【免田】 永村 和子 ☎45-1167

法務局人吉支局（☎22-3393）と人権擁護委員の自宅では毎日相談に応じています。

お問い合わせ先

あさぎり町 町民課

☎45-7213（直通）

# 地域資源を活かす

## 「第1弾グリーン・ツーリズム モニターツアー」

グリーン・ツーリズム研究会は、9月10日～11日にかけて九州ツーリズム大学を卒業した社会人3名を受け入れ、阿蘇地区の松尾集落と平山集落の現地を散策しました。初日は、平山集落のしょうゆみそ加工所や布水の滝などを見て回り、2日目は、松尾集落にある栗拾い体験を計画していましたが、台風14号の襲来により栗が落果したため、限られた場所での収穫となりました。その後、平山公民館に移動し、平山集落と松尾集落の2班に分けてワークショップを行い、中山間地域にある地域資源を活用したグリーン・ツーリズムについて話し合いました。

グリーンツーリズムとは、豊かな自然や美しい景観が残る田舎に都会の人たちが訪れ、お互いが楽しく交流を図ることを目的に取組む活動をいいます。



### 福岡市 大野 希さん

「知らない土地」に行くというのは、やっぱり不安なことです。でも、そこに知り合いが1人でもいれば、私にとってそこはもはや「知った土地」になります。

わざわざ遠くまで足を運ぶ理由というのは、やはり「〇〇さんに会いたい」という気持ちがあるからなのだと思います。

私の場合、お盆やお正月に帰省するのは、田舎でゆっくりするという目的の他に、おじいちゃん・おばあちゃんに会いたいという気持ちが大きいのです。特産品があったり、美味しいものが食べられるといったことも、もちろん魅力的な要素です。だけど、結局は『人』が持つ魅力というのが一番重要なのではないかとモニターツアーを体験して感じました。

### 福岡市

### 山下未央さん

あさぎり町へは、今回で4回目。前日の交流会から参加しました。

この球磨焼酎が、実は私達よそ者と地元の方との距離を縮める潤滑油なんです。これで打ち解けていよいよ翌日、松尾集落へ。

地元の山菜料理がおいしく、またレパートリーが広いのに驚きました。そして遠山サクラ。是非満開の時に見てみたいとの思いと共に、サクラにまつわる話が魅力的でした。この「物語性」こそが、胸を張って自慢できる宝だと思いました。

### 中山間松尾集落代表

遠山 好勝



さい。

是非、次回も計画してください。

三人の参加でしたが、収穫体験後に集落の方々と客観的な見地からワークショップを行い進むべき方向を示唆して戴きました。何よりも取り組む過程で汗をかきながら除草、片付けなど共同作業の大切さを実感出来ました。

合い取り組みました。

あさぎり町グリーンツーリズム研究会に須恵地区松尾集落として勉強させて戴く中で、今回の栗拾い体験の話がありました。中山間地直接支払制度の活動においても模索していただきましたので集落で話し

# 行革通信 その6

## 「夢ふくらむまち」に向けた新たな取り組み

町では、現在「夢ふくらむまち」に向けて、行財政改革に取り組んでいます。そこで、役場に勤めている「ヒバリさん」が行財政改革の方向性について説明します。第6回目となる今回は前回に引き続き、「事務事業の改革」についてのお話です。

町役場に勤めている。  
仕事とカラオケが大好き



こんにちは。ヒバリです。

改革プランでは、「**事務事業の改革**」を掲げ、行政と住民・民間との役割分担を明確にし、行政サービスのコスト削減に取り組みながら、事業・政策評価に基づいた施策の重点化を図ることとしています。

### 1点目 投資的経費の見直し

事業の目的、内容及び必要性等の精査を行い、取り組むべき事業の取捨選択及び優先順位の明確化を図ります。事業の選択に当たっては、総合計画に掲げられた戦略プロジェクト等を参考に、事業の緊急性、投資効果等を検討したうえで、調整することとしています。



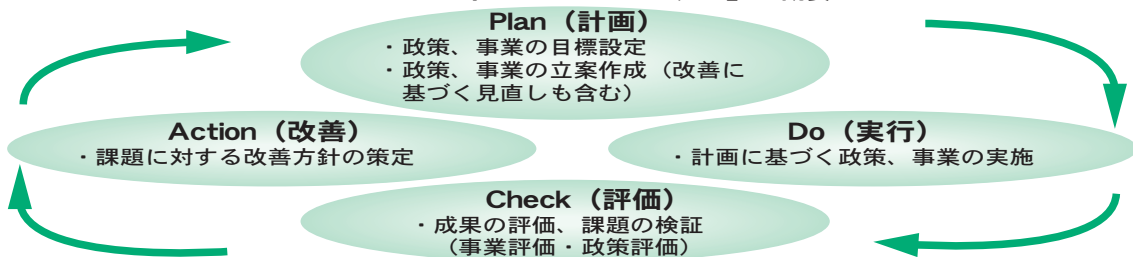
### 2点目 事業評価・政策評価の導入と検討



事務事業の必要性、行政関与の妥当性等の判断を的確に行うとともに、事業の達成度、効果及び将来の事業継続の必要性を検討するため、町が行う事務事業や政策について一定の指標等を用いて検証する事業・政策評価制度の導入を進めます。

また、評価制度を反映させるため、下図に示した「※P-D-C-A型マネジメントシステム」の確立とその適正な運用に取り組みます。

#### 「P-D-C-A型マネジメントシステム」の概要



### 3点目 町有財産の有効活用と効率的な管理体制

合併により町では多くの公共施設を有することになり、維持管理経費や老朽化に伴う修繕費の増大による財政への影響が大きくなりつつあります。そこで、施設の維持管理費用の削減、効率的な活用のため、※指定管理者制度の適用を含め、民間委託の推進に取り組みます。

また、旧支所をはじめ、さまざまな施設の利用については、広く住民の方々の意見を参考にしながら、賃貸・売却など有効活用策について検討していきます。



次回は、「**行財政改革の推進による町の展望**」について説明します。



次回に続く

**P-D-C-A型マネジメントシステム**：Plan (プラン)、Do (ドゥ)、Check (チェック)、Action (アクション)の頭文字をとり、これら4つのステップを一つのプロセスとしてとらえ、組織や事業を運営し、継続的な改善を図ろうとする制度。  
**指定管理者制度**：公共施設の管理運営に広く民間の活力を活用しようとする制度。制度の導入により、町の温泉施設や文化施設などを民間が管理運営することが可能となります。

町の行財政改革についてのお問い合わせは、行財政改革推進室（45-1111）まで

# 『おひるの子』を考へる

(あらすじ)

母さんアヒルが抱いていた卵から、次々にかわいいひながかえりました。最後に残った一番大きな卵からかえったひなは他のアヒルの子より大きすぎて、灰色の毛並みだったので、「ぶかっこ」でみっともない」と兄弟アヒルや仲間からいじめられます。「どこか遠くに行きなさい。」と母さんアヒルにも嫌われたので、がまんできなくなったアヒルの子は放浪の旅にでます。

沼についたアヒルの子は、野ガモに「みにくいやっ」と呼ばれます。獵犬からも無視されるし、おばあさんの家では、ネコやメンドリと意見が合わず理解してもらえません。お百姓さんに助けられますが、いじめられると思ひ込み、逃げ出してしまいます。

アヒルの子は、つらく厳しい冬ののりこえ春を迎えます。池に入り泳ぎ始めた時、水面に映ったのは、一羽の美しい白鳥になった自分の姿でした。



アンデルセンは、デンマークの詩人ですが、百六十五編の童話を著し、絵本化されたり、映画やアニメになって、世界中の子ども達から喜ばれています。

『みにくいアヒルの子』は、彼の自伝的童話の代表作といわれています。

▼アヒルの子は、なぜみんなからいじめられるのでしょうか？

@他のアヒルの子と比べると体が何倍も大きく、灰色の毛並みで器量が悪かったからです。鳴き声も歩き方もほかのアヒル達にちっとも似てなくて「大きすぎて、みっともない」といって、アヒル一家もニワトリもいじめました。

★たまたま生まれた場所が違っていたために仲間外れにされる。

★容姿や鳴き方、歩き方の違いを認めてもらえないためにいじめられる。

まさに現代に通じる人種差別と異文化摩擦だと思えます。

ある帰国子女は、すばらしい異文化体験を消し、英語は絶対にしゃべらないそうです。同じ日本人であっても限りなく同質でない仲間にしたがらない閉鎖性、差別意識がそこにかがえまします。

貧しい靴屋の息子として育ち、親代わりの人からは頭ごなしに説教される。長すぎ細すぎる手足、風采があがらず、孤独でつらく苦しい青春時代……まさに、醜いアヒルの子はアンデルセンの自画像なのです。

▼アヒルの子は助けてもらったお百姓さんの家からなぜ逃げ出したのでしょうか？

@ずっと仲間外れにされ、いじめにあつてきた醜いアヒルの子には、やさしくされても素直に受けとめられず逃げ出します。善意が通じなくなっていたのです。自嘲的になり、生きる力も無くしています。



▼もし、アヒルの子が湖畔で白鳥に出会わなかったら……

@同じ家族なのに、姿や形や違ってのためにいじめられ仲間外れにされる。アヒル(多数派)にも白鳥(少数派)にもなりきれなくて自殺していたでしょう。外国人や帰国子女、転校生や転勤などの場合にも当てはまります。

『人魚姫』『鉛の兵隊』『マッチ売りの少女』なども彼の自画像としておとぎ話の中に登場します。『はだかの王様』などは、「子どものためであるのと同じくらい大人のためのおとぎ話」といわれています。添い寝しながら、アンデルセン童話を読んでやって下さい。

あわれなよその少年だったアンデルセンは、ヨーロッパ中の名声を得、故郷に錦を飾ります。まさに白鳥に変身しました。人間界では夢の実現はなかなか難しいですが、

「みんな違ってみんないい」(金子みすゞのこころ)という人権にやさしい街を創っていきたいものです。

(文責 人権教育指導員 丸目)

小口さんは小児マヒで両足に障害があり、生活の中で車椅子が欠かせません。

このコーナーでは、小口さんの視点から日頃感じられていることなどをコラムで紹介いたします。

## 今の仕事について

小口 誠之（寺池）

僕は今、相良村にある「あさひヶ丘」という授産施設で仕事をしています。平成12年から通い始めて今年で6年目になります。

施設で行っている作業にはNECのダンボール作り、ユニチカパークシャーのストック作業、お茶の加工・販売・茶畑の管理、木工製品の製作・販売、農園芸、週2回（月曜日・柳瀬改善センター、水曜日・四浦林業総合センター）の清掃作業等があり、僕は主に林業センターの清掃とダンボール作りなどをやっています。

通い始めたばかりの頃はダンボール1個作るのにもかなりの時間がかかり、作業をやりながら自分自身にイライラするばかりでした。

しかし、支援員の方の適切な指導と毎日の作業の積み重ねで自分の中に心の余裕が出てきて、今では作業中他の利用者の方たちの手助けがしてあげられるようになりました。

これは、僕がこの施設に通い始めてからの大きな変化だと思います。

それともうひとつ、僕が毎日施設を利用して強く感じるのは、利用者の皆さんの『明るさ』です。休憩時間やスポーツ活動、毎月1回のクラブ活動（スポーツ・手芸・カラオケ・絵画・書道）の時には皆さんの目が生き生きと輝いていて、とてもいい表情で明るい笑顔を見せてくれるので、見ていると僕も心が和むし、何よりも元気をもらっているような気がします。

現在僕たち障害者が置かれている社会環境は、非常に厳しいものであると言えます。しかしそれは、黙っていても何も変わらないのです。出掛けて行き、実際に自分の目で見て、訴えていく事が必要だと思います。

今、盛んに叫ばれている※「ノーマライゼーション」。これこそ人と街とが一体となって協力し合っていく事で、はじめて実現できるものであると僕は考えています。

最後に、これから先誰もが住み良い、そして何より安心して暮らせる社会ができることを願っています。自分たちにとって住みよい社会。それは、作り上げられるものではなく、そこに住む一人ひとりがともに手を取り合って作り上げていくものであると思うのです。

僕たちが住むこの自然豊かなあさぎり町が、そんな町であって欲しい。それが、僕の一番の願いです。

※「ノーマライゼーション」…障害者を特別視するのではなく、一般社会の中で普通の生活が送れるような条件を整えるべきであり、共に生きる社会こそノースルーな社会であるという考え方。



作業される小口さん

## あさぎり町小・中学校一斉開放のお知らせ ～熊本県「教育の日」関連事業～

開催日 平成17年11月4日（金）

※ 時間等詳細は各学校にお問い合わせ下さい。

その他の学校関連行事

学校名	行 事	日 時
免田小学校	国際理解教育研究発表会	平成17年11月25日（金）
須恵小学校	学習発表会	平成17年11月13日（日） 午前中 （須恵文化ホール）
深田小学校	学校給食研究発表会	平成17年11月2日（水） 午前（深田小） 午後（せきれい館）
上中学校	文化祭	平成17年11月12日（土）
免田中学校	合唱コンクール	平成17年10月28日（金） 13：40～
	文化祭	平成17年11月13日（日） 9：00～
岡原中学校	文化祭	平成17年11月13日（日） 8：45～
須恵中学校	文化祭	平成17年11月13日（日）
深田中学校	文化祭	平成17年11月13日（日）

熊本県教育委員会では、教育の重要性について県民の層の理解を得るよう、また、学校、家庭、地域社会が一体となって連携・協力し、互いの教育力を高めるとともに、教育関係者がその責務の重大さを自覚し、新たな思いで教育に取り組む契機とすることをねらいとして11月1日を「く

まもと教育の日」として、設けました。あさぎり町でもこれに伴い、小・中学校の一斉開放を下記の日程で実施いたします。また、この他にも各学校で様々な学校開放行事を実施しておりますので、この機会に児童生徒の学び場をぜひご覧下さい。

# 農地の無断転用は

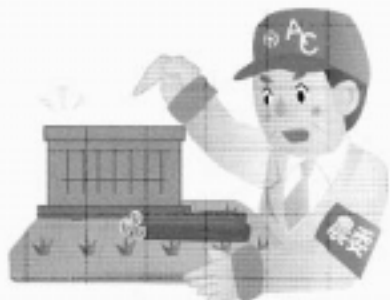
# 『法律違反』です。

## 無断転用には厳しい罰則

許可を受けずに農地の転用をした場合は、農地法に違反することとなり、農地等の権利取得の効力が生じないだけでなく、都道府県知事は工事の中止、原状回復などを命ずることができます。

無断転用（法4条、5条の違反）をした者は、3年以下の懲役又は300万円以下の罰金に処することとされています。（法92条）

また、知事の原状回復命令に違反した者は、6月以下の懲役又は30万円以下の罰金となっています。（法93条）



最近あさぎり町内において、農地の無断転用が確認されています。農地転用とは、農地として登記してある土地を他の用途に転用することであり農地でなくなることを意味し、すなわち、農地に区画形質の変更を加えて住宅用地や工場用地、道路、山林などの用地に転換することをいいます。このように農地を転用する場合には、農地法の転用の許可が必要になります。ただし、申請を提出し許可を受けようとしても、転用する農地が農進法に基づく農用区域内の場合は原則として許可されないこととなっています。その場合には、農業振興課で農用区域内除外の手続きを行って頂き除外が確定した後、許可ということになります。すべての書類審査が終了

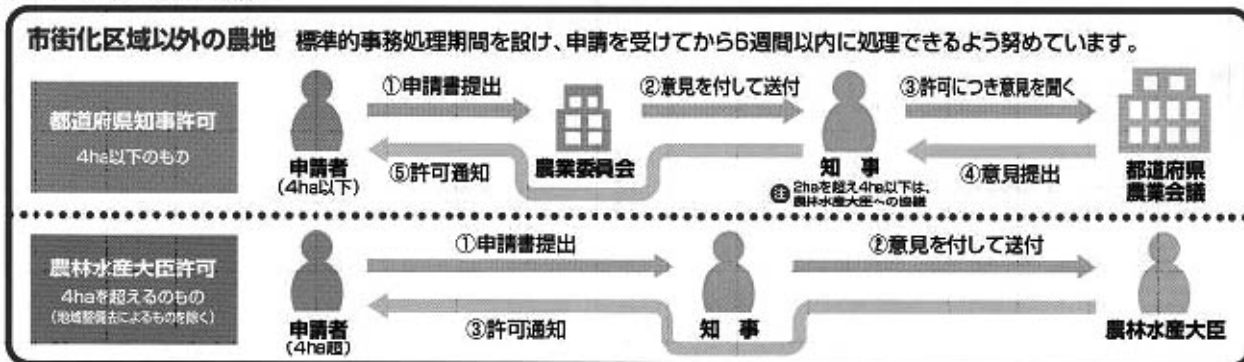
しても、許可書が発行されるまでは工事などを行うことは一切できません。

また、農地を一時的に砂利採取・工事用の資材置き場、作業員仮宿舎なども転用の許可が必要ですので、必ず申請し許可を受けて下さい。

なお、すべての申請書及び利用権設定の手続きにつきましては、総会資料の審査・作成のためその月の15日（休日の場合は翌週の月曜日）までに提出頂きます様お願い致します。

お問い合わせ先 あさぎり町農業委員会 ☎ 4 5 - 7 2 2 5（直通）

## 転用許可事務の流れ



# 浄化槽補助金の申込み受付中

## 補助金制



### [対象となる地域及び建築物]

- ・ 現在、下水道がきていない地域（下水道計画区域外及び7年以内に供用開始が見込まれない区域）
- ・ 一般住宅及び小規模店舗付き住宅とします（共同住宅、下宿、寄宿舍等を除く）。

### [浄化槽補助金の額]

5人槽	・ ・ ・ ・ ・	354,000円
7人槽	・ ・ ・ ・ ・	411,000円
10人槽	・ ・ ・ ・ ・	519,000円



### [水洗便所への改造又は新設補助金の額]

- ① くみ取り便所からの切り替え（新設を含む）
- |          |     |          |
|----------|-----|----------|
| 下水道計画区域外 | ・ ・ | 200,000円 |
| 下水道計画区域内 | ・ ・ | 140,000円 |

- ② 単独浄化槽からの切り替え
- |          |     |          |
|----------|-----|----------|
| 下水道計画区域外 | ・ ・ | 100,000円 |
| 下水道計画区域内 | ・ ・ | 40,000円  |

※注1 水洗便所への改造又は新設補助金については、7年以内に供用開始が見込まれる下水道区域内であっても、工事完了時点で供用開始されていない区域であれば補助されます。

## 申請される方へのお願い

- ① 平成17年度中に設置を希望される方は、平成18年1月5日（木）までに申込んでください。
- ② 平成17年1月～3月に設置を予定されている場合（新築を含む）には、その旨、上記の締め切り日までにご連絡ください。
- ③ 締め切り日までに申し込みがない場合には、平成17年度分の補助金対応が出来ませんので必ずご連絡ください！！
- ④ 平成18年度分については、平成18年4月から申込みの受付を予定しています。

お問い合わせ先： あさぎり町役場 環境保全課 ☎45-7217

一定面積以上の土地取引には、届け出が必要です

一定面積以上の土地を売買等したときは、契約後に権利取得者（買主）が届け出をする必要があります。

#### ○届出の必要な取引

売買、交換、売買契約、譲渡予約、譲渡担保、代物弁済等

#### ○届出の必要な土地の面積

・ 市街化区域：2,000㎡以上

・ 市街化区域を除く都市計画区域：5,000㎡以上  
 ・ 都市計画区域以外の区域：10,000㎡以上

#### ○届出期限

・ 契約（予約を含む）締結日から2週間以内

#### ○届出窓口

・ 土地の所在する市町村の国土利用計画法担当課

#### お問い合わせ先

あさぎり町企画財政課

☎45-7211

熊本県地域振興部土地資源対策課

☎096-383-1111

（内線3587）

# Hello, everyone!!



## Memphis Blues メンフィスブルース

During the four years I attended university in Memphis, Tennessee, I grew to love blues music. Memphis is famously called "Home of the Blues, Birthplace of Rock n' Roll." Famous blues musicians include B.B.King and Robert Johnson. The genre of music is often played by African-Americans and sometimes has a religious influence. However, in recent decades, white American musicians have played the blues as well. Blues singers often play guitar while they sing, but artists such as B.B.King does not do both all the same time. The type of music began in the South long before the Civil Rights Movement of the 1950's and 1960's.

Lyrics are often about heartbreak, war, lack of money, or other troubles. For example, one song moans, "When the train rolled up to the station, I looked her in the eye/ When the train rolled up to the station, I looked her in the eye/ Well I was lonesome, I felt so lonesome, and I **could not help but** cry/ All my love's in vain." Though blues music is about sorrowful events, listening to it often makes us feel good.

### <今月の英語>

can not help but~「~せずにはいられない」

例文) I can not help but laugh at his jokes. 「彼の冗談に私は笑わずにはいられない。」

テネシー、メンフィスにある大学に通っていた4年間に私はブルースが大好きになりました。メンフィスは「ブルースの故郷、ロックンロール生誕の地」として知られています。有名なミュージシャンにはB. B. キングやロバート・ジョンソンがいます。宗教的な影響もあり、アフリカ系アメリカ人がよく演奏しますが、最近では白人のアメリカ人も演奏するようになりました。B. B. キングではないですが、ブルースの歌手はよく歌いながらギターをひきます。ブルースは1950年代、1960年代の市民権運動のずっと前に南部で始まりました。

歌詞の題材は悲嘆、戦争や貧困など苦しいことが多いです。例えばある歌はこう嘆きます。「車が駅に入って来た時、僕は彼女の目を見た。/ 車が駅に入って来た時、僕は彼女の目を見た。/ そう、僕は寂しかった。とても寂しかった。泣かずにはいられなかった。/ 僕の愛はすべておなししい。」ブルースは悲しい出来事を歌いますが、聞いているとだんだん気分が良くなってきます。

モリー・チャップマン  
(訳: 松尾 眞子)

わたしたち

ほーびゃーでっ!

## —練習も着物で— 高齢者民謡クラブ

(代表 中村ツイカさん)



高齢者民謡クラブは、会員が入れ替わりながらも約30年前から活動されている歴史あるクラブです。

現在の会員は10名で、税所喜代可さんの指導のもと、毎月第1・第3金曜に練習されています。練習の時から気持ちを引き締めるため手持ちの着物を着用され、わきあいあいの中にも凛とした空気が流れています。

たくさんの人に楽しんでもらおうと、月に一回は老人福祉施設などに慰問にも行かれています。税所さんは「音楽なども流行に合わせて楽しく踊っています。稽古が何より楽しみです。」と話されていました。



文化の森



絵手紙  
絵手紙教室  
作者 黒木清乃さん



送付先  
〒868-0408  
球磨郡あさぎり町免田東1199番地  
あさぎり町役場企画財政課 広報広聴係 ☎45-7211



「立花新風体」

華道「池坊」  
作者 高田靖子さん

このコーナーでは読者の方々が日々の活動のなかで制作されている作品を毎月紹介していきます。

書道・俳句・詩・絵画・イラストなどお気軽にお寄せ下さい。



「自由花」

免田	岡原	須恵	岡原	上	上	岡原	免田	須恵	免田	須恵	上	上	上	免田	免田	岡原
小	浜	福	濱	深	吉	小	蓑	五	金	椎	徳	松	犬	免	横	坂
屋	平	田	田	水	田	田	田	嶋	子	葉	永	岡	童	田	崎	本
松	久	ト	ハ	征	信	ヒ	輝	正	淳	幸	繁	孝	正	憲	勝	ク
忠	美	ヨ	ヤ	郎	一	ロ	也	春	子	幸	信	子	則	次	人	ミ
實	子	カ	カ	郎	郎	子	也	春	子	幸	信	子	則	次	人	エ
小	浜	福	濱	深	吉	小	蓑	五	金	椎	徳	松	藤	高	横	坂
屋	平	田	田	水	田	田	田	嶋	子	葉	永	岡	川	岡	崎	本
松	末	末	末	久	テ	富	ケ	ケ	哲	實	章	サ	好	信	ユ	一
キ	且	且	且	美	ル	雄	イ	イ	實	實	章	カ	子	人	ミ	夫
ミ	力	力	力	子	カ	謙	謙	謙	哲	實	章	カ	子	人	ミ	夫

校区 寄附者 故人

（平成17年9月1日～9月末日  
受付分まで）※敬称略

ご厚情に深く感謝いたします  
とともに、故人のご冥福を心か  
らお祈り申し上げます。

香典返し

社協へのご寄附  
ありがとうございました

あさぎり面白ばなし (四)

「千手の局」の伝説 (その2)

今回も、あさぎり町深田東、内山地区にある内山観音堂にまつわる「千手の局（つばね）の伝説のつづきです。

「千手の局」の母というのはどういう人でしょうか。それは、室町時代に下相良氏に滅ぼされた上相良氏（多良木）の分家の氏といわれ、その肥知岡氏は上相良氏が滅びたあと薩摩に逃れて土着したらしく、そこで肥知岡氏の娘が島津家家老本田丹波守親泰という人に嫁いで娘を産んだのです。これが「千手の局」というわけですが、その親泰が戦死したことにより、母と娘は相良領の縁家で過ごしたものと考えられます。おそらく、母の故郷が深田の内山であったのでしょう。

実のところ、「千手の局」（島津家久の母）は、薩摩の当地では「橘姫」「少納言」の尊称でよばれていて、没年はわかりませんが、鹿児島県伊集院町の破鞋庵跡というところに「貴久後室花室清忻大姉の墓」



内山観音堂

という墓が残っており、これが地元では肥知岡氏名の墓といわれています。

さて、戦国大名の島津貴久公の四男家久を産んだとされる「千手の局」

ですが、その家久については、鹿児島県の串木野（現串木野市）の地頭であり、やがて宮崎の佐土原城主となりました。たいへん武勇にすぐれ、あの有名な島原半島での有馬晴信と島津家久連合軍と龍造寺隆信軍が戦った「沖田暉の戦い」では、敵の大將龍造寺隆信を討ち取るという大功績もありましたが、薩摩唯一の軍師であり策謀に長けていることから、豊臣秀吉の島津征伐の時に毒殺されたといわれています。このあと、「千手の局」は育った故郷の内山に帰って生涯を閉じたと伝えられます。

家久公を亡くした家久の息子の豊久は、関が原の戦いで有名な「島津潰走」のとき、領主島津義弘公の身代わりとなって壮絶な戦死を遂げました。その忠死にたいして、義弘公はその子孫に永吉郷（鹿児島県吹上町）を与え、永吉島津家を再興させたといわれています。また、家久公の娘は、相良家の重臣相良清兵衛頼兄の息子の相良と再婚し相良を産んだといわれています。その頼章は薩摩の加治木に移り住み、島津義弘により元服し、相良長毎の次女・於萬と結婚しています。

「千手の局」の遺品として内山観音堂近くの村山家の敷地に祀ってある千手観音は、千手の局が念じた持仏であると伝えられています。また、近年まで毎年正月には島津家から紅白の餅が届けられていたと伝えられます。

2005 第2回  
人吉・球磨観光  
CM大賞作品募集

人吉球磨地域の観光・歴史・文化などの魅力をテレビCMとして広くアピールし、ふるさとの再発見と、入り込み客の増加及び交流をはかり、観光促進並びに地域の活性化につなげるためCM大賞を開催します。

■応募資格…熊本県内に在住もしくは勤務のアマチュアの方ならどなたでも応募できます。

■応募点数…何点でも応募できます。

■応募方法…郵送または広域行政組合までお持ちください。応募の際は、住所、氏名、団体名(代表者名)、年齢、職業、連絡先(電話番号)作品のタイトル(20字以内)、一言コメントを記入した用紙を添えてください(書式は自由)

■内容…人吉球磨の魅力をPRする15秒のCM作品(未発表のもの)

■作品規格…6ミリDV(ミニDVテープ)または、VHSビデオテープ、DVD

■募集期間…平成17年10月1日(土)～平成17年11月30日(水)

■表彰…CM大賞/1作品賞状、盾(副賞…賞金5万円と

人吉温泉へ宿泊券)優秀賞/2作品 賞状、盾(副賞…賞金3万円と人吉温泉へ宿泊券)

各賞/ユーモア賞・審査員特別賞

※応募者全員に参加賞を進呈します。

※入選作品(グランプリ)はRKKで放映します。

※組合ホームページ(<http://www.hitoyoshikuma.com>)で動画公開します。

■発表…平成17年12月(予定)該当者に通知いたします。

■審査基準…魅力ある観光CMであることはもちろんのこと、インパクトのある作品を基準とし、撮影や編集の技術は二義的なものと考えます。

■著作権…作品の著作権は、人吉球磨広域行政組合に帰属します。

なお、応募作品は返却できませんのでご了承ください。

■お問い合わせ先…

〒868-0015 熊本県人吉市下城本町1578-1

(人吉カルチャーパレス内)人吉球磨広域行政組合 企画課

「観光CM大賞」募集係

TEL..0966-23-3080

TEL..0966-23-3080

TEL..0966-22-7280

TEL..0966-22-7280

E-mail:info@hitoyoshikuma.com

年末調整説明会の開催

給与所得者の方がその年の納税を完了するには、12月に行われる、勤務先での「年末調整」の計算が必要です。そこで、「年末調整」を正しく行っているため、左記の日程により「年末調整説明会」を開催します。是非ご出席下さい。

開催日 11月10日(木曜日)

時間 午前10時から午後2時

会場 免田、須恵、深田校区上、岡原校区

説明会場

あさぎ町商工コミュニティセンター(ポッポ館)

お問い合わせ)人吉税務署

源泉所得税担当まで

☎23-2311

あなたの山も間伐しませんか!

●熊本県では、今年から「水とみどりの森づくり税」を活用して「針広混交林化促進事業」を行います。

これは、県民全体で森林を守る

納期限内納付につとめましょう!

町税等には次のとおり、それぞれ納期限(口座振替日)が決められています。

税目	期別	納期限	税目	期別	納期限	口座振替日
個人町県民税	1	6月30日	国民健康保険税	1	4月30日	納期月の25日 但し12月は20日
	2	8月31日		2	6月30日	
	3	10月31日		3	8月31日	
	4	翌年1月31日		4	10月31日	
固定資産税	1	5月31日		5	12月25日	
	2	7月31日		6	翌年2月末日	
	3	12月25日	前	5月31日		
	4	翌年2月末日	後	11月30日		
軽自動車税	全	4月30日				

\* 納期限が土・日、休祝日の場合、翌日が納期限、口座振替日が土・日、休祝日の場合、翌営業日が振替日となります。

しかし本町では、納期限内納付率が62.55%と、とても低く(県平均82.23%)、口座振替においても87.97%と低い(県平均94.97%)状況にあります。

納期限に注意し、また口座振替日の前日までには残高の確認をするなど、納期限内納付につとめましょう。

あさぎ町税務課 ☎45-7212



=国調通信：NO5=

# 国勢調査 ただいま集計中！

調査票のご記入ありがとうございました。

皆さんの調査票は、厳重な管理のもと、集計中です。年内には速報結果として日本の人口が明らかになり、その後も大切な統計データが順次、公表されます。集計結果は、今後のまちづくりなどに役立っています。

国勢調査を始めとする、統計調査に関するお問い合わせは、

あさぎり町企画財政課 ☎45-7211 まで

り育て「緑の財産づくり」を行い、県民の皆様の【水を守り、災害を防ぎ、環境を守る】ことを目的に行う事業です。

事業内容は、森林所有者の方がこれまで10年以上間伐しておらず、今後も間伐する予定のない16年生から45年生のスギやヒノキの山、0.1ヘクタール以上について、熊本県が所有者に代わって【無料で間伐】を行い、人工林と自然林が混ざり合った森林に育てていく事業です。

なお、間伐した後は基本的には所有者が管理を行います。

●申し込まれる方は、査定条件もあり現地調査も行いますので次により連絡してください。

(1) 森林所有者の住所・氏名・電話番号

(2) 間伐をしようとする森林の所在地、樹種、林令

(3) 申し込み場所は、森林の所在する市町村役場

(4) 申し込み方法は、役場にお問い合わせいただくか、又は電話、はがきでも結構です。

(5) 申し込み期日は、平成17年11月末までです。

お問い合わせ先 あさぎり町林業振興課 ☎45-7219

## しごと相談・支援センター出張相談会

熊本県しごと相談・支援センターでは、みなさんの“働くこと”に関する相談を行います。ご利用は無料です。また、個人情報保護のために必要な措置を講じておりますので、安心してご利用ください。

○日時：十一月十八日（金）

○場所：県球磨地域振興局大会

議室

○相談内容：①就職に関する相談（就職活動がうまくいかない、自分がどんな職業に向いているかわからない、自分を売り込む面接テクニック、履歴書等の書き方が知りたいなど※但し、職業の斡旋は行いません。）②労使双方からの労働相談（職場での悩みや賃金トラブルなど）③労働保険や社会保険に関する相談

○対応者：当センターのキャリアア・カウンセラー及び労働相談員（社会保険労務士）

○申込方法：できる限り事前にお電話でご予約ください。当日も受け付けますが予約者が優先となります。

しごと相談・支援センター

☎0969-35514309

10月27日～11月9日は読書週間です

終戦まもない昭和22年、まだ戦火の傷痕が至るところに残っているなかで「読書の力によって、平和な文化国家を作ろう」という決意のもと、出版社・取次会社・書店と公共図書館、そして新聞・放送のマスコミ機関も加わって、11月17日から、第1回『読書週間』が開催されました。

そのときの反響はすばらしく、翌年の第2回からは期間も10月27日～11月9日（文化の日を中心にした2週間）と定められ、この運動は全国に広がっていきました。

そして『読書週間』は、日本の国民的行事として定着し、日本は世界有数の「本を読む国民の国」になりました。

「本」が人間性を育て、かたちづくるのに、大変重要な役割を果たしているのは、いうまでもありません。

暮らしのスタイルに、人生設計のなかに、新しい感覚での「本とのつきあい方」をとりいれていきませんか。

あさぎり町には、深田校区公民館（せきれい館）、須恵文化ホールに図書館が設置してあります。

子供向けの絵本などもおいてありますので、これを機会に図書館をご利用ください。



2005・第59回 読書週間標語 本を読んでも君が好き  
社団法人 読書推進運動協議会 引用

# 行政区紹介⑳

あらた  
『新』

新地区は、合併を期に旧鷺巣地区と旧新深田地区が再編成されて誕生した行政区です。現在世帯数62世帯、人口213名で、新深田遺跡・地下式板石積石室墓群 ① や石橋の大正橋 ② などがあります。

## ①新深田遺跡・地下式板石積石室墓群

昭和49年に9基発掘され、保存されています。

地表下1.5m前後に構築された墓で、4世紀から5世紀にかけての単人部族の墓とされており、この種の古墳は南九州に分布し、唯一石室を間近に見ることができます。



地下式板石積石室墓群

## ②大正橋

明治45年に起工されました。免田、深田、四浦の三ヶ村を通る四浦往還の改修工事に時に架けられたもので、大正2年3月に完成した単アーチ型の石橋です。

一本の桁、柱もなく、縦40cm、横60cm、長さ78cm角の切石を丹念に組み合わせて中央でクサビ石を打ち込んであります。



大正橋



## 第2回あさぎり町 写真コンテスト

自然景観の部（デジタルカメラ）  
入選 田山哲也さん（あさぎり町）



「高山よりの雲海」  
撮影場所 高山登山道

## あさぎり町の人口

（10月1日現在）

総数：18,026人／世帯数：5,744世帯  
男：8,558人／女：9,468人

盆地特有の朝霧がスッポリと町を包み込み、その中を駅へと急いで自転車を走らせる高校生の姿が秋の深まりを感じさせる時節となりました。

今年は夏の暑さが例年になく長く続いているような気がします。ふと、野山を見るとき紅葉が昔はもっと綺麗だったのでは？と思うことがあります。これも地球規模での環境の変化の影響なのでしょうか？

10月はスポーツ関連の取材が続きましたが、今月は文化行事がたくさん予定されているようです。相変わらずカメラを片手に町内に出没しておりますのでお気軽に声をかけてください(^o^)。 (哲)

「暑さ寒さも彼岸まで」とはよく言ったもので、お彼岸を過ぎた頃からずいぶん朝晩は涼しくなりましたね。

先日、久々に母校に取材に行ってきました。卒業して10年、月日が経つのは本当に早いものです。よく母などが「お母さんが高校の頃は～」と話しているのを聞いて、「そんな昔の事」なんて思っていました。高校生の妹に同じように話す自分が悲しい今日この頃です。(佳)

## お詫びと訂正

10月号の12ページ、「球磨川マラソン大会」のなかで写真で紹介しておりますキャプションに誤りがありましたので深くお詫び申し上げます。

誤り 3km小学校高学年で優勝の針谷君（合志町）

正 3km小学校低学年で優勝の藤原秀朗君（あさぎり町）

編

集

後

記