



広報

あさぎり

12

December 2003 No.8



夢ぶくおままちづくのりへ気合充分

(あさぎり夢まつり神輿リレー)

遊

あさぎり夢まつり盛大に開催

2P

第10回熊本県民文化祭知人寄球場

6P

人権について考えよう

8P

まちの話題

12P

あさぎり町ホームページアドレス
メールアドレス

<http://www.asagiri-town.net/>
kouhou-kikaku@asagiri.jp

新しい町の新しいまつり

盛大に開催!!

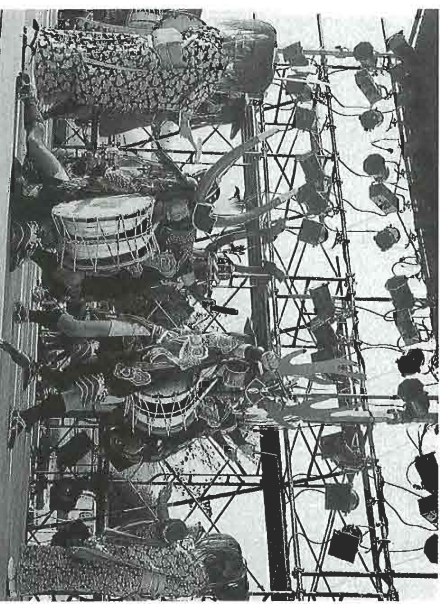
あざきまつり

十月二十五日(土)・二十六日(日)の二日間、あざき町
町の誕生を記念して免田総合体育センターグラウンドで町
民総参加のイベントとして開催されたあざきまつり。
「新しい町の新しい祭り」として盛大に開催され、期間
中約二万人の来場者で大盛況のうちに終了しました。

一五八作品の応募の中から見事最
優秀賞に輝かれたのは築地にお住ま
いの池田是男さんのネーミングでした。
「町の『君いまち豊かなまちとして、
夢ふくらむあざき町』というキャ
ッチフレーズから何かないかと考え
ました。夢のような祭り、夢みたい
な祭り、町民の皆さんにとつて夢ふ
くらむ祭りなればと思います。」



名付親はこの人！ 池田 是男さん

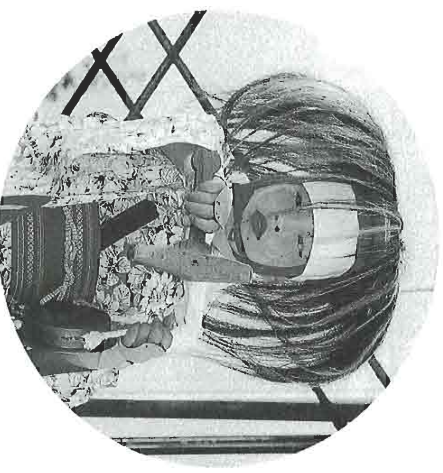


久鹿太鼓踊り

前夜祭(伝統の彩)

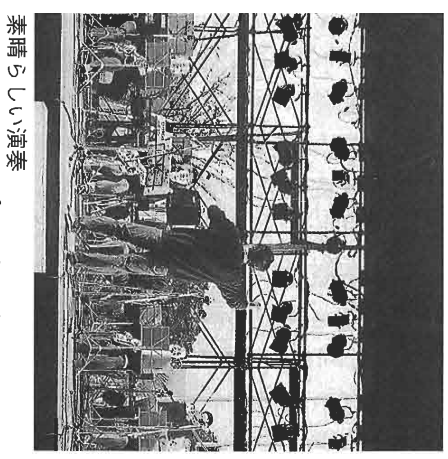


躍動感あふれるエアロスポートU



下里白太鼓踊り

前夜祭のテーマは「伝統の彩」。午後四時三十分に開幕し、第一部として町内に受け継がれている民俗芸術が披露されました。勇壮な舞と太鼓の響きの中にも、どこか哀切なだまう鉦の音色が会場に響き渡りました。



素晴らしい演奏
メーグルサウンドズオーケストラ

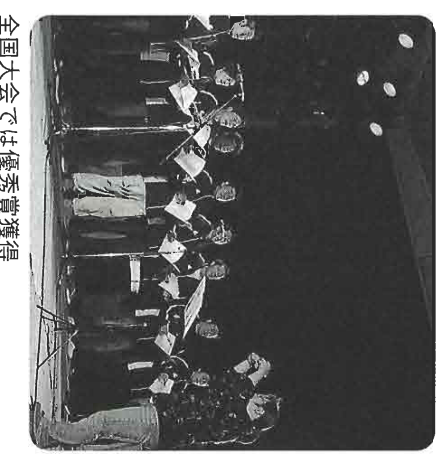
第二部は「現代音楽の夕べ」。旧岡原村の消防団ラップ隊を中心に構成されたメーグルサウンドズオーケストラの華麗な演奏の後は、あさぎり町青年団全国大会合唱部門出場おめでどうミニコンサート、あさぎり町出身歌手「恵里歌」さんの歌謡ショーが行われました。



『サルサdeあさぎり』を熱唱
(恵里歌さん)



華麗な衣装で華やかに
(藤原裕晃社中)



全国大会では優秀賞獲得
あさぎり町青年団

続いて行われた第三部は「新しい文化の響動」、第十六回熊本県民文化祭ダンスバトル出場チームのうち九チームが「KUMAKOUI六調子」を熱演。各団個性溢れるステージに魅せられました。ファイナリストはKUMAKOUI六調子の音楽で総踊り。会場が一体となり前夜祭が締めくくられました。

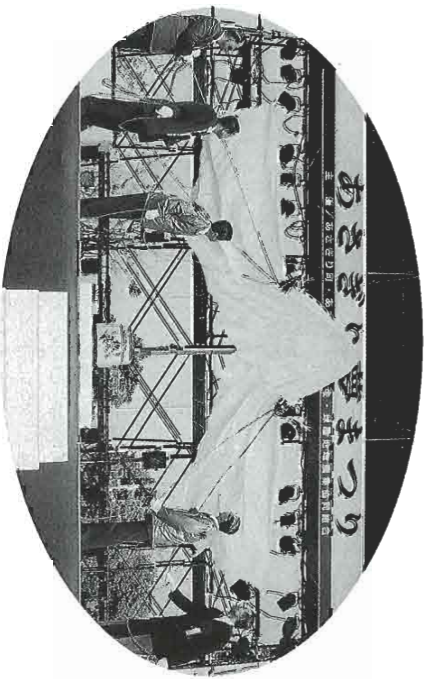


決まった!

(あさぎり町青年団)



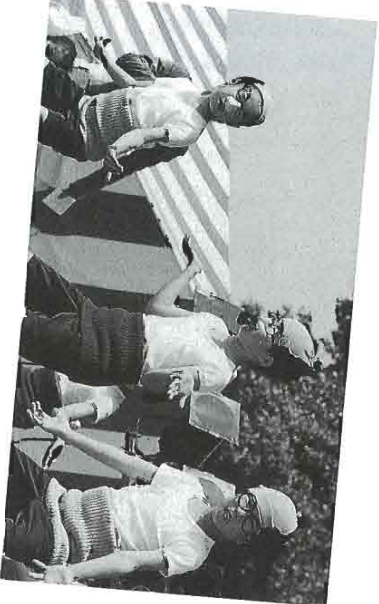
大好評だったあさぎり千人大鍋



イベントタイトルの除幕



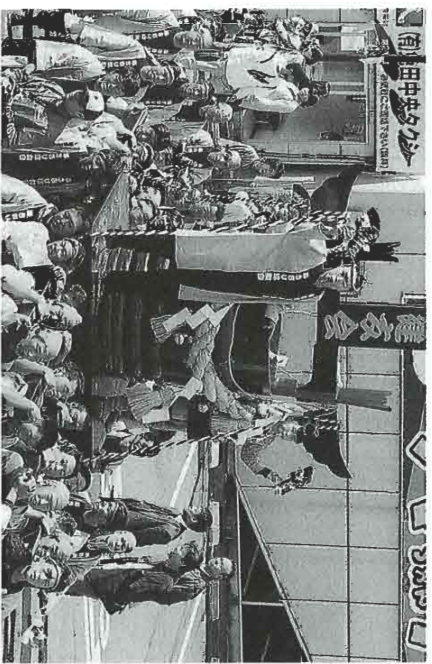
会場は大うけ（ひょくれ踊り）パフォーマンス）



ちんどん屋さんも盛り上げられました

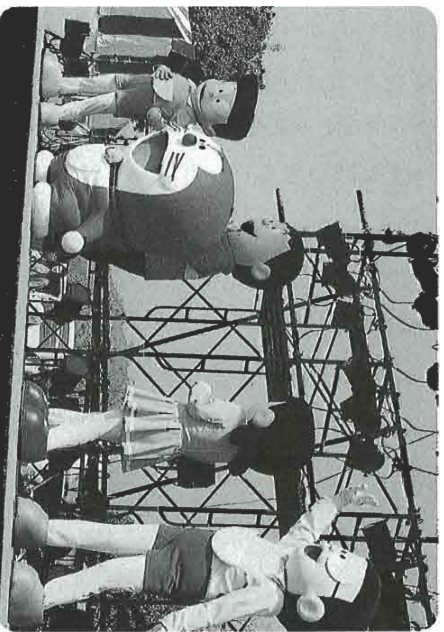
本 祭

祭りのメインとなった二十六日は午前十一時から開幕。「生活文化の彩」「食の彩」「音楽の彩」として開催され、オーブニングセレモニーでは、犬童早一郎町長、松村昭あさぎり町商工会会長（代読今井副会長）、守屋芳明了くま代表理事組合長により主催者挨拶が行われた後、上村右利町議会議長より祝辞が述べられました。



神輿も登場（国道19号線）

品の中から最優秀賞を受賞された池田是男さんと主催者により、イベントタイトルの除幕が行われました。十時四十七分に建友会、忠神会、龍之会^{りゅうの会}の神輿とひょくれ踊りの合同パレードが免田駅前を出発し、お祭りムードが一気に盛り上がりました。十一時三十分からはドラえもんショーが行われ、集まった子どもたちは大喜びでした。



子どもたちに大人気『ドラえもんキャラクターショー』

続いてステージではひょくれ踊りが披露され、町内十一団体の趣向を凝らしたパフォーマンスに会場から笑いがこぼれていました。



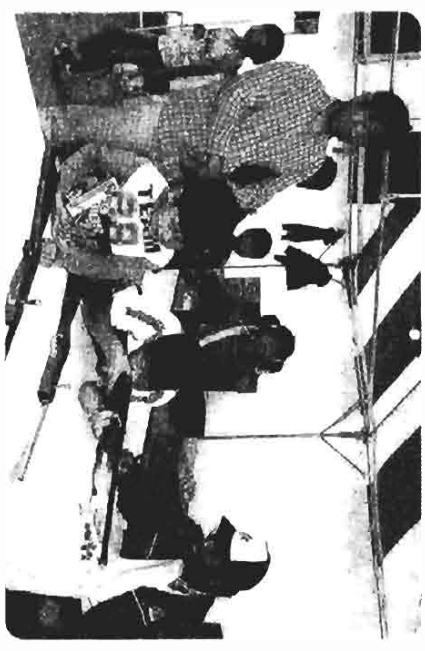
黄色い声援が 世良公則コンサート



私と握手して～ 牧村三枝子コンサート



バナナの叩き売りも



よーくねらって 懐かしの遊びゾーン (射的ゲーム)



絶妙な司会進行を下さった高村公平さん、桑原美恵さん



鉄腕アトムもやって来た フコフココーナー

「生活文化の彩」・「食の彩」

会場内では四十九の店舗がバザーなどを行い大盛況でしたが、中でも注目を集めたのは、あさぎり町婦人会連絡協議会による「あさぎり千人大鍋」。

地元の農産物をふんだんに使った特製豚汁は、午前十一時のオープニングと同時に来場者に無料で振る舞われ、約一、五〇〇杯が一時間後にはなくなる程の盛況でした。

また、フリースタットコーナーや昭和三十年代の懐かしい祭りのアイテムを集めた「懐かしの遊びゾーン」もそれぞれ賑わいを見せていました。

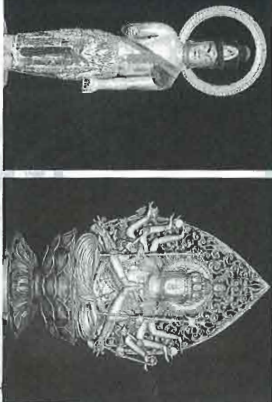
「音楽の彩」

まつりのメインゲストとして来場者を楽しませたのは、午後二時三十分からの牧村三枝子さん、午後六時三十分からの世良公則さんのコンサートでした。

コンサート前からステージ前は黒山の人だかりで、お二人の素晴らしい歌声に酔いしれました。

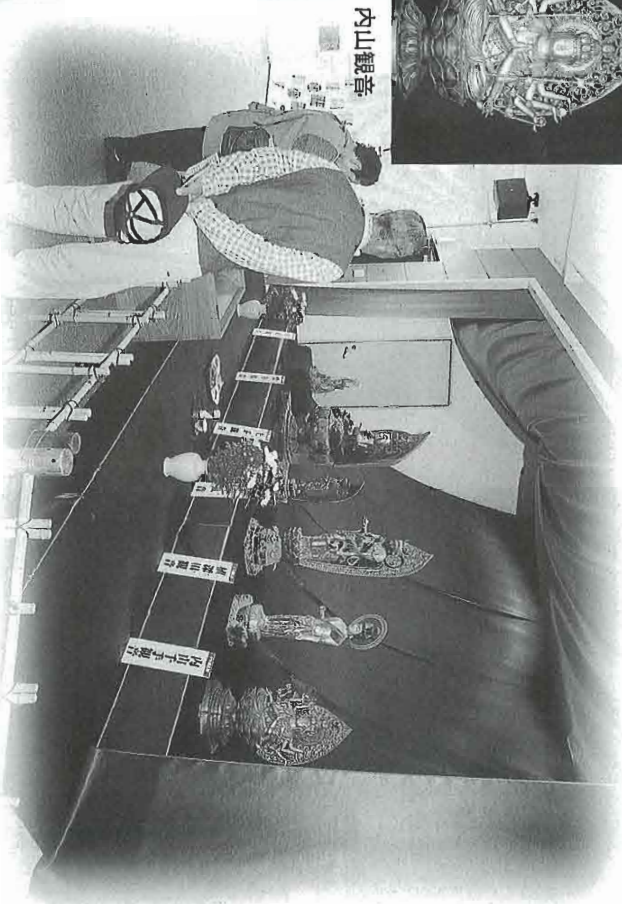
「あさぎりまつり」は来年以降も開催していきます。今回ご協力いただいた各団体の皆様に心より感謝申し上げます。そして来年もよろしくお願いたします。

文化祭in人吉球磨



檀深田観音

内山観音



勢ぞろいしたあさぎり町の観音像

十月二十五日から十一月三日にかけて人吉球磨全域で開催された第十六回県民文化祭in人吉球磨。あさぎり町でもポツポ一館や須恵文化ホ一ルでさまざまな催しが行われました。

相良三十三観音の 実物展示

ポツポ一館の二階では相良三十三観音のパネル展示や、あさぎり町内にある七体（内山千手観音、檀深田聖観音、永峰如意輪観音、上手聖観音、覚井十一面観音、宮原観音、秋時十一面観音）の実物展示が行われました。期間中、述べ一、一七八人の来場があり、実際の相良三十三観音めぐりしながらにお接待も行われ、来場者は手作りのお茶を頂けます、楽しませてください。



お接待もありました



相良三十三観音のパネル展示



采捕者の声

米谷タカエさん（右）、荒川ハチヨさん（左）

「お室まで階段があるところが多いので、足腰が悪いためなかなか近くで見ることができません。今日はこーやって見ることができて大変うれしかったです。」

第16回熊本県民



秋時観音



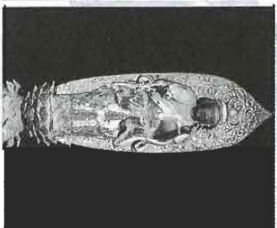
宮原観音



覚井観音



上手観音



永峰観音

第四十二回 熊本県童話発表大会

県民文化祭の共催事業として
十月二十六日には、須恵文化ホ
ールで第四十二回熊本県童話発
表大会が行われました。

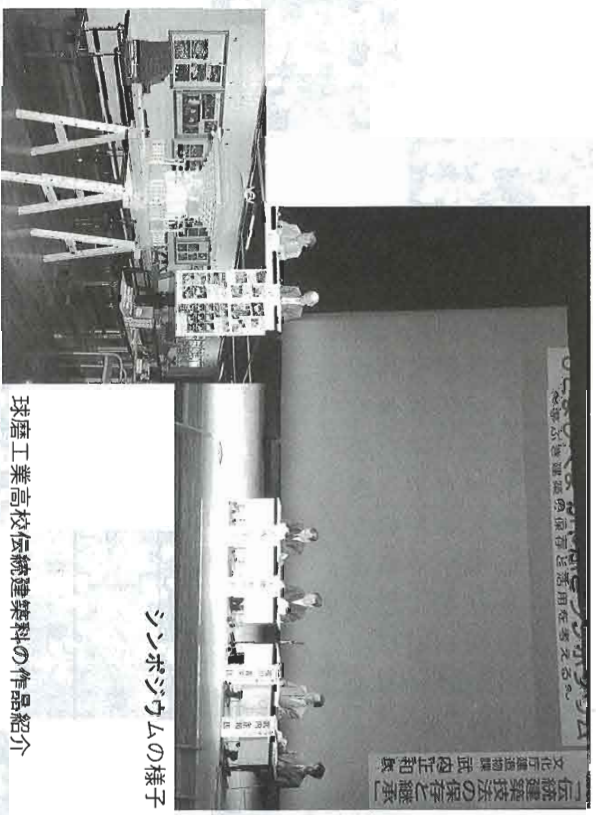
これは、童話や民話、児童読
み物を対象とし、子どもたちに
発表する機会を提供することで、
読書意欲や、読書力の向上、豊
かな心の育成を図ることを目的
に行われているものです。

当日は熊本県内十一アロツク
の子連を勝ち抜いた小学生二十
三人が表情豊かに発表しました。
今回、県民文化祭で民謡等の
発掘調査に取り組み、一三〇点
を超える応募作品の中から、
二作品を紙芝居として発表し
ました。



「湯山に伝わる昔話」を発表する
紫嶽さん（水上村）

十一月三日、須恵文化ホールで
は「茅ぶき建築の保存と活用を考
える」をテーマに、ひとよし・く
まぶきシンポジウムが開催され
ました。
文化庁建造物課文化財調査官の
武内正和氏を迎え、「伝統建築技



シンポジウムの様子

球磨工業高校伝統建築科の作品紹介

法の保存と継承」という演題で基
調講演が行われました。
午後三時からはコイザイネー
クパナリーに球磨工業高等学校特別
講師の早川正夫氏、同じく球磨工
業高等学校建築科主任の吉塚治生
氏、熊本県立大学環境共生学部大
橋好光助教授、青井阿蘇神社禰宜
人吉文化財保護委員の福川義文氏
の四名を迎えシンポジウムが行わ
れました。
約二時間にわたり中世から近
世にかけてつくられた人吉球磨
に残る茅葺き、寺社建築、民家
などの保存方法、また伝統技術
の継承、人材の育成について語
られました。

同日須恵文化ホールでは、球磨
工業高校伝統建築コースの紹介
や、生徒作品の展示販売なども行
われました。

球磨工業高等学校より、須恵文化
ホールに生徒が製作した木製の長椅
子が寄贈されました。



●人権ってなんですか？

人権（ヒューマンライツ）とは、私たちが社会生活において幸福な生活を営むために必要な権利であり、日本国憲法によってこの権利は、すべての国民に保障されています。私たちは人権をお互いに尊重し合うとともに、それを自分たちの力で大切に守り、育てていかなければなりません。しかし現実には、人権を

昭和二十三年十二月十日に「世界人権宣言」が国際連合で採択され、同年日本でも人権擁護委員制度が発足して半世紀が経過しました。「世界人権宣言」は、基本的な人権を守り、自由を確保するために、世界のすべての人々とすべての国が達成すべき共通の目標を定めたものです。



「勝手」「気まま」とはきちがえて、他人の言うことは少しも聞かずに自分のだけの意見を主張したり、勝手な行動をとったりする人がいるため、他人の人権が犯される事件が起きています。

あなたの人権、守られていますか？

十二月四日～十日は人権週間です

●子どもの人権を守ろう

○体罰
教育職員による体罰について、学校教育法第十一

条で明確に禁止されています。体罰は、「いじめ」のモデルになったり、校内における暴力容認の雰囲気をつくり出したりするなど、児童・生徒のいじめや不登校を誘発・助長する要因になるとも考えられています。

年（平成）	10	11	12	13	14
件	208	245	236	252	236

教師による「体罰」に関する人権侵犯事件受理件数

年（平成）	10	11	12	13	14
件	254	253	432	481	524

とも言われています。しかしその根底には他人に対する思いやりや、いたわりといった人権尊重意識の立ち遅れがあると思われ、この問題を解決するためには、お互いの異なる点を個性として尊重する人権意識を養っていくことが重要です。

「いじめ」に関する人権侵犯事件受理件数

「いじめ」はそれが原因で自殺や殺傷事件、あるいは不登校などに至る場合があり、重大な人権侵害であるという認識が必要です。

「いじめ」の原因や背景について、核家族化、家庭の少子化から生じる子どもの対人関係の訓練不足、地域社会の正義感や連帯感の希薄化

○児童虐待、児童売春、児童ポルノ

大人の卑劣な犯罪です！

助けを求め、中のような幼児や児童を親などが虐待し、中には死にまでいたらしめるという痛ましい事件が多発しています。さらに最近では、国内外での児童売春や性的虐待、インターネット上での児童ポルノのなど、世界的に深刻な問題になっています。

これら問題の解決に向けて、平成十一年には「児童売春、児童ポルノに係る行為等の処罰及び児童の保護等に関する法律」、平成十二年には「児童虐待の防止等に関する法律」が施行されました。

年（平成）	10	11	12	13	14
児童虐待に関する人権侵害事件受理件数	496	592	634	644	558

第22回全国中学生人権作文コンテスト 内閣総理大臣賞受賞作品

おまえ、すげー、チビだな！

山梨県・学校法人駿河台西学園 駿台甲府中学校 1年 嶋田修一郎

ぼくは「学校に行きたくない」と思う。

「生きているのはイヤだ」と思うこともある。

それは、ぼくが、学校全体で、一番の、チビであるからだ。さらに、悪いことに、ぼくの中学の平均身長は、県の平均より、二センチも高い。並ばせられる時は、いつも一番前だ。ぼく一人が、きわ立って小さい。

クラブでも、いくらがんばっても、いつも応援だけだ。補欠にも選ばれない。「おまえはちっちゃいやいからちようど便利なんだ」とゴールの前に立たされて、レギュラーのみんなの練習台にさせられる。自分より40センチ以上も高い選手が、ボールを持って、勢い良く、ぼくに突っ込んでくる。本当は、とても怖い。みんなの脇までにも屈かない自分。ぼくは、いつも負けてしまう。

先日、ぼくの家で、小学校時代の同級生たちが遊びに来た。女子の前で、「おまえ、可愛いわさず、すげー、チビだな」[本当は小学二年生じゃやないのか?]今日もまた、何度も言われた。ぼくの順番がくると、プレイステーションのコントローラーを高い棚の上に置く。こんなのが、いつもぼくの毎日の生活だ。

ぼくは保健室からも「低身長」を指摘され、病院に行った。検査が行われた。成長ホルモンが少ないうちかもしれない。内臓や骨に病気があるのかもしれない。ぼくが生まれる時、お母さんは大出血して、ずつと入院した。お母さんは、それがもとで、二度と子供が産めない体に、なってしまったらしい。このことと、ぼくの子供とが関係があるのだろうか?ぼくは、とても心配だった。

検査の結果が出た。結局、病気の有る無し自体が、はっきりしなかった。「もうしばらく、経過を見させてください」お医者さんの言葉。ほつとするとこちらが、「一生、背が伸びないかもしれない」という不安が大きくなった。

そんなとき、お医者さんから、「病院の中に、学校があるから、寄ってほしい」と、言われた。「病院の中なのに、学校がある?」ぼくは、びつくりした。

ここでぼくは、多くの子供たちが、たくさん病気の心配しながら、勉強、生活、遊びなど、一生懸命に生きてる姿を見た。ぼくよりもずつと小さいのに、瘤のために、足を切断した女の子。彼女は何度もくり返し手術をしてきた。しかし、車椅子からぼくには見えぬは、とつとも透き通っていて楽しかった。頭全体に包帯を巻いた子。手が不自由な子。ずつと点滴を付けたまままでいる子。人工呼吸器を離せない子。弱々しくやせてい

てて全体が黄色の子。しかし、ここにいるみんな、抜群に明るく生きていた。

みんながぼくに、描いた絵を見せてくれた。どの絵も思いやりのあるやさしい心が、画面全体に満ちあふれて、すばらしいかった。「病室から一歩も出られないお友達も、まだまだいっばいいるんだ。ぼくは、とても幸せだよ」ぼくと同い年の、松葉杖の子が話した。

ぼくは知った。自分に与えられた人生を精一杯生きている仲間たち。みんな、一人一人が、最後まで生きるために、全力で自分の運命と戦っている。そして、ここには『いのち』が最大限に輝いていた。これは、今までの学校の中では、決して感じることのない、尊い輝きだった。『生きていく』ということは、なんとすばらしいことなんだろう!こんなにも、すがすがしく、素敵な気持ちにしてくれる仲間たち。みんなが、喜びと楽しみを自分で見つけ、力強く、自分の道を歩んでいる。

今、ぼくは「死んでしまいたい」なんて、思っていた自分が、とても恥ずかしく思う。ぼくには、ぼくに与えられた人生がある。「すげー、チビ」は何らかの病気がかもしれない。もし、病気があったら、とことん戦ってやる。そして、「すげー、チビ」が、神様のお決めた運命なら、自分の足で乗り越える。

学校に行きたくなかった朝、「うるさいなー」とどなったことがある。すると、お父さんは、「修一郎、おまえもお母さんも本当は死ぬ所だったんだ。おまえが今いること自体が、最高にうれしいよ!」と言ってくれた。ぼくは、ぼくの固りにもきつとぼくなり人間ドラマが作られる。そんな毎日の場面一つ一つが、もしかしら、大切なものになるかも知れないと思う様になってきた。

「何か自分を変えなくっちゃ!」新しく始まった学校。ぼくは思い切って、学級委員長に立候補した。ぼくを「チビの病氣だ!」と思っていたみんなは、びつくりしたみたいだ。でも、だれも反対しなかった。うれしかった。

ぼくの自分への挑戦は、今、始まったばかり。靴を隠されたって、わざと高い所に筆箱を置かれたって、女子の前でからかわれたって、ぼくは負けない。これからのぼくは、勇気を持って、堂々と、人間らしく生きていきたい。そして、病院で懸命に生きている仲間にも、恥ずかしくない人間になりたいと思う。



女性の地位を高めよう

重要な課題です。ますます少子化や高齢化が進むこれからの社会を担うためにも、女性と男性が対等の立場で協力し、責任を分かち合うことが必要です。

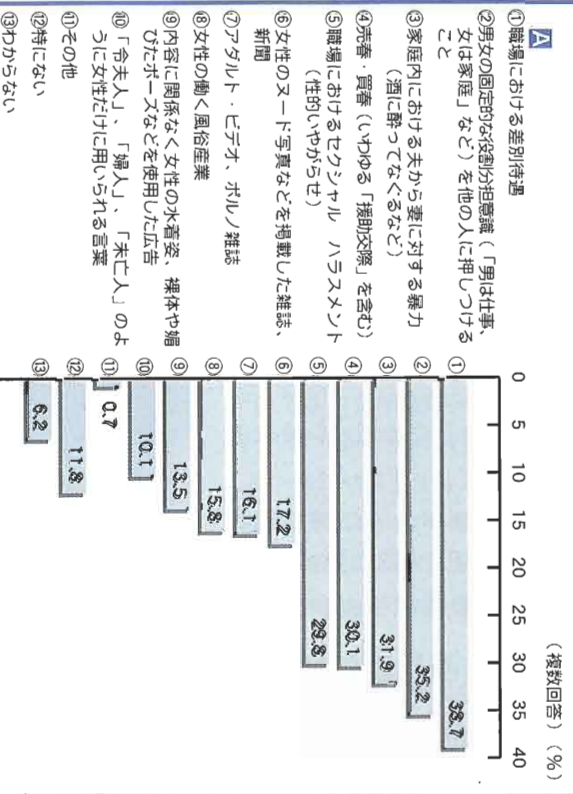
男女の役割を固定的にとらえる意識から生きる家庭や職場での男女差別は、依然として根強く残っています。また、夫・パートナーなどからの暴力の解消も

●女性は家事をするのが当たり前!

男女平等の理念は日本国憲法にも明記されており、法制上も男女雇用機会均等法などによって男女平等の原則が確立されています。しかし現実には今なお、例えば「男は仕事、女は家庭」といった男女の役割を固定的にとらえる意識が社会に根強く残っており、このことが家庭や職場で男女差別を生む原因となっています。また、夫・パートナーのどちらからの暴力（ドメスティックバイオレンス）の解消も重要な課題です。ますます少子・高齢化社会が進むこれからの社会を担うためにも、女性と男性が対等の立場で協力し、責任も分かち合うことが必要です。

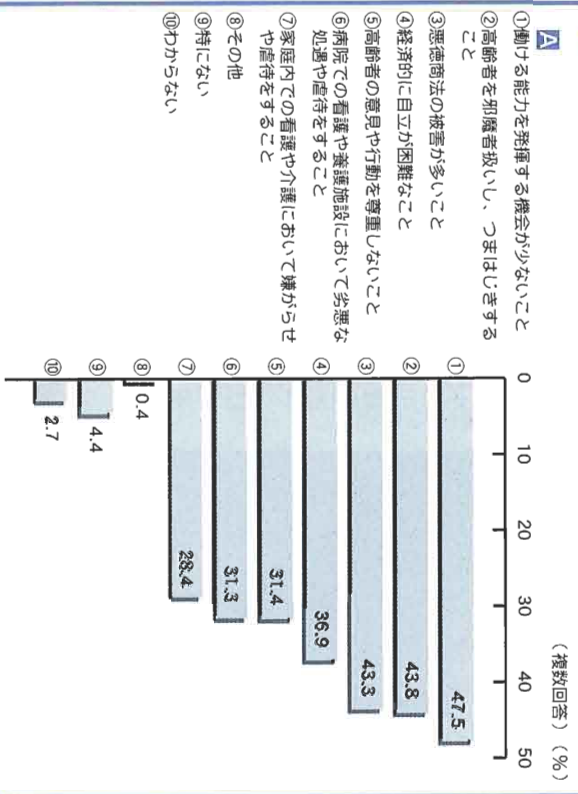
内閣府「人権擁護に関する世論調査（平成15年2月調査）から

④ 女性に関する事柄で人権上問題があると思われるのはどのようなことですか？



内閣府「人権擁護に関する世論調査（平成15年2月調査）から

④ 高齢者について、どのような問題が起きていると思いますか？



●高齢者を大切にすることを育てよう

皆さんもご存知のように、日本の平均寿命の大幅な伸びや少子化などを背景として、社会の高齢化は急速に進んでいます。平成二十七年には四人に一人が高齢者という超高齢社会が到来すると予測されています。これに伴って、疾病などのために介護を必要と高齢者に対する介護者の肉体的・心理的虐待、就業差別、あるいは高齢者の不動産や預貯金をその家族等が無断で名義変更するなどの経済的虐待といった高齢者の人権問題が大きな社会問題となっています。

今日、人権問題に対する国民の意識は高くなってきたものの、他にも、障害の、他にも、障害のある人、同和問題、アイヌの人々、外国人、HIV感染者、刑を終えて出所した人、さらにはインターネットなどのメディアを悪用したプライバシー侵害の問題など、たくさん問題をかかえています。これは私たち一人一人が豊かな人権意識を育てなければなりません。

みんなが人として幸せな人生を送るために、家庭、学校、職場、地域社会など、身近なところから、お互いの人権を尊重し合おうという意識を持ちましょう。

まとめ

各校区運動会



胸の差でした（深田校区）

十月十二日、町内の各校区で体育祭

が開催されました。

これまでは開催主体が役場や体育協会と旧町村で違いましたが、今年はこの校区も体育協会主催で行われました。

雨が降ったり止んだりという天気だったため、岡原校区では急きよ体育館でビーチバレーボールに変更されまし



セーの！（免田校区）



どちらの夫婦が速いでしょうか!?（須恵校区）

だが、他の校区は各クラブで開催されました。リレーでは応援で会場が沸き、また趣向を凝らした競技には笑いがこぼれ、町民の親睦が深まる一日となりました。

収穫の秋

各学校で稲刈りや芋掘り

十月十日、午後二時より深田中学校全校生徒徒により稲刈りが行われました。これは今年五月に田植えをし、アノガモ農法で無肥料、無農薬で育てたもの。

三年生の川越千恵さんは「田植え



や稲刈りをするのは今年で六年目。稲穂の束ね方もわかります。」と話してくれました。収穫されたお米は、学校給食の他、地域のお祭りでもちや赤飯にして食べられることです。また、十一月七日、午後二時二十分より深田小学校の児童によるイモ掘りが行われました。

参加したのは一年生から三年生までの五十八名で、JAくま青壮年部深田支部の皆さんに教わりながら今年六月に苗植えをしたサツマイモを収穫されたサツマイモは学校給食に使用されるほか、保護者と一緒に開催する「おイモパレード」で使用されることです。



おイモとれたよー 深田小

夢はあきらめなければ 叶う

恒松聡美氏講演会

十月十七日午後七時より上小学校コミュニティ1室で、同小学校の卒業生でもあるテレビ熊本アナウンサーの恒松聡美氏を迎え、教育講演会が開催されました。上小学校PTA文化部が主催したもので、当日は児童や保護者をはじめ約百五十人が出席。恒松氏はアナウンサーになると思っただきっかけや、なるまでの経緯をはじめ「夢はあきらめなければ叶う。保護者の方には子どもの夢や希望の芽を『無理よ』と言ってつぶさないでほしい。」と語りかけられました。



仕事するって大変だなあ 須恵中学校職場体験

十月十六・十七日の二日間、須恵中学校で総合的な学習の一環として、一年生は町内の農家で農業体験、二年生は郵便局やコンビニエンスストアなど、三年生は翠光園などの福祉施設でそれぞれ職場体験を行いました。サロード免田店のグレットパティでパン作りや販売を体験した二年生の遠山奈津子さん、米田早紀さんは「楽しいけれど難しい。仕事をすることで大変だなあと思いました。」と感想を話してくれました。



子ども神楽が賑かに 白髪神社大祭

十一月三日、白髪神社大祭が開催されました。二日の前夜祭では小学生、中学生、高校生それぞれで国選定無形文化財でもある求麻神楽が賑かに奉納されました。神楽の後は獅子舞や餅投げも行われました。三日は雨天のため中止となったプログラムもありましたが、たくさんの方の参拝客で賑わいをみせました。

十一月四日、岡原小学校体育館において、岡原小学校恒例のスクールコンサートが開催されました。

これは、児童たちに、普段見ることできない本格的なオーケストラを見せてあげようと計画されたもので、熊本大学フイルハーモニオオーケストラの協力により実施されました。この日は、本格的な演奏のほか、おもちゃの楽器による演奏や楽器の紹介など、楽器の形や名称、そして音色を聞き分けも行われ、児童たちは楽しみなながらも、三年生は翠光園などの福祉施設でそれぞれ職場体験を行いました。サロード免田店のグレットパティでパン作りや販売を体験した二年生の遠山奈津子さん、米田早紀さんは「楽しいけれど難しい。仕事をすることで大変だなあと思いました。」と感想を話してくれました。

本格的な オーケストラを 岡原小学校コンサート



だめ！ 甘い誘いには

免田中学校で薬物乱用防止教育

十月十日午後二時四十分より、免田中学校体育館で全校生徒を対象に薬物乱用防止の学習会が行われました。人吉保健所の原幸輔氏を講師として招き、ビデオ上映が行われたほか、熊本県内の中学、高校生の薬物使用の実態が報告されました。また原氏は、「薬物を売る人は『隠せられるよ』『一回だけなら大丈夫』などと甘い言葉で誘ってきます。誘われてもきっぱり断る勇気が大切です。」と薬物の恐ろしさについて語られました。

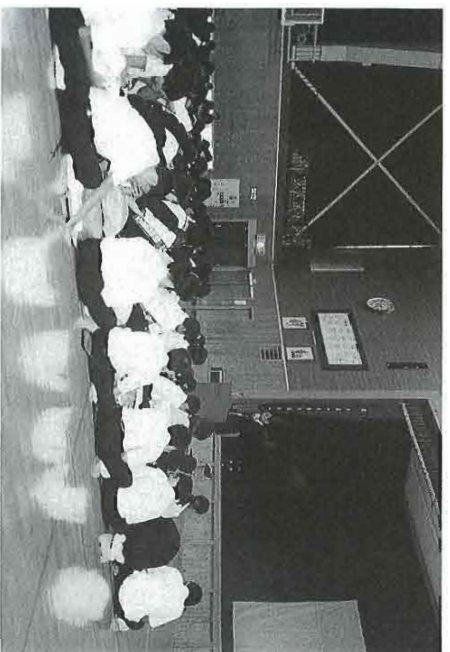


南稜生手作りの農作物

も好評

南稜祭

十一月八日・九日の両日、南稜祭が開催されました。広い同校の敷地内には、毎年好評を得ている南稜生が育てた野菜や植物、手作りのハンやジャムなどが販売されていたほか、パネル展示や小動物とのふれあいコーナー、なども行われており、たくさんの方の来場者で賑わっていました。



拍手喝采の素晴らしい演奏

オータムコンサート

玉名女子高にあざき町

十一月八日、午後二時より須恵文化ホールで玉名女子高等学校による「オータムコンサート玉名女子高」にあざき町が開催されました。

これは、人吉球磨出身で玉名女子高吹奏楽部に所属する生徒の保護者が主催したもので、約一時間三十分にあたりカーペンタースや宇宙戦艦ヤマトなど様々な曲を演奏。迫力ある演奏に会場からはアンコールの声が挙がっていました。



山頂に到着

ふるさとの自然に感動！ 上小六年生親子白髪岳登山

十月二十五日、毎年恒例の上小学校六年生とその保護者による白髪岳登山が行われました。

これは、白髪岳に登り、ふるさとの自然の素晴らしさを再確認してもらうこと、小学校での思い出作りを目的に行われているもので、当日は児童や保護者合わせて八十八名が参加。子どもたちのほとんどが初めての白髪岳登山で、白髪岳の自然、頂上からの景色に感動の様子でした。



球磨拳大会も開催

八幡大祭



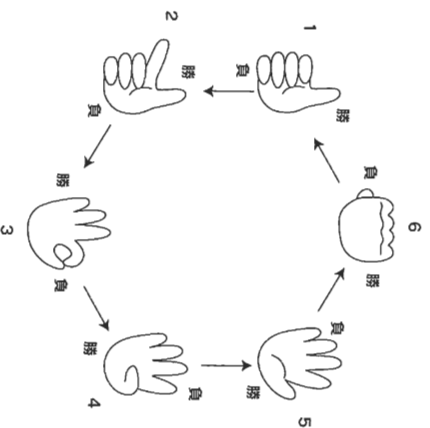
十月十五日、八幡大祭が行われました。子ども神輿や奉納相撲が行われたほか、球磨拳大会も行われました。薬師会、免田立金会、おかげめた。壘之会、四チームが参加し、白熱した試合が繰り広げられました。

最近ではあまり見られなくなった宴会での球磨拳。若い人たちは知らない人が多いのではないのでしょうか。球磨地方にだけある独特な球磨拳、ルールを簡単に説明しますので、今度の宴席でイッチョやってみられ

てはどうでしょうか。

球磨拳は「いち、に」や「イッチョ、二」と勇ましいかけ声をかけて行います。初めて見る人はこのかけ声に圧倒されるかも。

球磨拳では隣り合った拳でしか勝負がつきません。例えば1と2、2と3、または5と6などでは勝負がつきませんが、1と3、2と5や1と1、6と6などではあいことなります。さらに、2回続けて勝たないといけません。そして負けた方が杯を飲む、というルールです。球磨拳は相手の癖を早く見つけ、先の手を打てる人が強いのだそうです。



わたしたち ぼーびやどす!

今月号から町内でいきいきと活動されている団体のみなさんを紹介していきます!

わきあいあいと卓球を楽しむ

ひまわりクラブ (代表 三宅光子さん)

ひまわりクラブは年間を通じて毎週火曜日に卓球を楽しんでいます。

活動を始めて約1年半で、参加されている皆さんは八幡地区の老人クラブ女性部の方々13人で。きっかけは八幡公民分館に卓球台が置いてあったので健康づくりになればと始められたとのこと。

指導者がいるわけでも、試合に出るわけでもなく、わきあいあいと楽しんでいます。

「ラケットを持ったこともなかった人がおんななったばつてん、今では果体に行ってもよかごとなりなりました〜。誘いは来んばつてん。」と冗談が飛び出すとみんなで大笑い。

参加されている方々は一週間がとでも待ち遠しく、卓球をしている間は足腰の痛みも忘れられるのだそうです。



がんばったね！

あざきいっ子数々の大会へ入賞！



**RK器楽合奏
コンクールで金賞**

上中学校音楽部が十一月十一日に行われたR区R器楽合奏コンクールで、見事金賞と審査員特別賞に輝きました。

大会は編成が十五人以上のAパート、十五人以下のBパートに分かれており、上中学校はBパートで出場。出場校九校のうち、三校が金賞を受賞しました。キャプテンを務める馬場さおりさんは「夏休みも頑張って練習してきました。審査員特別賞をもらえるとは思っていなかったのですが、審査員特別賞をもらえるとても嬉しいです。」と金賞を受賞した感想を話してくれました。



井手さん(右)
恒松さん(左)

「タイムはよくなかったけど、六位入賞できてよかったです。」
恒松さん(左)
「目標の全国標準記録を上回ることができてよかった！」

岡原中五位入賞！ 第四十八回 熊本県中学校駅伝競走大会

十一月十一日、上中学校三校が出場しました。男女九チームが参加し、岡原中が五位入賞を果たしました。



和泉さん(右)
稲島さん(左)

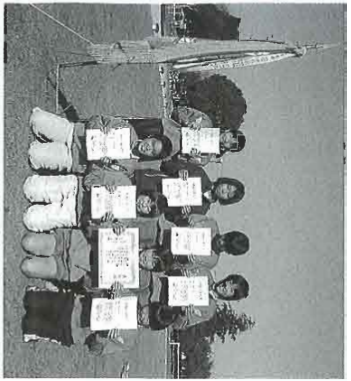
「大きな大会であまり入賞したことがなかったのですが、自己新で五位入賞できました！」

あざき町からも男子では岡原中、女子では岡原中・上中と人吉球磨の駅伝競走大会で上位に入賞した三校が出場しました。男女とも各都市からの代表二十チームが参加し、岡原中女子が五位入賞を果たしました。

熊本県中体連陸上競技 大会入賞！

十月十一日、十二日に行われた熊本県中体連陸上競技大会であざき町より四名の入賞者がありましたのでご紹介いたします。

- 【男子】**
代表 一〇Mハードル
二位 恒松 孝平(上中)
一年 一五〇M
四位 和泉 貴夫(岡原中)
- 【女子】**
代表 二〇M
六位 井手 遥菜(上中)
代表 一五〇M
五位 稲員 悠(岡原中)



榎木・林ペア(上中) 準優勝



「試合では少し緊張しましたが、準優勝なんて夢みだかったです。」
12月に行われる九州大会です。」
林さん(左)と榎木さん(右)

十一月九日、熊本県民総合運動公園センターで平成十五年度熊本県中核生新人ソフトテニス大会が開催されました。県内五十四校、九十六組が出場した男子個人戦で、上中学校の榎木晃盛さん、林恭平さんペアが決勝戦で惜しくも八代四中に破れたものの準優勝という素晴らしい成績を修めました。
二人は十二月二十五日に開催される九州ジュニア選抜ソフトテニス大会個人の出場します。

吉村さん熊本県でクワンチヤンピオンに 平成十五年度 共進会結果

九月三十日から十一月三日にかけ
四つの共進会が開催されました。
あざり町からも多数入賞されました
ので紹介いたします。

第一部（九ヶ月以上二ヶ月未満

未経産牛）
最優秀賞 税木章
ASFPロケレストリブル号



最優秀賞の税木さん

○第五十五回球磨産共進会

期日：平成十五年九月二十日（火）

場所：錦町 球磨家畜市場

結果：

和牛の部（二部）

名譽賞首席 恒松直見

ちくつね号（県畜産祭りへ出品）

○第十八回ゴウと酪農乳牛共進会

期日：平成十五年十月三日（金）

場所：あざり町函添産牛センター

結果：

第二部（二五ヶ月以上二ヶ月

未満）

優秀賞 松延富吉

マツバ リムジン アシリ

キャンブリー号

第四部（二四ヶ月以上三ヶ月

未満）

優秀賞 岩見敏勝

ロクビエーティー エアロラ

イン キャンブリー号

○第四十四回都賀牛共進会

期日：平成十五年十月七日（火）

場所：錦町 球磨家畜市場

結果：

第七部（三〇ヶ月以上三ヶ月未

満 経産牛）

ランテイス トニ一号

リッジメン スタブリアート

最優秀賞 免田潤一郎

牛）

第五部（二ヶ月以上 未経産

トブル号

アカギワーム フレッドメ

最優秀賞 赤城泰文

満 未経産牛）

第三部（二五ヶ月以上 八ヶ月未

シコリア号

キタシヨウ リスタリーヤ

最優秀賞 北川省一

上 未経産牛）

第二部（二ヶ月以上 五ヶ月以

最優秀賞 種村博人

スタブリア レッドブリーカー

トリスター号

第八部（三六ヶ月以上四ヶ月未

満 経産牛）

最優秀賞 林田義和

クイン レイモンデール

ボリユーシヨウ ミツクス号



最優秀賞の林田さん

未経産牛 クワンチヤンピオン

税木章

ASFPロケレストリブル号

リザリアチヤンピオン

免田潤一郎

リッジメン スタブリアート

ランテイス トニ一号

経産牛 クワンチヤンピオン

林田義和

クイン レイモンデール

ボリユーシヨウ ミツクス号

○第八回熊本県畜産まつり

期日：平成十五年十一月三日（月）

場所：熊本県農業公園

結果：

和牛 肉用種牛（六部）

名譽賞首席（二位）恒松直見

ちくつね号



名譽賞首席の恒松さん

乳牛 第七部（三〇ヶ月以上三六

ヶ月未満 二歳シラ）

優秀賞（三位）種村博人

スタブリア レッドブリーカー

トリスター号

乳牛 第八部（三歳シラ）

優秀賞（三位）林田義和

クイン レイモンデール

ボリユーシヨウ ミツクス号

乳牛 第十部（四歳シラ）

最優秀賞（二位）吉村幸一

センズアーム ピクスター

クワンチヤンピオンに輝いた吉村さん



クワンチヤンピオンに輝いた吉村さん

種勝 二部

優良賞（三位）中村幸子

アペリン ボサナ サクセス

ナガモリ 六十四号

4歳児歯科検診で
おし歯がなかった
お友達

平成十五年十月二十一日実施



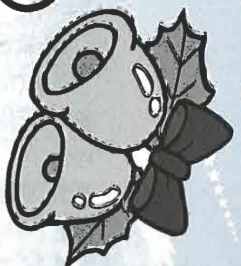
鬼塚優花ちゃん
(免田吉井住宅)

おし歯がなかったよ！

今回の四歳児歯科検診で
は、十九名の受診者のうちお
し歯がなかった人は一名（五
三％）でした。一番おし歯の
多かった人で十四本、一人あ
たりのおし歯の平均本数が
五・〇五本、処置率は四四
八％です。

四歳児歯科検診では、子ど
もの歯に家族みんなが関心を
持つてもらうために、保護者
の方の歯科検診も行っていま
す。これから検診を受ける子
どもさんの保護者の方は、ぜ
ひ積極的に検診を受けてくだ
さい。

Hello, Everyone!!



Christmas in the U.S.A.

アメリカのクリスマス

Every year in the United States starting around the end of November stores start playing Christmas carols, people start decorating their homes and cities with Christmas trees and multi-colored lights, and Christmas programs appear on T.V. There is a different feeling in the air and the reason is Christmas.

Christmas Eve is the 24th of December and Christmas Day is the 25th, but it is celebrated for the entire month with parties, parades, and many decorations. Even though Christmas is one of the biggest holidays in the U.S.A. not everyone celebrates it. It is a Christian religious holiday celebrating the birth of Jesus; this is the "true meaning" of Christmas.

On Christmas Eve many families get together and have dinner, some go to a special night service at church, and others have the tradition of opening one present early before Christmas Day. For children Christmas Eve is when they leave cookies and milk out for Santa because this is the night he delivers presents to them. On Christmas Day children wake up early to see what Santa had brought them. Usually people celebrate this day by exchanging presents and having a big meal with family followed by various Christmas cookies for desert.

Erin Helland
Asagiri ALT

11月の終わり頃になると、毎年アメリカではお店にクリスマスキャロルが流れ、人々は家や町をクリスマスツリーやいろいろな色の光で飾り始めます。そして、テレビでクリスマスの番組がみられます。いつもとは違う雰囲気なのは、クリスマスだからです。

クリスマスイヴは12月24日で、クリスマスは25日です。けれども実際は12月中、パーティーやパレードやたくさん飾り付けをしてお祝いします。クリスマスはアメリカで一番大きな祝日の一つですが、皆がお祝いするとは限りません。それはイエスキリストの誕生を祝うクリスマスチャンの祝日で、これがクリスマス「本当の意味」です。

クリスマスイヴには多くの家族が集まりデイナーを食べます。夜、教会の特別の礼拝に行く人もいますし、クリスマス前日にプレゼントを一つ開ける伝統にならう人もいます。子どもたちは、クリスマスイヴにサンタのためにクッキーやミルクを準備します。なぜなら、その夜サンタが子どもたちにプレゼントを配ってくれるからです。

クリスマスの子どもたちは早起きしてサンタが持つて来てくれたものを見ます。普通、人々はプレゼントを交換し、家族とご馳走や、デザートにいろいろなクリスマスのクッキーを食べべてお祝いをします。

あさぎり町ALT
Erin Helland
(エリン ヘランド)



Merry Christmas

平成15年12月1日～平成16年1月4日
の間向町河川公園やポツポツ一館周辺などに
イルミネーションの装飾及びクリスマスツ
リーの設置をします。ぜひおいで下さい。
球磨川クリスマスナイト実行委員会



町民の生命・財産を守る！

★あさぎり町消防団概要

あさぎり町消防団は、十四分団、四十二部で編成されています。団員数は郡市で最も多い七〇五名(十月一日現在)となっております。火災等発生時、各地区(旧五ヶ町村)単位で出動します。火災の発生しやすい季節です。火の元の確認をお願いいたします。今後の主要行事は左記のとおりです。

◆球磨人吉消防クラブ吹奏競技大会

期日 十二月七日(日)
時間 午前九時三十分
会場 須恵文化ホール
◆年末警戒
期日 十二月二十八日(日)～三十日(火)

◆出初式

日時 一月五日(月)
午前八時三十分開式
・会場 深田河川公園
・放水競技出場チーム
・全四十二部が出場
・アトラクション

少年消防クラブの参加(上中、岡原小、深田中の通常点検)
幼年消防クラブの演技(須恵保育所、まどか保育園、吉井保育園、まどか保育園)
こと保育園)

あさぎり町消防団 編成

地区	各団員数	分団長以下団員数	管轄区域	部長	部長	副分団長	分団長	分団名	指揮隊長	副団長	団長	
229	68	60	堀ノ角 今井 柳別府 柳殿原 平和 石坂 永山・狩所 皆越 築地 吉井 八幡町	井上・下永里 永里・上永里 麗・秋時 檀田 塚脇 上西・下西 清水	裕雅 博文 哲夫 文啓 誠一 輝幸 聖吾	山内 武 才藤 松司 山口 満 川上 孝一 早田愛一郎 冨家 正幸 皆越 清美 上田 正信 小蔵 精一 坂本 幸信	山富 寿裕 山富 正則	松本 幸久 梅田 光 田畑 博司 坂本 孝行 吉田 光男 坂本 孝一 久土 久士	野々脇正巳	豪人 村山 公人 奥田 昭一 坂口 西 孝 鬼塚 孝	桑原 武夫	
												1部 竹野 裕雅
												2部 岩本 博文
												3部 宇野 哲夫
												1部 倉田 文啓
												2部 豊永 誠一
												3部 養田 輝幸
												4部 池上 聖吾
												1部 越替 圭介
												2部 山内 武
												3部 才藤 松司
												4部 山口 満
												5部 川上 孝一
												1部 早田愛一郎
2部 冨家 正幸												
3部 皆越 清美												
1部 上田 正信												
2部 小蔵 精一												
3部 坂本 幸信												
1部 小場佐 満												
2部 吉田 聡												
3部 山口 和久												
1部 桑原 淳												
2部 前田 玉紀												
3部 鯛崎 愛												
1部 野中 竹夫												
2部 林田 文則												
3部 石川 秀文												
1部 桑原 利典												
2部 山下 伸介												
3部 田原 和久												
4部 藤下兼太郎												
1部 唐津 栄二												
2部 中村 雄治												
3部 別府 正春												
1部 平川 正男												
2部 久保 伸二												
1部 白濱 保博												
2部 有瀬 盛一												
1部 池田 幸夫												
2部 山平 賢市												
1部 林田 浩												
2部 岩本 秀文												
175	55	53	大正町・本町 久鹿 二子 黒田 永才 下乙 岡麓 永岡 福留 開聖 齊堂 別府 松山 竹野 熊野 宮原	満 聡 和久 淳 玉紀 愛 竹夫 文則 秀文 利典 伸介 和久 栄二 兼太郎 雄治 正春 正男 伸二 保博 盛一 幸夫 賢市 浩 秀文	瀬本 敬晴 吉鶴良一郎 那須 博幸 瀬本 敬晴 上田 幸男 吉田 光男 坂本 孝行 坂本 孝一 久土 久士	敬志 溝辺	深水 久士	豪人 村山 公人 奥田 昭一 坂口 西 孝 鬼塚 孝	桑原 武夫			
										1部 小場佐 満		
										2部 吉田 聡		
										3部 山口 和久		
										1部 桑原 淳		
										2部 前田 玉紀		
										3部 鯛崎 愛		
										1部 野中 竹夫		
										2部 林田 文則		
										3部 石川 秀文		
										1部 桑原 利典		
										2部 山下 伸介		
										3部 田原 和久		
										4部 藤下兼太郎		
1部 唐津 栄二												
2部 中村 雄治												
3部 別府 正春												
1部 平川 正男												
2部 久保 伸二												
1部 白濱 保博												
2部 有瀬 盛一												
1部 池田 幸夫												
2部 山平 賢市												
1部 林田 浩												
2部 岩本 秀文												
73	48	52	熊野 宮原 阿蘇 屯所 寛井 寺池	雄治 正春 正男 伸二 保博 盛一 幸夫 賢市 浩 秀文	瀬本 敬晴 吉鶴良一郎 那須 博幸 瀬本 敬晴 上田 幸男 吉田 光男 坂本 孝行 坂本 孝一 久土 久士	敬志 溝辺	深水 久士	豪人 村山 公人 奥田 昭一 坂口 西 孝 鬼塚 孝	桑原 武夫			
										1部 小場佐 満		
										2部 吉田 聡		
										3部 山口 和久		
										1部 桑原 淳		
										2部 前田 玉紀		
										3部 鯛崎 愛		
										1部 野中 竹夫		
										2部 林田 文則		
										3部 石川 秀文		
										1部 桑原 利典		
										2部 山下 伸介		
										3部 田原 和久		
										4部 藤下兼太郎		
1部 唐津 栄二												
2部 中村 雄治												
3部 別府 正春												
1部 平川 正男												
2部 久保 伸二												
1部 白濱 保博												
2部 有瀬 盛一												
1部 池田 幸夫												
2部 山平 賢市												
1部 林田 浩												
2部 岩本 秀文												
81	40	42	古草城・明々 内山・新 下里・植の里 庄屋・仁王	雄治 正春 正男 伸二 保博 盛一 幸夫 賢市 浩 秀文	瀬本 敬晴 吉鶴良一郎 那須 博幸 瀬本 敬晴 上田 幸男 吉田 光男 坂本 孝行 坂本 孝一 久土 久士	敬志 溝辺	深水 久士	豪人 村山 公人 奥田 昭一 坂口 西 孝 鬼塚 孝	桑原 武夫			
										1部 小場佐 満		
										2部 吉田 聡		
										3部 山口 和久		
										1部 桑原 淳		
										2部 前田 玉紀		
										3部 鯛崎 愛		
										1部 野中 竹夫		
										2部 林田 文則		
										3部 石川 秀文		
										1部 桑原 利典		
										2部 山下 伸介		
										3部 田原 和久		
										4部 藤下兼太郎		
1部 唐津 栄二												
2部 中村 雄治												
3部 別府 正春												
1部 平川 正男												
2部 久保 伸二												
1部 白濱 保博												
2部 有瀬 盛一												
1部 池田 幸夫												
2部 山平 賢市												
1部 林田 浩												
2部 岩本 秀文												

手当や制度

支給額

- 第一子・第二子
・月額 五、〇〇〇円
- 第三子以降
・月額 一〇、〇〇〇円

下表と源泉徴収票の給与所得控除後の金額欄、又は確定申告所の所得金額の合計欄の金額等をご確認ください。また、医療費控除等がある場合は所得控除ができます。詳しくは福祉課までお問合せ下さい。

なお、五月受付分以降については、前年の所得を参考にします。

対象者

- 義務教育就学前（六歳到達後最初の三月三十一日まで）の児童を養育されている町内在住の方に支給されます。ただし、所得制限があり所得が一定額以上の場合には、手当が支給されません。

とを目的とした制度です。

義務教育就学前の児童を扶養している方に、手当を支給することにより、家庭における生活の安定と児童の健全な育成に役立てることを目的とした制度です。

児童手当制度のお知らせ

支払時期

- 四か月ごとに申請者名義の口座に手当てを振り込みします。
- 二、三、四、五月分
・・・六月十日頃
- 六、七、八、九月分
・・・十月十日頃
- 十、十一、十二、一月分
・・・二月十日頃

申請に必要なもの

- 認印
- 申請者（生計中心者）名義の普通預金通帳（郵便局を除く）
- 国民年金加入者は、年金の記号・番号のわかるもの（年金手帳等）
- 厚生年金等の加入者は、年金の記号・番号のわかるもの（年金手帳等）
- 児童手当用所得証明書 平成十五年一月一日にあさぎり町（旧五か町村）に住民登録がなかった方。平成十五年度（十四年分の所得内容）のもの。（平成十五年一月一日に住民登録のあった市区町村で発行されます。源泉徴収票は不可）
- その他必要に応じて書類を提出していただく場合があります。
- 児童手当は認定申請のあった翌月分から支給されます。（さか

のぼつての手当の支給はできません。）

※公務員の方は勤務先での申請になります。

※出生日、又は前住所地へ届出をした転出予定日の翌日から起算して十五日以内に申請してください。

※必要書類を全て揃えるのに時間がかかる場合は先に申請書を提出してください。

方へ児童手当を受給されている

※下記の変更等がありましたら届出が必要です。

- 児童数（出生などにより）に増減があったとき。
- 受給者が、退職・転職されたとき。
- 厚生年金の加入者でなくなつたさい。

※届出が遅れますと返還金が生じることがあります。

- 口座を変更する場合は
- 他の市区町村へ転出される

○児童手当を受けている方は、毎年六月に現況届を提出しなければなりません。

この届出は、毎年六月における

児童手当

↓削減届

14年中の税法上の扶養親族数（配偶者を含む）	所得制限限度額表	
	児童手当等（国民年金加入者を含む全ての方）	特例給付等児童手当の所得制限額を超えている方
0人	309万円	468万円
1人	347万円	506万円
2人	385万円	544万円
3人	423万円	582万円
以降	扶養親族が1人増すごとに38万円加算	

状況を記載し、児童手当等を引き続き受ける要件があるかどうか確認するためのものです。現況届の提出がない場合、児童手当の支給が一時差し止められ、当の支給が一時差し止められ、提出することができます。）

で解除できます。）

お問い合わせ先

〒八六八―〇四〇八
熊本東球磨郡あさぎり町免田東
一九八九番地三
あさぎり町役場 福祉課
（東庁舎）
電話 〇九六―四五七二―四
FAX 〇九六―四五七二―九

※特例給付は厚生年金による拠出金により成り立っているため、所得制限限度額が異なります（この表の制限額表は、児童手当法による控除8万円を上乗せします。）

知っておこう！

障害児(者)のみなさんへ…支援制度・手当について

特別児童扶養手当

身体又は知的・精神に障害のある児童（満20歳未満）の介護は家庭に大きな負担となっております。特別児童扶養手当はこのような家庭を援助するため、20歳未満で、身体又は知的・精神に中度以上の障害がある児童を養育している父か母、又は父母に代わって養育している方に対し手当が支給されます。※所得制限あり



障害の程度	障害の状態
1級	1 両眼の視力の和が0.04以下のも 2 両耳の聴力レベルが100デシベル以上のもの 3 両上肢の機能に著しい障害を有するもの 4 両下肢の機能に著しい障害を有するもの ～
2級	1 両眼の視力の和が0.08以下のも 2 両耳の聴力レベルが90デシベル以上のもの 3 平衡機能に著しい障害を有するもの 4 音声又は言語機能に著しい障害を有するもの ～ 16 精神の障害であって、前各号と同程度以上と認められる程度のもの 17 身体機能の障害若しくは病状又は精神の障害が重複する場合であって、その状態が前各号と同程度以上と認められる程度のもの

障害児福祉手当

身体又は知的・精神に重度の障害があり、日常生活において常に介護を必要とする20歳未満の重度障害者（児童福祉法等に定める施設入所者、障害年金受給者を除く）に対し手当が支給されます。※所得制限あり

障害の状態
1 両眼の視力の和が0.02以下のも
2 両耳の聴力が補聴器を用いても音声を識別することができない程度のもの
3 両上肢の機能に著しい障害を有するもの
4 両下肢の用を全く廃したも
～
9 精神の障害であって、前各号と同程度以上と認められる程度のもの
10 身体機能の障害若しくは病状又は精神の障害が重複する場合であって、その状態が前各号と同程度以上と認められる程度のもの

特別障害者手当

身体又は知的・精神に著しく重度の障害があり、日常生活において常に特別の介護を必要とする20歳以上の重度障害者（身体障害者福祉法等に定める施設入所者、病院・診療所に3ヶ月以上入院している者を除く）に対し手当が支給されます。※所得制限あり

障害の状態
1 両眼の視力の和が0.04以下のも
2 両耳の聴力レベルが100デシベル以上のもの
3 両上肢の機能に著しい障害を有するもの又は両上肢のすべての指を欠くもの若しくは両上肢の指の機能のすべてに著しい障害を有するもの
4 両下肢の機能に著しい障害を有するもの又は両下肢を足関節以上で欠くもの
～
7 精神の障害であって、前各号と同程度以上と認められる程度のもの

※原則として、身体機能の障害が重複するか又は身体機能と精神の障害が重複していることが必要です。

・必要書類

- 1 認定申請書
 - 2 診断書
 - 3 世帯全員の住民票の写し
 - 4 戸籍謄本又は抄本
 - 5 所得状況届及び所得に関する証明書
- 問い合わせ先
福祉課障害福祉係 ☎ 45-7214 (直通)



健康相談のお知らせ

5月より巡回の健康相談を実施しております。血圧測定・簡単にできる体操や個別に健康上の心配事などに応じています。12月からは下記のとおり巡回しますのでぜひご利用下さい。健診の結果の見方がわからない、健診後どこに注意したらいいかなどでご相談のある方は結果票をお持ちになりおいでください。また、更年期障害など日頃の悩みをかたく考えず、おしゃべりにおいていただだけでも大歓迎です。また、健康増進課の保健師は免田保健センターに常駐しています。ご相談事がありましたら遠慮なくおいでください。

実施日	12月	1月	2月	3月
場所	12月	1月	2月	3月
ヘルシーランド(上)	1日		2日	1日
須恵支所	8日	19日	9日	8日
深田保健センター	15日		16日	15日
岡原老人憩いの家	22日	26日	23日	22日

時間 午前10時～11時30分

健康増進課 保健予防係
☎45-7216

平成16年度各種健診申込書の提出のお願い

11月末に各世帯に申込書を配布しています。12月19日(金)が提出期限ですので、町の健診を希望しておられない方も全員提出をお願いします。地区の区長さんまたは班長さんに提出してください。

なお、直接健康増進課(免田保健センター)に提出されても結構です。記入の要領がわからない場合は健康増進課までお尋ね下さい。特に総合健診をご希望の方は提出期限を過ぎましたら受付を致しませんのでご注意ください。

また、総合健診の委託医療機関に16年度より済生会熊本病院が加わります。

公立多良木病院総合健診センターコスモ、人吉総合病院健康管理センター、日赤熊本健康管理センター、高野病院総合健診センター、済生会熊本病院健診センターの5か所より選ぶことができます。なお、熊本市内は希望者には送迎を致します。どこの健診機関にしたらいいかお迷いの方で詳しい資料がほしい方は、あさぎり町役場各支所(上・岡原・須恵・深田)または免田保健センターに資料が置いてありますのでご利用下さい。

健康増進課 保健予防係
☎45-7216



担当：上村・濱本

電話：四五七二五

る可能性のものもあります。

は、早期に発見・対処すれば治
いします。痴呆の種類によつて
の研修を受けた保健師がお手伝
ご相談ください。痴呆について
まずは高齢総合課までお気軽に
あります。そういったときには、
うという声を耳にすることが
院に連れて行くのもどうかと思
「ございませんか?」いきなり病
気になる...ということは
しくは、『家族の行動・言動が
きたような気がする...』も
ご自分で『最近、痴呆になつて
皆さんのご家族の方、または

★痴呆かな? ...と思つたら?★

十二月の町税・公料金等の口座振替日、納期限にご注意ください！

十二月の口座振替日は二十一日となっております。残高のご確認をお願いいたします。但し、上下水道料については二十五日です。また、納期限は二十五日となっておりますのでご注意ください。

収納係が新設されました

町民の皆様は、四月の合併を機に二つの委員が活動し始めたことをご紹介させていただきました。

一、廃棄物減量等推進員
二、環境美化監視委員

です。

廃棄物減量等推進員は各行政区に一名、環境美化監視委員は各校区に数名ずつ配置され、循環型社会を目指し深刻なごみ問題に立ち向かおうという観点から活動を開始し取り組み、半年が経過しております。

納限までには忘れごとく納付しましょう。

十一月一日付けで辞令交付があり、人事異動がございましたのでお知らせいたします。

税務課諸税課
主幹 犬童 栄子（王支所）
参事 桑原雄一郎（深田支所）
深田支所
主幹 齋甲 恵子（岡原支所）

職員の変動



「さあ始めよう循環型社会を」 リサイクル 環境美化監視委員長 木下洋一

イクル、環境美化監視委員は町内の美化推進、不法投棄の実態調査及び普及啓発に努めております。

ごみは、不況にも関わらず大量に廃棄され、町内の山林、林道、河川敷、農業用排水路等には考えられない程の廃棄物不法投棄され、処理することにも大変な経費がかかることが予想されます。

クリンアップが人吉市赤池水無町に皆様の協力で百数億円かけて新設されましたが、埋立処分場の寿命は十五年と聞いております。寿命を長くするには、ごみの減量し

て使い捨てを改め、限りある資源を有効に活用するため三つのキーワードがあります。

一、ごみを減らす 二、再使用する 三、再生利用する

この三つを守っていただく時、自然がいつばいのふさぎとの風景が未来へと引き継がれることでしょう。

町民の皆様のご協力をお願いします。



香典返し

次のご遺族の方々から、あざぎり町社会福祉協議会に多額のご寄附をいただきました。

しては、ご芳志に添うようしました。その使途につきましては、慎重に考慮し、本町の福祉向上のため大切に使用させていただきます。

ご厚情に深く感謝いたします。心からお祈り申し上げます。

（平成十五年十月一日、十月末日受付分まで） ※敬称略

地区 寄附者 故人

上 池上ミサ子 池上 正義
免田 川重 敏郎 川重 寿美
岡原 田山 嘉一 中村クニエ
免田 嘉茂 松子 山口タミ子
岡原 深水 勝子 深水トミエ
免田 林 トミカ 林 年男
免田 吉田ツギノ 吉田 清
上 藤原ハツ子 藤原 一芳
免田 高村キミ子 高村 喜代一
深田 稲田 晴雄 稲田キミヨ
深田 山口 栄治 山口 栄

一般の寄附

あざぎり町商工会
会長 松村 昭
レクレーション委員会
委員長 中尾 健一
熊本県建築労働組合
人吉支部中球磨分会
大正茶屋

「必要な時に有効に使っていただきます」と五万円のご寄附がありました。



無料人権相談所の開設について(お知らせ)

と き 十二月四日(木)
午前十時～午後三時まで

ところ

- ・ 免田福祉センター
- ・ あさぎり町役場須恵支所
- ・ あさぎり町役場深田支所
- ・ 別館
- ・ あさぎり町役場深田支所

担当者 法務局職員：人権擁護委員

・ もみじ館

こんにちは。お困りの方は、お気軽においで下さい。

秘密は守られます。

○家庭内(夫婦、親子、嫁、姑など)のごとで悩んでいるとき

○相続関係(通行、排水、境界、など)で困っているとき

○借地、借家などで困っているとき

○相続、遺言などで悩んでいるとき

○人権問題などで困っているとき

○金銭問題(保証、クレジット、キャッシングなど)で困っているとき

○その他いろいろな心配ごとや困りごとで悩んでいるとき

もよりの法務局(人吉支局)と人権擁護委員の自宅では毎日相談に応じています。

法務局 ☎(九六)二三三三三三
(人吉支局)

あさぎり町の人権擁護委員

の方は、次のとおりです。

【須恵地区の人権擁護委員】

岩崎 熊六

☎四五二五二四

白濱 千代子

☎四五二〇四二八

【免田地区の人権擁護委員】

川邊 昭美

☎四五二〇三二

尾藤 正嗣

☎四五二二三七

金子 淳子

☎四五二一八八

【上地区の人権擁護委員】

田中 純孝

☎四七〇七六四

松本 芳子

☎四五二〇〇一

【深田地区の人権擁護委員】

西 誓

☎四五二四七二五

坂本 哲郎

☎四五二六七九

【岡原地区の人権擁護委員】

濱松 正徳

☎四五一九一四

上田 昭子

☎四五三〇二二

問合せ先

あさぎり町役場 町民課
☎四五七二二三

◎平成十六年成人式

日程決定

あさぎり町として初めて
なります平成十六年成人式
の日程が、成人式実行委員会
によって決定いたしましたので
お知らせいたします。

日時 平成十六年一月四日(日)

受付 午前十時から

開式 午前十一時

場所 あさぎり町須恵

須恵文化ホール 大ホール



昨年の成人式の様子(免田校区)

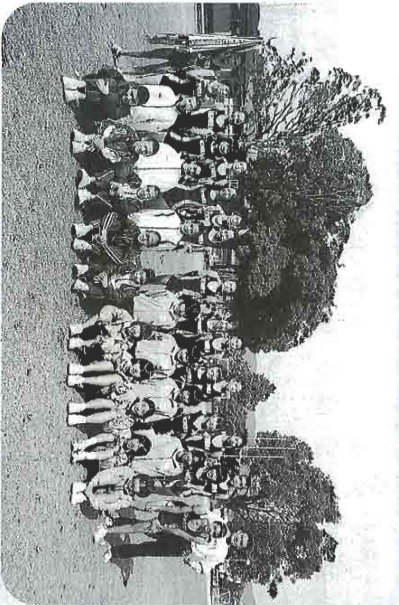


◆免田小学校 バレーボール部

年生七人、五年生五人、六年生十
二人で水曜日と金曜日の週二回練
習しています。キヤプレンの西智
歌子さんは「楽しそだったので
入部したけど、練習はきついです。
でも、みんな練習して一つ一つ
のプレーが上手になっていくのが
楽しい。」とのこと。
兼田博之先生と大柿和也先生で
指導されており、兼田先生は「礼
節をはじめ、スポーツの面白さ、
チームワークの大切さを知って欲
しい。大人になっても体を動かす
のが好きでいて欲しいですね。」
と話されています。

◆上中学校 陸上部

上中学校陸上部は一年生十八人、二年
生七人、三年生十八人の計三十五人の
部員で、週五日練習しています。中体
連などでは数多く入賞を果たしており、
指導されている沢田修先生は、陸上を
はじめスポーツを通じて「将社会に
出たときに、生きていくための自信だ
とか、ガマンする心を育てたいと思っ
ています。スポーツや、陸上を好きに
なっていてくれる生徒が一人でも二
人でもいてくれれば、。」と話され、
二年生の白崎優さんは「個人競技だ
けど、駅伝や中体連などみんなを力
合わせて頑張ることが楽しい。」と陸上
の魅力について話してくれました。



部活動紹介

あさぎり町自立経営体育成対策事業について

農業委員会による農地の利用調整を通じて、自立経営志向農家等に賃借権の設定を行った場合、当該農家に対し自立経営農家育成助成金の交付を行い農業経営改善に意欲的な経営体を総合的に支援し、併せて農用地の集積の加速化、農地の有効利用の促進を図ることを目的として取り組むこととなりました。

○事業の内容

農業経営基盤強化促進法の規定により、対象農地を対象農家へ5年以上の賃貸借により利用権設定を行い借り手の農地が80a以上の団地が形成された場合、貸し手・借り手双方に助成金を交付する。

貸し手の要件
貸し付ける農地があさぎり町に所在する農地なら住所は問わない

○交付対象農地

- ①あさぎり町に所在する農地
- ②農業振興地域の整備に関する法律に規定する農用地区域内農地で基盤整備が完了している農地

○助成金の単価（10a当たり）

田	10,000円	畑	5,000円
---	---------	---	--------

（貸し手・借り手に同額を交付する）
助成金の交付については契約期間（5年間）で1回交付

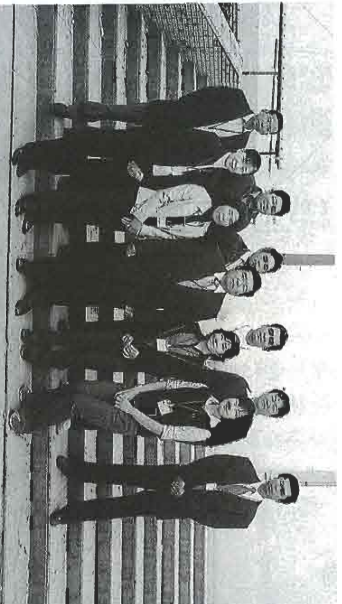
○事業の期間

平成15年度から平成19年度

詳しいことについてはあさぎり町農業委員会事務局までお尋ね下さい。
農業委員会事務局 TEL45-7225

○交付対象者

- 借り手の要件**
- ①あさぎり町の住民
 - ②満55歳以下の者
 - ③認定農業者もしくはは利用権設定後の経営面積が3ha以上であること

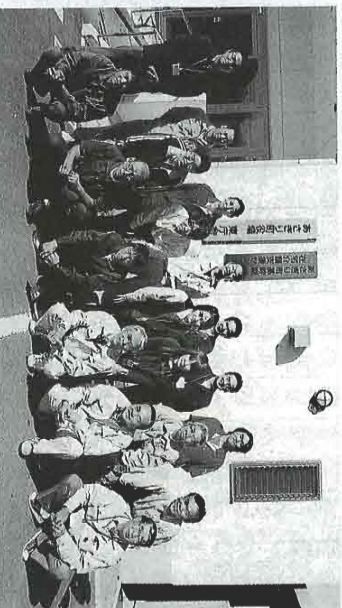


課長より

障害者福祉係 主幹 石塚 保典
主幹 濱田 定武
児童女性消費者係 主幹 石原 智代
主幹 愛甲 栄二
主幹 税木 亜紀
主幹 片山 美佳
主幹 木村 有字
主幹 高山 文字
主幹 前田 洋
主幹 宮原 和明
主幹 皆越千恵美
※各保育所は後日掲載

◆福祉課

十八名の気のよい職員が、農家の皆さんと一緒に町の農業振興を図っていきたく張り切っています。お気軽に声をかけてください。



課長より

農政係 主幹 福岡 実
主幹 北川 正男
主幹 中竹 健次
主幹 澁口 裕介
農地整備係 主幹 深水 光伸
主幹 榎木 寿礼
主幹 土肥さおり
主幹 藤本 安則
主幹 松本 直浩
主幹 杉原 秀利
主幹 大藪 哲夫
主幹 白石 和博
農地整備係 主幹 池田 省吾

◆農業振興課

課長 甲斐 龍馬
課長補佐 馬場 正司



募集 advertise

産業開発青年隊訓練所 平成十六年度隊員募集

熊本県では、産業開発青年隊訓練所平成十六年度隊員の二次募集を次のとおり行います。

◆応募資格

- ・県内に居住し又は居住しようとする十八歳以上二十五歳未満の独身の者
- ・高等学校卒業程度の学力を有する者
- ・心身が健全で所定の教育訓練に耐え得る者
- ・全寮制による規則正しい集団生活に耐え得る者

◆募集人員

二十五名程度(女子を含む)計調査の調査員として従事希望される方を募集します。

◆試験科目

平成十六年二月十三日(金) 一二月六日(金) 平成十六年一月十九日(月) 統計調査員として登録されるとき、今後実施される統計調査業務に優先的に従事依頼させていただきます。

◆試験会場

(財)熊本県建設技術センター
下益城郡城南町舞原東一九四
学科試験(数学、国語 作文)

◆申し込み先

面接試験
千八六一四二二五
下益城郡城南町大字沈目 一六六七
熊本県産業開発青年隊訓練所

◆問合せ先

熊本県産業開発青年隊訓練所
TEL:〇九六四二一八
六六一一
熊本県土木部監理課
TEL:〇九六二二八二
一一一
(内線六〇三三)

あざぎり町統計調査員等登録者の募集について

あざぎり町では、毎年また定期的に実施される各種統計調査の調査員として従事希望される方を募集します。統計調査員として登録されるとき、今後実施される統計調査業務に優先的に従事依頼させていただきます。

◆対象者

・原則として町内に住所を有し二十歳以上、六十五歳未満の方
・税務、警察、選挙に直接関係のない方
・秘密を保持できる方等

◆調査報酬

統計調査ごとに定められた報酬が支払われます。

◆申込方法

役場企画財政課に備え付けの登録申請書に必要事項を記入されご提出ください。

◆問い合わせ先

企画財政課企画広報係
四五七二二

県立劇場においては、演劇ホール等の改修工事の実施に伴い、左記のとおり休館することとなりましたのでお知らせいたします。

休館する期間 平成十五年十二月二十三日(火)～平成十六年三月十八日(木)

労働基準監督署・公共職業安定所(ハローワーク)を名乗る不審者にご注意を!

最近、労働基準監督署やハローワークの職員と名乗る不審者が、従業員の名簿や書籍の購入を企業に要求するといった事案が発生しております。

労働基準監督署・ハローワークの職員が、理由もなく従業員の名簿を要求したりすることはありません、書籍等を購入するようにとの要求を受けるので、偽りの説明を行う場合もあるようですが、労働基準監督署・ハローワークが書籍の販売に關し、承認することは絶対ありませんのでご注意ください。

電話や訪問した者が不審と感じたら、最寄の労働基準監督署・ハローワーク、熊本労働局総務部企画室(TEL〇九六一二一一七〇二)へご連絡ください。

不審行為一覧(抜粋)

内容	対応・その他
20歳代の女性従業員の名前を教えてください。	聞いた電話番号に電話したら、無関係の個人宅だった。
従業員の人数及び名前を教えてください。	相手はタカハツと名乗った。電話番号を聞いたが、でたらめであった。
アルバイトの定着率及び従業員の年齢を教えてください。	相手はマイエと名乗った。
安全集会の話しをした後、20代の現場担当者はいるか。	うっかり教えたなら、個人あて資格取得あっせんの電話があった。安全課のキダと名乗った。
現場担当者の年齢と名前を教えてください。	折り返し電話をすると言ったら、すぐ必要だと言われ、電話番号を聞こうとしたら電話を切られた。
20歳代の従業員を対象としたアンケート調査を行いたいので、名前を教えてください。	相手の名前を聞こうとしたところ、「聞かないのですね」と思ったように言っていて、電話を切った。
災害防止のパンフレットを配布しているの、若い男性従業員の住所を教えてください。	電話番号を聞くと電話を切られた。
災害防止のパンフレットを配布しているの、若い男性従業員の住所を教えてください。	名前を聞くと電話を切られた。
労働基準監督署の承認を得て、衛生管理者免許試験の教材を販売している。18万円を振り込みで欲しい。	不審と思ったので、要求に応じなかった。

自宅がキャンパス「放送大学」

〈放送大学はテレビ・ラジオを利用して授業を行う正規の大学です〉

★視聴方法

- ・スカイパーフェクTV!
- ・テレビ205ch・ラジオ(500ch)全国放送中!
- ・CATV:放送大学の番組を放送しているCATV局で視聴できます。

株式会社 南小国町

平成十六年度第一期教養学部生・大学院修士科目学生募集

【募集期間】

教養学部・大学院修士科目生：平成十五年十二月十五日(月)～平成十六年二月二十

九日(日)

【教養学部】

学生の種類
全科履修生(四年以上在学し、「学士(教養)」の学位の取得を目指す学生)
選科履修生(一年間在学し、希望する科目を履修する学生)

科目履修生(二学期間六ヶ月～在学し、希望する科目を履修する学生)

特長

- 「学士(教養)」の学位が取得できます。(全科履修生)
- 十五歳以上であれば、誰でも入学でき、人文・社会・自然・産業等の幅広い分野の科目(約三百科目)から学べます。(選科・科目履修生)
- 短期大学・専門学校などからも三年次編入学ができません。
- 入学試験はありません。
- 看護師学校養成所二年課程(通信制)の教育内容に対して応可能な授業科目を開設しています。

入学科

全科履修生二〇、〇〇〇円
選科履修生七、〇〇〇円
科目履修生五、〇〇〇円

授業料

一単位あたり五、〇〇〇円
(教材費込み)
【大学院】
学生の種類
修士科目生(二学期間六ヶ月～在学し、自分の学

学生)

習・研究したい科目を選択して、一科目から履修する

特長

- 十八歳以上であれば、誰でも入学できます。(修士科目生)
- 総合文化・政策経営・教育開発・臨床心理の四つのプログラムの科目から科目を募集します。ひなまつりへの想いを募集します。ひなまつりへの想いを募集します。ひなまつりへの想いを募集します。
- 現職教員の方等の専修免許状取得に利用できます。

授業料その他の費用

修士科目生 入学科 一〇、〇〇〇円
授業料 一単位あたり一〇、〇〇〇円(教材費込み)

★資料請求・お問い合わせ先

放送大学 熊本学習センター
〒八六〇一〇〇八二
熊本市池田四丁目三二一
崇城大学内
〒E1〇九六三三九四九
FAX〇九六三三九五二四
放送大学ホームページ
FAX情報サービス
〇四三二二一八三五
フリーダイヤル
〇二〇一八六四一六〇

1004「人吉球磨は、ひなまつり」絵手紙大賞募集!

「人吉球磨は、ひなまつり」の開催にちなんで心あたたまる絵手紙を広く募集します。ふるって応募ください。応募いただいた作品はひなまつり会場に展示します。

- 募集内容
ひなまつりを素材にした絵手紙作品を募集します。ひなまつりへの想いを、ひなまつりに関して誰かへの手紙など自由な発想の作品をお寄せください。
- 自作、未発表の作品に限ります。応募点数は制限ありません。
- 官製はがき又ははがきの大きさで、題材が一枚で完結するものと、水彩絵の具(透明・不透明とも可)、アクリル絵の具、顔彩など自由。ただし手書き作品に限ります。
- 作品の裏面に郵便番号・住所・氏名(必ずふりがなを明記)・年齢(学年)・電話番号を記入してください。

【応募資格】

応募資格は問いません。どなたでもご応募できます。
【賞】◆一般の部(高校生以上)：大賞一点〇人吉温泉へ宿泊券と現金五万円、優秀賞十ポイントおひな御膳へ食事券(人吉市内の協賛宿泊施設で利用可能の食事券)と現金五万円
◆小・中学生の部：大賞二ポイント図書券(五千円相当)、優秀賞十ポイント図書券(二千円相当)

※その他「人吉球磨は、ひなまつり賞」あり
【募集期間】平成十五年十一月一日から平成十五年十二月三十一日(当日消印有効)

【発表】二〇〇四年二月上旬に人吉温泉観光協会HPにて、入賞者には通知します。

【展示】応募作品はすべて二〇〇四年二月一日より三月三十一日まで「人吉球磨は、ひなまつり」会場にて展示します。展示場所は下記HPにてお知らせいたします。

人吉温泉観光協会HP：
http://www.hinamatsuri.org

【送付先】〒八六八〇〇一 熊本県人吉市鍛冶屋町六
人吉冷蔵(株)内 明治大学人吉球磨同窓会「人吉球磨はひなまつり絵手紙大賞」係宛て

【お問い合わせ】人吉市役所観光振興課 TEL三二二二二
【共催】ひなまつり、くまもつ夏秋冬キヤンペーン実行委員会 明治大学 人吉球磨同窓会
【著作権】応募作品の著作権および一切の権利は「ひなまつり、くまもつ夏秋冬キヤンペーン実行委員会」に帰属します。応募作品はお返ししません。ご了承ください。

お知らせと訂正

十一月号で掲載しておりました人吉球磨秋季中体連陸上競技大会の結果につきまして、代表男子 走り高飛びで大西孝広さん(免田中)が三位に入賞されておりましたので、ここに掲載いたします。

行政区紹介⑦ 『築地地区』

ついで



「築地五輪塔群」

築地地区は人口4522人、世帯数141世帯（11月1日現在）の行政区です。多良木町に隣接し、築地熊野座神社と五輪塔群（①）、お大師堂などがあります。また、くま川鉄道の東免田駅があります。独特の風習として「お伊勢講」という慣わしが古くから伝えられています。

①築地五輪塔群

熊野座神社境内に散在していた五輪塔を、昭和47年有志により整備し、また、平成4年～5年にかけて公園化事業により復元され、現在70数基が確認されています。

②お伊勢講

築地地区内で、1年ごと、または半年ごとに「天照皇大神」の掛け軸を持ち回り、各家庭で祀ります。この掛け軸のことを築地地区の方は「お伊勢さん」と呼び、お伊勢さんが回ってきた年は農作物のできがよいと言われています。

編集後記

「あさぎり町というネーミングはいいですね！」といった言葉を耳にするたびに何かしら嬉しい今日この頃です。関係者の皆様のご協力のもと開催しました「あさぎり夢まつり」は、お陰様で盛会のうちに終了することができ、ホッとしています。現在、来年の事業計画などでフイロイ言っていますが、読者の皆さんもお気軽にご意見ご提案をお聞かせください。今年も残りわずか。平成16年が皆様にとって良い年でありますように（哲）

県民文化祭、皆さんは行かれましたか？茅ぶきシンポジウムの際、球磨工業高校伝統建築科の紹介コーナーに展示してある工業生の作品をみて、昔の人はすごいなあ～と感動してしまいました。釘を使わずに、建物を建てる技術ですすごいですね。

高校の修学旅行で東大寺に行った時のことです。五重塔の一番先棒のような部分にはとても細かく、美しい装飾がされているのですが、下から見てもわかりません。和尚さんの、「見えないからと努力を怠ってはだめ。人知れず努力してそれがかつこいと思っていてはだめ。見える所でも見えない所でも努力を。努力は決して恥ずかしいことではありせんよ。」という言葉、茅ぶきシンポジウムでふと、思い出しました。（佳）

「町のおすすめ
スポット」が
リニューアル
されました！



企画広報係では、読者の皆様からのご意見、ご提言をお待ちいたしております。身近な話題や、ちよつとした情報などでも結構です。お気軽に下記係までご連絡ください。

企画財政課企画広報係：TEL 45-7211（直通）
メールアドレス
：kouhou-kikaku@asagiri.jp
企画広報係 福田・福本・上村

あさぎり町の人口

（11月1日現在）

総数：18,230人 / 世帯数：5,679戸
男：8,677人 / 女：9,553人