

# あさぎり 4

特集

熊本県市町村広報担当者合同特集

今、熊本のサッカーが**熱い**！

【表紙写真】

あさぎり FC の練習風景

# 今、熊本のサッカーが**熱い**

日本中が熱狂の渦に包まれたサッカーワールドカップ(W杯)カタール大会。熊本でもプロサッカークラブのロアッソ熊本や大津高校サッカー部が素晴らしい結果を残し、地元を盛り上げています。熊本のサッカーの魅力をお伝えします。



写真提供：©kasanosuke

写真提供：©AC KUMAMOTO

## 知られざるサッカー王国

**熊**

本ではサッカーが盛んなことを知っていますか。昨年のJリーグでは、県出身の41人が活躍。人口当たりの選手数では京都、大分に次いで全国で3番目に多い数字です(※)。

その中の一人が、熊本市出身の谷口彰悟選手です。昨年のW杯に出場し、日本代表のベスト16に大きく貢献しました。谷口選手の母校・大津高校は、ことしの全国高校サッカー選手権大会で3位。昨年の準優勝に続き、県民を勇気付ける活躍を見せました。昨年J2リーグ戦で過去最高の成績を残したロアッソ熊本も地元を大いに沸かせました。惜しくもJ1昇格はなりませんでしたが、熊本サッカー界に新たな歴史を残しています。

サッカーはグラウンドやスタジアム、そして砂浜まで、どこでも楽しむことができます。みんなでボールを蹴る、好きなチームを応援する、その自由な楽しみ方こそがサッカーの魅力かもしれません。

※選手数はJリーグ公式サイトから。人口はR4.1.1住民基本台帳人口。



## サッカーの楽しさを聞きました

多くの人々が、それぞれのスタイルでサッカーを楽しんでいます。

メンバーは全員60歳以上!



熊本オールドキッカーズ(KOK)

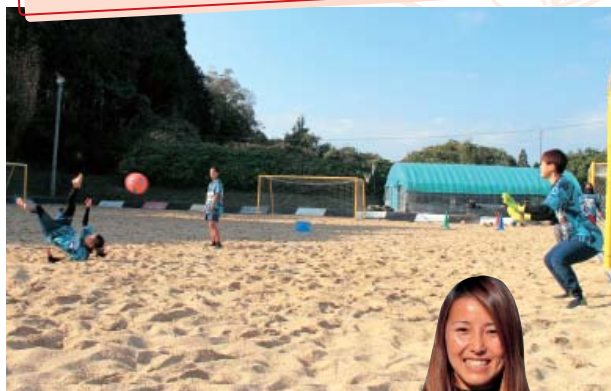
なかむらただし  
中村忠士さん

(熊本市・85歳)



KOKのモットーは『生涯現役でサッカーを楽しむ』こと。90歳代のメンバーもいて目標になりますし、年代ごとのカラーパンツや特別ルールもあるので安全です。週に1~2回の練習は試合中心で、体力維持にも役立っています。歳を重ねたからこそ、純粋にサッカーが好きな仲間が集まってプレーできる今が一番楽しいですね。

大胆でアクロバティックなプレーが魅力!



アヴェルダージ熊本BSベルメール

くわばらみほ  
桑原美帆さん

(熊本市・27歳)



ビーチサッカーの魅力は大胆でアクロバティックなプレーです。私は、サッカーやフットサルの経験者で、だからこそビーチサッカーの魅力に取りつかれました。ビーチサッカーはコートが小さいので試合の展開が早く、オーバーヘッドキックなどの派手なプレーを楽しめます。一度見てもらえればその魅力に気付くはずですよ。

時にライバルとして高め合える仲間たち



キッズサッカー Son's甲佐

はがねるい  
鋼鐵琉生さん

(下益城郡美里町・10歳)



サッカーをしていた父の影響で自然とサッカーに興味を持ちました。チームが勝っても負けてもその喜びと悔しさを仲間の人々と共有できることがサッカーの魅力だと思います。将来の夢は海外のクラブで活躍すること。憧れの吉田麻也選手のようにチームのために献身的なプレーができる、そんなサッカー選手を目指します。

障がいがあっても楽しめる



ソレツくまもとIDサッカークラブ

とくまるしゅん  
徳丸舜さん

(山鹿市・28歳)



私たちのサッカークラブは知的障がい者のチーム。知的障がい者のサッカーといってもルールの違いはありません。競技人口はあまり多くありませんが、最近ではチームメイトの知人を通じて加入する人もいて、徐々に輪が広がっているのを感じます。1つのボールでみんなとつながるのがサッカーの魅力。ぜひ私たちと一緒にサッカーを楽しみましょう。

# 悲願の J1昇格に向けて 全力を尽くす

県内唯一のプロサッカークラブであるロアッソ熊本。昨季、J1目前まで迫りながら惜しくも昇格を逃しました。あと1歩で届かなかったJ1昇格。今季に懸ける思いをロアッソ熊本の黒木晃平選手とサポーターの田中宏征さんに聞きました。

## ロアッソ熊本 黒木晃平選手

くろき・こうへい 1989年7月31日生まれ。ポジションはディフェンダー。大津高校では主将としてチームを牽引し、U-18日本代表候補にも選出。佐賀大学卒業後はサガン鳥栖に所属。平成27年、ロアッソ熊本に完全移籍し、昨季はチーム加入後最多の41試合に出場。過去最高の成績を取めたチームを豊富な運動量と積極的な攻守で支えた。大津町出身。33歳。



昨年11月に京都で開催されたJ1参入プレーオフ決定戦でも多くの皆さんに来ていただき、素晴らしい雰囲気の中で試合をすることができました。新型コロナウイルス感染症の影響で過去に無観客試合を経験していたので、再びファンの前でプレーできることに喜びを感じています。昨季は4位でJ1参入プレーオフに進みましたが、惜しくもJ1昇格に届きませんでした。昇格するのが私に

修正しながら試合に挑むようにしています。若い選手が多いですが、試合を重ねる中でも良くなってきました。その成果が表れたのか、年間を通して連敗が減ってきていると思います。

今季も県民の皆さんに感動してもらえような試合をお届けしますので、ぜひスタジアムに足を運んでください。サポーターの応援が私たちの力になります。



試合終了後、サポーターへあいさつをする選手たち  
 (写真提供: ©AC KUMAMOTO)

## 声援がチームの力になる

ロアッソ熊本 選手インタビュー

**昨** 季はたくさんさんの熱い応援をいただき、ありがとうございます。

ロアッソでは毎回、課題を修正しながら試合に挑むようにしています。若い選手が多いですが、試合を重ねる中でも良くなってきました。その成果が表れたのか、年間を通して連敗が減ってきていると思います。

とっての1番の夢。皆さんも期待していると思うので、J1をつかみ取れるようにチーム一丸となって汗を流していきます。

私個人としても多くの試合に出場し、ディフェンダーとして攻守にわたりチームに貢献できるよう準備していきますね。

今季も県民の皆さんに感動してもらえような試合をお届けしますので、ぜひスタジアムに足を運んでください。サポーターの応援が私たちの力になります。

## サポーターの応援を力に 飛躍誓う

昨年11月19日、熊本市のサンロード新市街で「2022ロアッソ熊本ファン感謝祭・大忘望年祭」が開催されました。

3年ぶりの今回は、例年別日に行う「ファン感謝祭」と「大忘望年祭」をコラボ。熊本を盛り上げたい、ロアッソをもっと盛り上げたいと、チーム運営会社のアスリートクラブ熊本、ロアッソ熊本をJ1へ運動推進本部、サポーター有志でつくる実行委員会が共催。ステージイベントや選手サイン会・撮影会などが行われ、会場は熱気に包まれました。



大勢のサポーターが参加。選手と監督は今季の飛躍を誓った  
(写真提供:田中さん)

**ウ** ルトラアルデラスは、ロアッソを熱く応援するサポーター集団の一つです。他の団体と協力しながらスタジアムで応援をリードしたり、選手の横断幕を製作したりして、より多くの人が楽しく観戦できることを目的に活動しています。

や年齢層の人たちと会って、同じチームを応援し気持ちを共有できること。スタジアムでファンがサッカーを楽しむことで観客動員数が増え、結果的にチームの力になればうれしいですね。

昨季は念願のJ1昇格が見えたシーズンでした。魅力的なロアッソのサッカーを見てファンになったという声も聞きます。大木武監督の下、チームが一つになって戦って

いるように感じました。クラブ、サポーター、スポンサー、熊本が一体となってチームを盛り上げることができれば、必ずJ1に昇格できると信じています。

ロアッソが熊本を代表するプロスポーツチームになるために、私たちと一緒にスタジアムでロアッソを応援しましょう。

ウルトラアルデラスのホームページはこちら↓



# 共にチームを盛り上げ ロアッソを熊本の誇りに

ロアッソ熊本 2 サポーターインタビュー



ウルトラアルデラス 代表 田中宏征さん

## INFORMATION 🍀 お知らせ

TICKET

抽選で観戦チケットが当たる!

読者の皆さん50人に今季のホームゲーム全試合共通A席チケット(※)が当たります。ぜひご応募ください。  
※ QRチケット引換券のため、ウェブ上で手続きが必要です

**応募期限** 4月28日(金) 必着

**応募方法** はがきに住所、氏名、年齢、電話番号、お住まいの自治体の魅力や広報紙に対する意見・感想を記入して応募してください。

- ▶ 応募は1世帯1枚までとします
- ▶ 応募多数の場合は抽選とし、当選者発表は賞品の発送をもってかえさせていただきます

**問い合わせ・応募先** 〒868-0408  
あさぎり町兎野東1199番地  
あさぎり町役場企画政策課「読者プレゼント」係  
☎0966(45)7211



2023シーズンリーグ開幕!

J1昇格を懸けたロアッソ熊本の熱い戦いが始まります。県民の皆さんの応援が、ロアッソ熊本の選手の力になります。えがお健康スタジアムに足を運んでみませんか。

明治安田生命 J2リーグ

節	試合日程
第3節	3月5日(日) 午後1時 VS 大宮
第5節	3月19日(日) 午後2時 VS 長崎
第7節	4月2日(日) 午後1時 VS 徳島
第8節	4月9日(日) 午後3時 VS 金沢
第11節	4月21日(金) 午後7時 VS 千葉

スタジアムで  
待ってるね!



マスコットキャラクター  
ロアッソくん

## 児童生徒表彰を受賞 ～岡原小学校～



▲表彰を受ける宮原大貴さん（右）

あさぎり町児童生徒表彰規定に基づく奨励表彰が岡原小学校（徳田雅人校長）で行われ、岡原小学校4年生の宮原大貴さん（福留）が児童生徒表彰を受賞しました。

宮原さんは熊日学童オリンピック陸上競技大会4年男子100mで熊本県1位の優秀な成績を残したことで受賞となりました。

宮原さんは「これからも頑張りたいと思います。ありがとうございました。」と喜びの声と今後の目標を話しました。

## 新しい脳いきいきサポーターが誕生しました！



▲本年度脳いきいきサポーター修了者と講師の川畑先生（前列左から4人目）

町では、地域の中で認知症予防に関する取り組みを支援する『脳いきいきサポーター』の養成講座を令和2年度から実施しており、本年度は新たに30人がサポーターの仲間入りをしました。

今後は、地域の人たちと協力して、実践的な活動を行いながら、認知症予防の推進役として活動いただきます。

## 片瀬夫妻が秀賞に輝く ～熊本県農業コンクール～



▲秀賞を受賞した片瀬克徳さん・真由美さん夫妻

1月31日（火）、熊本市内において「令和4年度熊本県農業コンクール大会」の表彰式が行われ、経営体部門で秀賞に選ばれた片瀬克徳さん・真由美さん夫妻（福留）が、蒲島県知事から表彰を受けました。

片瀬さん夫妻は葉タバコの栽培を中心に、ミシマサイコなどを栽培しており、複合経営で高い所得を確保していることが評価されました。

今回、秀賞を受賞した片瀬さん夫妻には、農林水産大臣賞も贈られました。

## 地域おこし協力隊に委嘱状 ～小松由布佳さん～



▲地域おこし協力隊に就任した小松さん（右）

2月1日（水）、役場本庁舎において、新たな「地域おこし協力隊」として就任する小松由布佳さんの委嘱状の交付式が行われました。

小松さんの生まれは茨城県で、育った熊本市から町内へ移住。健幸運動教室のサポートをしながら地域おこし協力隊としての活動を行っていく予定です。

<小松さんコメント>

「みなさんの心と身体の健康づくりにおいて、少しでもお役に立てるよう精一杯頑張ります。どうぞよろしくお願いいたします」

## 「町の2023年の取り組み」その2

### ～あさぎり地域づくり共同組合の設立について～

#### ■少子化で顕在化する課題

全国で少子化が進んでいます。町ではその対策として子育て環境の整備と、安定した雇用の場所をつくる必要があります。

少子化の状況については、町の出生者数が年々減少しています。今年の成人者数は184人でした。令和4年度のあさぎり中学校の卒業生は148人、令和5年度のあさぎり中学校の入学生は141人、5校の小学校の入学児童は117人、令和3年の出生者数は80人、令和4年は71人でした。

町の基幹産業は農業です。今、町内の住民から聞こえてくる声には、今後どうやって農業用排水路を守るのか、農地の畦畔の草を刈る担い手不足の対策はあるのか、不採算の農地を誰が耕作するのか、林地からの土砂流出をどうやって防ぐのか、農地や宅地をどうやって災害から守るのか、農業・商工業の後継者をどう育てるのかなど、深刻な問題が提起されています。

為政者（政治を行う人）はこの問題に真剣にかつ責任を持つてとり組まなければなりません。

#### ■課題解決のために

そのような状況下で国は2020年6月に「特定地域づくり事業協同組合制度」を立ち上げ、令和4年6月までに全国で54組合が立ち上がりました。熊本県では五木村に引き続き、令和5年3月16日に山鹿市と天草市、そしてあさぎり町が熊本県知事の認定を受けました。

町では「あさぎり地域づくり協同組合」という名称で創立しました。そもそもこの組合制度は不足している担い手（労働力）を確保し、後継者（人材）を育成するのが目的ですが、移住者やU・I・ターン者など地域の外部から人を呼び込むためには、安定かつ安心して働くことができる職場が必要であるという認識のもと、町内での「仕事づくり」が重要な任務です。

#### ■新しい働く場の確保

町内において「仕事がない」と「人手が足りない」が併存する理由は、安定的に通年で雇用する職場が少ないからです。この課題を解決するためにマルチワーカー（同時に複数の仕事にたずさわる働き方）という働き方を取り入れると、短期的な仕事の依頼を組み合わせて、通年の仕事量を確保できます。個別の事業者の中から通年雇用できない農家などが組合員となる事業協同組合を設立・運営し、移住者や地元に残る人材をマルチワーカーの職員として継続的に雇用する仕組みになっています。

国はこの仕組みを維持するために、人件費を対象とする手厚い交付金制度を整備し、本制度の目的に沿った場合に限り労働派遣法の特別措置を設け、雇用の不安定が心配される派遣雇用に行政支援の対象としています。

制度対象の「人口急減地域」の主要産業が農業などの第1次産業を中心とした

地域という事情もあり、これまで認定されている組合を見ると、第1次産業を主たる派遣先の業務とするケースが大部分を占めています。町でも自分の間は組合員となる事業者を農業者主体とし、農業を派遣先として事業を進めます。本町の組合設立時の派遣先事業所は8事業者（農家）としていますが、町内に事業所を置く農業者であれば、どなたでも組合に参加でき派遣先事業者になることが可能です。

#### ■持続可能な地域のために

将来的には、農業に限らず各業種の事業者も参加いただけるように進めていきたいとも考えているところです。

しかし、マルチワーカー（組合では「職員」と呼びます）を採用するまでしばらくの期間が必要です。自分の期間は需要に十分に答えることができませんが、ご理解をいただき、長い目で育てていただければと希望します。また、移住して

きたマルチワーカー（職員）と仲良くお付き合いいただき、同じ町民として受け入れていただきたいと思います。

マルチワーカー（職員）の移住・定住を促進するためには住宅を準備しなければなりません。令和4年度調査を行いました。今後は空き家プランを立て、移住・定住者に提供できるよう事業を進めます。

この「あさぎり地域づくり協同組合」は、基幹産業である農業の担い手不足確保のため、親族以外が農地や施設を引き継ぐ「第三者による事業継承」も視野に入れていきます。同組合があさぎり農業に貢献できる組合になり、移住・定住が促進されることで、少子化対策になることを願っています。大きな計画です。目的達成のためには、町民の皆さんのご理解とご協力が必要です。よろしくお願ひします。

# ～国と県から～ 球磨川水系の河川整備に関するお知らせ

安全・安心な球磨川流域の実現に向けて、国土交通省九州地方整備局と熊本県は、「緑の流域治水」を推進し、球磨川水系河川整備計画に基づく河川の整備を進めています。

国土交通省では、国が管理している区間において、令和2年7月以降に約187万 $\text{m}^3$ （令和5年1月末時点）の土砂を掘削しています。また、宅地かさ上げ、引堤、遊水地などについて、対象となる各地区で事業説明会などを開催し、順次、現地調査（測量や地質調査等）、詳細設計、用地調査などを実施しています。

熊本県では、あさぎり町内において、球磨川支川の河道掘削、田頭川での河道の整備、遊水機能を有する土地の確保、免田川での生物の生活環境の回復を図る取組などを進めています。

河道掘削については、県が管理している区間において、令和2年7月以降に約109万 $\text{m}^3$ （令和5年1月末時点）の土砂を掘削しました。引き続き、河道掘削を実施し、流下能力の確保に取り組んで参ります。田頭川での河道整備については、令和5年2月に整備内容などについて、地権者のみなさまを対象に説明会を開催しました。

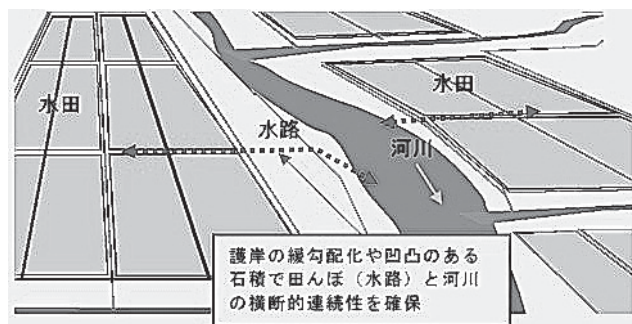
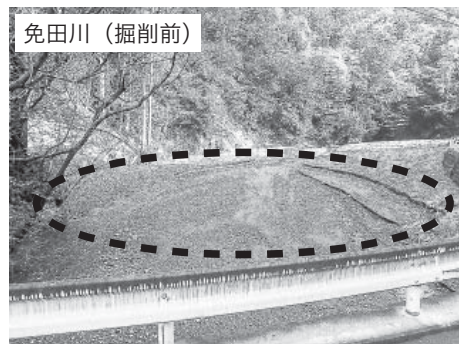
今後、工事着手に向け、用地測量などを進めて参りますので、引き続きご協力をお願いいたします。

洪水を一時的に貯留してゆっくり流す、遊水機能を有する土地の確保については、適地の検討を進めています。今後、関係地権者のみなさまなどへの説明会を開催してまいります。

免田川では、河川と水路を行き来する生物の生活環境の回復を図る「いきものバリアフリーチャレンジ」の準備を進めています。

実施にあたっては、地域の小学生と共同で、環境調査や高低差を解消するための対策を実施していきたいと考えています。

今後も、「緑の流域治水」による球磨川流域における「命と環境の両立」「令和2年7月豪雨からの復旧と創造的復興」「持続可能な発展」の実現に取り組んで参ります。



▲いきものバリアフリーチャレンジ概要図



▲田頭川（現地状況）



▲田頭川の整備計画に関する住民説明会の様子（R5.2月、せきれい館にて）



# 市房ダムの流木を無償提供します

市房ダム管理所では、「緑の流域治水」の一環として市房ダム湖内に流入した流木を撤去しております。  
この流木について、薪などとして活用できる程度に玉切りし、地域の人たちに無償提供します。

## 提供期間

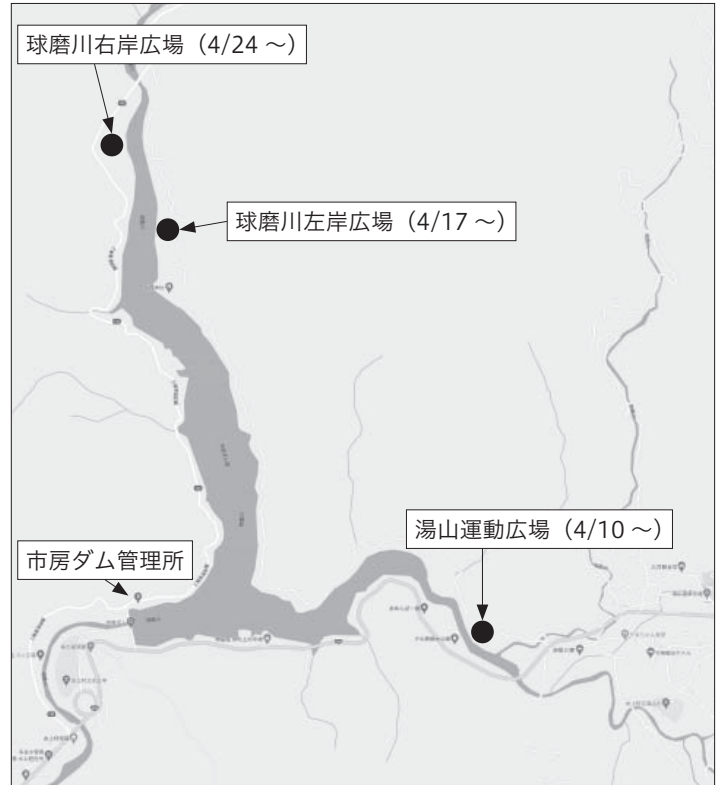
期 間	4月10日頃から順次
時 間 帯	午前9時～午前11時 午後2時～午後4時
場 所	市房ダム湖周辺（右図参照）
予 定	①湯山運動広場 （4月10日から1週間程度） ②球磨川左岸広場 （4月17日から1週間程度） ③球磨川右岸広場 （4月24日から1週間程度）

※日曜日、祝日は除きます。

※流木がなくなり次第終了します。

※提供期間については変更になる可能性があります。

## 位置図



## 提供条件

- ① 第三者への販売又は譲渡はしないこと。
- ② 引渡しは集積場所に限定します。
- ③ 引渡し後に山や川に捨てると「不法投棄」となります。
- ④ 引渡し量の上限は、各積載車両の過積載にならない範囲までとする。

## 利用するみなさんへ

- ① 積込、運搬などは希望者自身でお願いします。
- ② 集積箇所、一般管理用道での事故、けが等については、当管理所は一切責任を負いません。
- ③ 後から来る人の利用や危険防止のため、集積してある流木を散乱させないようにしてください。
- ④ 流木の長さ、太さ、重量などは揃っておりません。
- ⑤ 流木の選定、積込の際は、安全に十分注意してください。
- ⑥ 流木の集積場所は河川管理者が臨時で巡回します。
- ⑦ 現地で引渡し申し込み用紙の記入・提出を行ってください。
- ⑧ その他、河川管理者の指示に従ってください。

問い合わせ 市房ダム管理所 管理課 ☎44-0304

# 町の情報をお知らせするシステムが新しくなります！

町のさまざまな情報をお知らせする「メール配信システム」ですが、現在使用しているシステムが老朽化しているため、新しいシステムに入れ替えを行います。

すでに登録されている人は新しく登録が必要になりますのでご注意ください。

3月末までは

旧メールアドレス

oshirase@asagiri.jp

4月からは

新メールアドレス

asagiri@sg-p.jp

からメールが届くようになります！

※新しいメール配信システムから受信するためには新しく登録が必要です。

※迷惑メールを設定している場合には受信できない場合がありますので「asagiri@sg-p.jp」を受信できるように変更が必要な場合があります。

旧メール配信システムに登録している人には、新しい登録方法をメールにてお知らせします。

「あさぎりナビ」も新しく  
更新が必要になります！



メール配信システムが更新されることに伴い、アプリの「あさぎりナビ」も更新されます。

4月3日（月）以降にアプリを起動すると、更新を促すメッセージが表示されますので案内に従って更新を行ってください。

※アプリを更新しない場合は、4月3日以降のお知らせが届かなくなりますのでご注意ください。

問い合わせ 企画政策課 ☎45-7211

## 日曜日でもマイナンバーカード交付・マイナポイント申請ができます！

マイナンバーカードの日曜交付日、およびマイナポイントの日曜申込日を5月までの間、臨時的に月2回実施します。平日でのマイナンバーカードの受け取りや、マイナポイントの申し込みが難しい人はぜひご活用ください。

なお、マイナンバーカード受け取りとマイナポイント申し込みは「予約」が必要です。

事前に予約のうえ、必要なものを持って来庁ください。

### マイナンバーカード交付・マイナポイント申し込みの日曜開庁日

開庁日	受付時間	持ってくるもの
4月2日（日）	午前9時～午後4時	①顔写真つき本人確認書類1点 （運転免許証、パスポート、在留カードなど） 顔写真のない本人確認書類2点 （保険証、介護保険証、年金手帳など）
4月23日（日）		②通知カード（紛失している場合は不要）
5月14日（日）		③回答書（はがき）
5月28日（日）		④マイナンバーカード（マイナポイント申し込みの人のみ） ⑤通帳およびキャッシュカード （マイナポイントで公金口座登録希望の人のみ） ⑥マイナポイント申し込みのクレジットカード、デビットカード、電子マネーなど （マイナポイントの対象となるキャッシュレス決済サービス）

※マイナポイントの申込期限は5月末までです。申込希望の人は期限内にお願いします。

（マイナポイント申込後の選択した決済サービスの利用やチャージも5月末までがポイント対象となりますのでご注意ください。）

問い合わせ 町民課 ☎45-7213

# 児童扶養手当制度のお知らせ ～ひとり親家庭の安定と自立のために～

児童扶養手当とは、ひとり親家庭や、父母がいないため父母以外の方が児童を養育する場合などに、児童を養育する家庭の生活の安定と自立を支援し、児童の福祉の増進を図ることを目的として支給される手当です。

## 手当の支給要件

支給対象は、次の①～⑨のいずれかに該当する児童（※）を監護する母や父、または養育者（祖父母など）で、所得制限限度額未満（表1）の人となります。

（※）18歳に達する日以降の最初の3月31日までの児童、一定の障害の状態にある児童の場合には20歳未満

①	父母が婚姻を解消した児童
②	父または母が死亡した児童
③	父または母が重度の障害（国民年金の障害等級1級程度）の状態にある児童
④	父または母の生死が明らかでない児童
⑤	父または母が1年以上遺棄している児童
⑥	父または母が裁判所からのDV防止法の規定による保護命令を受けた児童
⑦	父または母が法令により1年以上拘禁されている児童
⑧	母が婚姻によらないで懐胎した児童
⑨	母が児童を懐胎した当時の事情が不明である児童

## 手当の月額

手当対象	全部支給	一部支給
児童1人	44,140円	44,130円 ～10,410円
2人目からの加算額	10,420円	10,410円 ～5,210円
3人目以降の加算額	6,250円	6,240円 ～3,130円

※対象児童や受給資格者が公的年金等を受給する場合は、年金等の合算額が児童扶養手当支給額より低い場合に、その差額分を児童扶養手当として支給します。

## 所得制限限度額

扶養親族等の数	受給資格者本人の所得限度額		扶養義務者、配偶者、孤児等の養育者の所得限度額
	全部支給	一部支給	
0人	49万円	192万円	236万円
1人	87万円	230万円	274万円
2人	125万円	268万円	312万円
3人目以降	1人増えるごとに38万円ずつ加算		

※本人の所得が限度額内であっても、同居する扶養義務者の所得が限度額を超えていると手当は支給されません

## 現況届の提出が必要です！

毎年8月末までに現況届の提出が必要です。提出がないと11月分以降の手当の支給が差し止められますのでご注意ください。熊本県から児童扶養手当を受給されている人へは別途お知らせします。

## ひとり親家庭の医療費助成

ひとり親家庭の父または母と児童、または父母のいない児童に対し、医療費の一部助成を行っています。

### 助成する額

保険診療における医療機関（調剤薬局を含む）に支払った一部負担金の3分の2相当額

（※高額療養費・附加給付金・公費負担金がある場合は、その額を控除して助成します。）

### 助成対象とならないもの

(1) 保険診療以外の医療費（※） (2) 入院時の食事代（食事療養費の標準負担額）

（※入院時の室料差額、おむつ代、薬の容器代、検診代、予防接種代など）



※生活保護を受けている人は対象となりません。また、児童扶養手当に準じた所得制限があります。

問い合わせ 生活福祉課 ☎45-7214

## マイナンバーカードを使って

# 児童手当の手続をオンラインで！ 「マイナポータル」のご案内



## マイナポータル とは？

児童手当をはじめとして、子育てに関する手続など様々な申請や届出をオンラインで行うことができる自分専用のサイトです。まずはマイナポータルの機能「ぴったりサービス」にアクセス！

### ぴったり検索

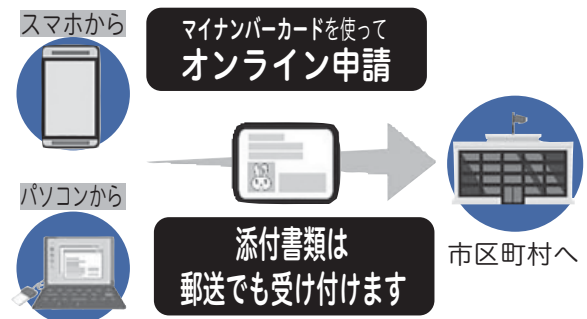
自分にぴったりなサービスをかたんに検索できます。



※本機能のご利用にはマイナンバーカードは不要です。

### オンライン申請

役所まで出向かなくても、オンラインで申請ができます。



～申請は出生や転入などから 15 日以内に～

## メリット



- あさぎり町に提出する申請書等の必要な書類が一覧で確認でき申請書等の作成が、スマホ・PCでもできます！
- 添付書類の不足や間違いが減ります！

マイナポータルサイトはこちらから▶



### ◆◆◆児童手当制度について◆◆◆

児童手当は、生活の安定と次代の社会を担う児童の健やかな成長を目的として、中学校修了前の児童を養育している親などに支給されます。手当を受けるには申請手続きが必要です。

#### 【支給対象】

中学校終了前までの児童を養育している人

#### 【手当月額（児童1人当たり）】

- |                   |                           |
|-------------------|---------------------------|
| ・ 3 歳未満           | 15,000 円                  |
| ・ 3 歳以上小学校修了前     | 10,000 円（第3子以降は 15,000 円） |
| ・ 中学生             | 10,000 円                  |
| ・ 特例給付（所得制限限度額未満） | 5,000 円                   |

#### 【支給月】

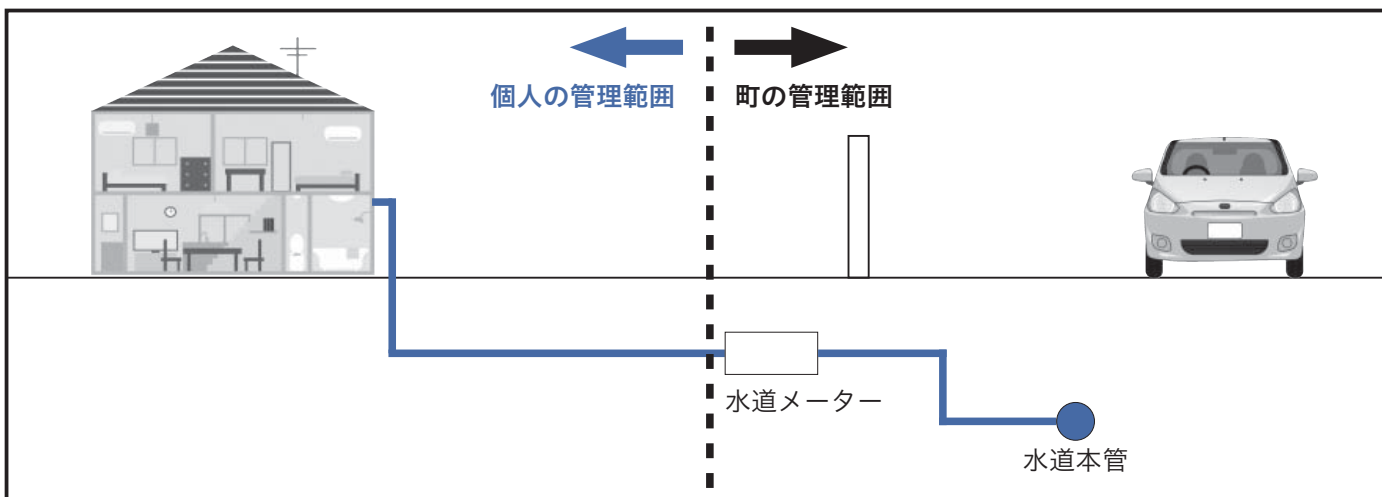
6 月、10 月、2 月にそれぞれの前月分までの手当を支給します。

#### 【注意点】

公務員は勤務先から支給されます。公務員になったときや公務員でなくなったときはその翌日から 15 日以内に申請が必要です。受給事由がなくなり、届け出がないまま受給されると、手当の返還が生じますのでご注意ください。

問い合わせ 生活福祉課 ☎45-7214

# 水道管の凍結や老朽化などによる漏水に関するお知らせ



## メーターから宅内までの漏水

### 個人負担で修理をお願いします。

■修理はあさぎり町指定の「給水装置工事指定店」をお願いします。

■メーターの先から宅内の給水管（地下埋設・床下・壁中など目に見えない箇所）の漏水で、町指定の給水装置工事指定店で修理を行った場合は、水道料金の減免の対象となる場合があります。（下囲み参照）

※指定工事店以外、または個人で修理された場合は減免されませんのでご注意ください。

## 本管からメーターまでの漏水

### 上下水道課で修理対応します。

※漏水を発見された場合はすぐにご連絡ください。

### 修理の際の注意事項

■修理を依頼される場合は、あさぎり町の「給水装置指定工事店」であるかを確認してください。

■依頼した会社が指定店でない場合や、どこに依頼していいかわからない場合は上下水道課までお問い合わせ下さい。

### (減免の対象とならないもの)

- ・使用者等または第三者の過失によると認められるもの
- ・給水装置の新設または改造後1年以内のもの
- ・同一箇所、同一経路で1年以内に漏水を繰り返したもの
- ・給水管に付属する各種設備、器具等の故障によるもの
- ・目に見えて発見が容易な箇所からの漏水
- ・漏水箇所の修繕または改造工事が速やかに完了しないもの
- ・減免を受けようとするものが過去2年以内に滞納がある場合
- ・減免を受けようとする期分の請求後、4ヶ月以内に申請がない場合など

### <上下水道課からのお願いです>

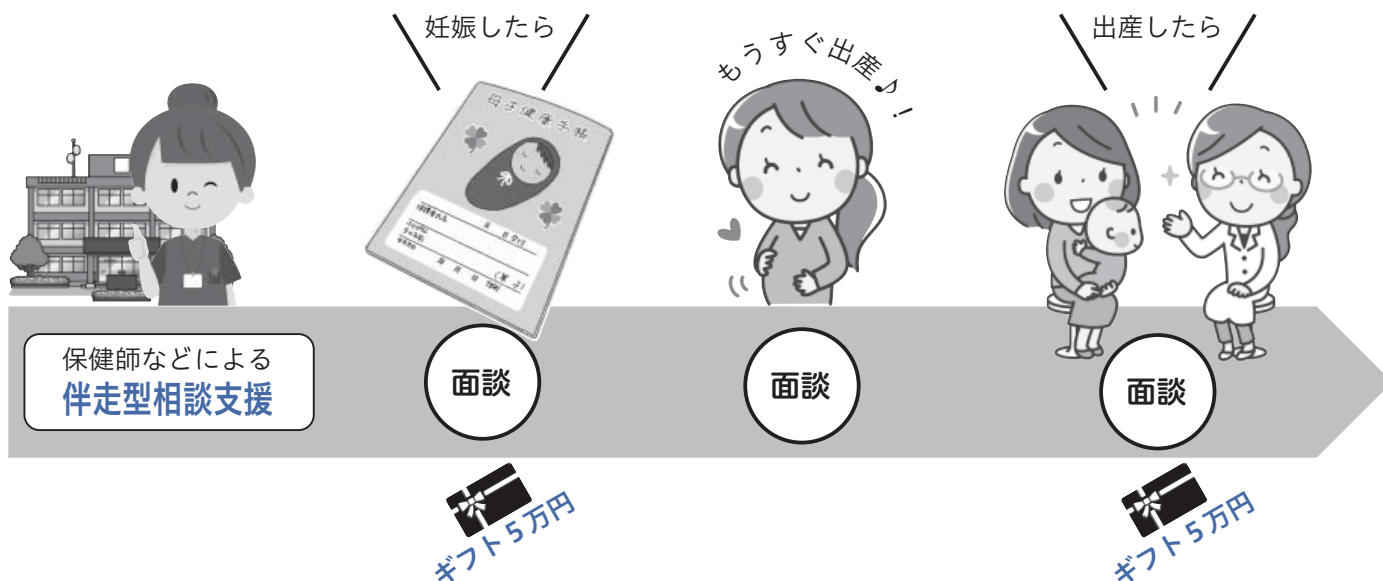
- ・メーターボックス周辺はいつもきれいにしておき、上には物を置かないようにしてください。（毎月の検針の妨げになります）
- ・月に一度はメーターをチェックし、漏水等の異常がないか確認をお願いします。
- ・冬などに凍結の恐れがある場合は、タオルを巻くなど、凍結防止にご協力ください。

問い合わせ 上下水道課 ☎45-7222

# 伴走型相談支援と出産・子育て応援給付金のお知らせ

町では、国の交付金を活用し、妊娠から出産・子育てまで一貫した「伴走型相談支援」と経済的支援である「出産・子育て応援給付金」を令和5年2月1日から実施しています。

「伴走型相談支援」とは、妊娠婦やその家族が安心して出産・子育てができるように、町の保健師などが寄り添い必要な支援をするもの、「出産・子育て応援給付金」とは、妊娠届出後・出生届出後に保健師などと面談を行い、アンケートに回答した際に支給する給付金です。出産応援ギフトとして妊婦1人当たり現金5万円、子育て応援ギフトとして子ども1人当たり現金5万円を申請に基づき支給するものです。



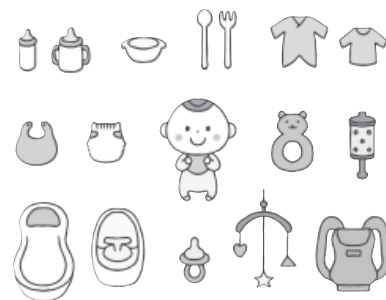
## 出産応援ギフト（妊婦1人当たり現金5万円）

- ① 母子手帳交付日に面談を受けた人へ申請書をお渡しします。
- ② 申請書に必要事項を記入し、振込先口座が分かるもの（通帳、キャッシュカードの写し）を添付して生活福祉課へ提出してください。

## 子育て応援ギフト（子ども1人当たり現金5万円）

- ① 出生届を出されたあと、出産された人へ健康推進課から面談の日程調整の電話をかけます。
- ② 保健師などが自宅を訪問して面談を行い、申請書をお渡しします。
- ③ 申請書に必要事項を記入し、生活福祉課へ提出してください。

※出産応援ギフトと違う振込先を希望の場合は、振込先口座が分かるもの（通帳、キャッシュカードの写し）を添付してください。



◎出産応援ギフト・子育て応援ギフトは、出産準備や育児関連用品の購入などのための経済的支援となります。

伴走型相談支援については…

出産・子育て応援ギフトについては…

問い合わせ 子育て世代包括支援センター（健康推進課内） ☎45-5133 / 生活福祉課 ☎45-7214

## 障がい者のタクシー料金を助成します

障がいのある人がタクシーを利用する際の初乗り料金額を助成します。なお、令和5年度分の交付は、4月1日以降となります。


対象となる人	
令和5年4月1日現在で町に住民登録があり、次のいずれかに該当する在宅の人に限りです。	
①身体障害者手帳の等級が1級、2級および3級下肢障害（単独判定）の人	
②療育手帳の障害の程度がA1およびA2の人	
③精神障害者保健福祉手帳の障害者等級が1級の人	
④年度途中（4月2日から2月末日）に①から③の条件に該当した人	
交付される利用券の枚数	
上記①～③に該当する人	年間一人あたり24枚
上記④に該当する人	対象となった翌月から3月までの残った月数に2を掛けた枚数
申請方法	
障害者手帳を持って、役場本庁舎または各支所にて手続きください。	

問い合わせ 生活福祉課 ☎45-7214

## 介護予防サポーター養成講座参加者募集！

健康づくりや地域づくりに関心があり、地域サロン等の活動を支援するサポーターを募集しています。地域であなたの力を生かしてみませんか？

自分の健康管理にも役立つ楽しい講座です！！

日程	6月1日（木）～7月6日（木） 毎週木曜日 午後1時30分～3時30分
会場	総合福祉センター2階（本庁舎北側）
内容	<b>講義と簡単な体操等</b> 第1回：介護予防の必要性 第2回：転倒・骨折の予防について 第3回：痛みと運動・姿勢・歩き方について 第4回：失禁予防・認知症について 第5回：口腔・栄養について 第6回：介護予防講座のまとめ 
募集人数	30人
申込方法	4月28日（金）までに高齢福祉課まで電話にて申し込みください。

問い合わせ 高齢福祉課 ☎45-7215

## ～加入・脱退の届出はお済みですか？～ 国民健康保険の手続きのお知らせ

就職や退職などによる国民健康保険（国保）の加入や脱退は、必ず14日以内に届出をしてください。本人ができない場合は家族が代理で届出を行うこともできます。

### もしも、加入の届出が遅れたら…

- ・国保加入の届出が遅れた場合でも、資格を得た月（職場の健康保険をやめた月）までさかのぼって保険税を納めなければなりません。
- ・過年度にさかのぼる場合は、1回での納付になり、1度に高額な保険税を納めなければならない場合がありますのでご注意ください。
- ・保険証が無い場合、その間の医療費は全額自己負担になります。

### もしも、脱退の届出が遅れたら…

- ・保険証があるため、それを使って医療を受けてしまうと、国保が負担した医療費を後で返していただくこととなります。
- ・ほかの健康保険に加入したとき、国保脱退の届出をしないと資格が加入のままになり、知らずに保険税を二重に支払ってしまうことがあります。

	届出が必要なとき	届出に必要なもの
国保の加入	職場の健康保険をやめたとき（扶養からはずれた・任意継続が終了したとき）	・雇用保険被保険者離職票（※1） ・任意継続の資格喪失証明書 ・職場などの健康保険の喪失日がわかる書類
	転入してきたとき	・他の市町村の転出証明書
国保の脱退	職場の健康保険に入ったとき（扶養に入ったとき）	・国保の保険証 ・職場の健康保険証
	転出するとき	・国保の保険証
その他	住所、氏名、世帯主が変わったとき	・国保の保険証
	修学のため、転出するとき	・国保の保険証 ・在学証明書または学生証など
	上記の方が卒業したとき	・国保の保険証

※1 解雇や雇い止めなどで離職された人（非自発的失業者）は、国民健康保険税の負担軽減制度が適用されます。その場合は「雇用保険受給資格者証」または、「雇用保険受給資格通知」が必要です。

問い合わせ 健康推進課 ☎45-7216 / 税務課 ☎45-7212

## ～ごみが出せなくなることも～ ゴミによる焼却施設火災

熊本県内のごみ焼却施設で、搬入されたごみによる火災が相次いで発生しています。

ごみ処理施設の火災や爆発事故の多くは、スプレー缶・カセットボンベ、ライター（使い捨て）、充電電池（リチウムイオン電池など）が「もえるごみ」に混入したことによるものです。これらは、ごみ処理施設だけでなく、収集作業車でも発火や爆発するおそれがあり大変危険です。

もう一度、ごみの出しかた、分別の徹底へのご理解、ご協力をお願いします。

品目	処分方法
スプレー缶・カセットボンベ	中身を完全に使い切り、穴をあけて「もえないごみ」へ
ライター（使い捨て）	中身を完全に使い切り「もえないごみ」へ
乾電池で作動する製品	乾電池を取り外し「もえないごみ」へ ※町指定のごみ袋に入るもののみ
充電電池（リチウムイオン電池など）を使用した製品	充電電池を取り外し「もえないごみ」へ ※充電電池は有害ごみとして資源物収集日にリサイクル置き場へ

問い合わせ 町民課 ☎45-7213

## ～令和5年度講師募集！～ 中学校「地域未来塾」

地域のみなさまの協力を受けて、町の子供たちに学習支援を行うもので、子供たちの学力と地域の活力、教育力の向上を目指します。

支援内容は、中学生への学習指導（問題の解説や丸つけなど）です。（謝礼あり）

みなさまの応募をお待ちしています。

募集対象	資格は問いません（高卒程度） ※大学生の場合は、夏休み期間中でも可
募集期間	4月から随時受付
実施期間（予定）	【1学期・2学期】 7月上旬～12月上旬の水曜日 計10日間ほど（予定 15:40～16:30） 【夏季休業中】 7月下旬～8月上旬 計6日間ほど（予定 9:30～11:20）
対象学年	3年生の希望者
実施教科と内容	英語および数学の基本問題、過去問など

問い合わせ 教育委員会 ☎45-7226

## 刈った草を水路に流さないで！

田んぼや水路の草刈りをした際に出た草が、水路に流れ、詰まるという事態が発生しています。

特に梅雨時期などは、水路が詰まることで内水氾濫などが起きる危険もありますので、刈った草が水路に落ちないように注意してください。

みなさまのご協力をよろしくお願いいたします。



▲水路を流れた草が球磨川への排水門に詰まっている状況

問い合わせ 農林振興課 ☎45-7218

## 上下水道事業の経営状況を公表しています

町の上下水道事業の経営状況（地方公営企業に係る経営分析表・令和3年度決算）をホームページに掲載しています。

この分析表は、経営の現状や課題などを把握するために作成し、公表するものです。

詳しくは町のホームページにて、

上下水道経営

検索

と検索！



問い合わせ 上下水道課 ☎45-7222



# 地域包括支援センターだより

## ～ 高齢者の消費者トラブル ～



高齢者は「お金」「健康」「孤独」という3つの不安を抱えている人が多いといわれています。

悪質業者は、これらの不安につけこんで、これまで貯えていた貯金や年金などの財産を狙ってきます。

また、インターネットを使わない高齢者も多く、情報量が少ないため、誤った判断をしてしまいがちになりますので注意が必要です。

### 被害にあいやすい悪質商法や詐欺の手口

#### 訪問による手口

自宅を訪問して、高齢者の不安をあおったり、同情をかったり、親切な人を装ったりして、大量の商品販売や高額かつ不要な改修工事などの契約をさせます。

- ① 貴金属の買い取り 「不用品を買い取る」と称して訪問し、貴金属を強引に買い取る
- ② リフォーム工事 「リフォームが必要」と迫り、不要不急の高額の工事の契約をさせる
- ③ 点検商法 無料点検を装って、高額な商品などを購入させる
- ④ 公的機関の職員を装う 公的機関の職員を装い、耐震工事の契約を結ばせたり、消火器などを購入させたりする
- ⑤ SNS 利用 SNS を使って接触し、商品やサービスを契約させる

#### 電話による手口

自宅に電話をかけて、言葉巧みに商品販売などの契約をさせます。勝手に商品を送りつけたあとで、代金を支払うよう脅迫的な電話をかけてくる手口などもあります。



#### 架空請求詐欺の手口

郵便やパソコン・携帯電話などへのメールで、身に覚えのない通信利用料金などの未収を通告して、支払わなければ裁判を起こすなどと不安をあおります。



#### 振り込め詐欺の手口

親族をかたる詐欺は、複数の人間が電話し、お金の受け渡し方法を変えるなど年々巧妙化しています。また、役所や警察署など公的機関の職員をかたる詐欺もあります。

知っておきたい!

クーリング・オフ!



訪問販売や電話勧誘などで契約したり、マルチ商法などリスクの高い契約をした場合、期間内であれば、消費者から無条件で申し込みの撤回や契約の解除ができる制度です。困ったときは、下の消費生活相談窓口に連絡を!



問い合わせ 地域包括支援センター ☎45-7231



健康推進課 保健師  
はやし しほ  
林 志帆

保健師は、赤ちゃんから高齢者まで、みなさまの健康の維持・増進のために活動しています。子育てや介護に悩んだとき、こころや体の健康に不安を感じたときなど、相談などありましたらお気軽にご連絡ください。

こんにちは。  
1月から町の保健師として仲間入りしました！出身は、あさぎり町の上地区です。以前は、静岡県浜松市で保健師として働いていました。自分が生まれ育った町で保健師活動ができて嬉しいです！  
今は、子ども2人の子育てと仕事との両立に奮闘しています。  
まだまだ新米の保健師ですが、町のみなさまのために頑張りますのでよろしくお願い致します！

問い合わせ 健康推進課 ☎45-7216

## 『協力隊として着任しました』



地域おこし協力隊員 小松 由布佳  
(茨城県出身)

あさぎり町のみなさん、はじめまして。地域おこし協力隊の小松です。

着任して一か月が経過し、少しずつこちらでの生活にも慣れてきました。

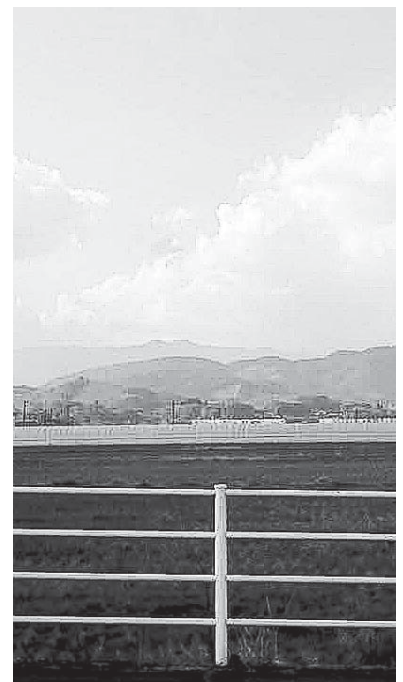
最近、少しでも早く道を覚えてもっと町のことを知りたいという思いもあり、休日などを利用して町をウォーキングしています。歩きながら見える景色がとても綺麗で、無意識に深く息を吸い込んで深呼吸しています。

楽しみと少し不安な気持ちが入り交じって始まった新生活、勤務している健幸運動教室

の会員をはじめ、沢山の人の温かさに包まれながら毎日笑顔で過ごすことができます。

仕事に限らず普段の生活でも、ご近所の方が声をかけてくださったり、ウォーキング中に目を合わせてニコッと会釈を返してくださったりと心が温くなる場面が多々あります。

町のみなさんからいただいている沢山の温かさを胸に、私もみなさんの心と身体の健康づくりの面で少しでもお役に立ちたいと張り切っています。



▲散歩中に見える素晴らしい風景



熊本県あさぎり町地域おこし協力隊



『asagiri55』で検索

Hello,  
everyone!!

## この1年間ありがとうございました！



Hello everyone! I will be returning to America soon. This will be my last article for the Asagiri Town Newsletter.

During my time in Asagiri, I have made many amazing memories. I got to experience a traditional Japanese tea ceremony and visit temples and shrines during the New Year's holiday. In addition, like many Assistant Language Teachers, I learned calligraphy. It was also very special for me to participate in activities here in Japan with the students such as planting rice and mochitsuki.

I am grateful for the time I spent in this town. Thank you very much for this past year!

Rachel



◀茶道体験

みなさん、こんにちは！私はもうすぐアメリカに帰国します。これが広報あさぎりの最後の記事になります。

あさぎり町にいる間に、たくさんの素晴らしい思い出ができました。伝統的な日本の茶道を体験したり、年末年始にお寺や神社に行ったりしました。他にも、多くのALT（外国語指導助手）がしているように、私も書道を習いました。また、田植えや餅つきのような学校行事に小学生と一緒に参加したことも、私にとってはとても特別なことでした。

この町で過ごせたことを感謝しています。この1年間ありがとうございました！

レイチェル



田植え（須恵小）



餅つき（深田小）

問い合わせ 教育委員会 ☎45-7226

## あさぎり町婦人会活動！

こんにちは！ 免田婦人会です。

先日、3年ぶりに免田婦人会の支部長研修に行って参りました。

これは、1年間、会の運営に尽力頂いた支部代表の労のねぎらいと、見聞を深めるために毎年計画されます。

当日は、雲一つない青空のもと鹿児島へ。福山町の黒酢について学ぶとともに、黒酢を使った体に優しい昼食を頂き、日本一の巨樹大楠が鎮座する創建900年を迎える蒲生八幡神社で世界平和を祈願しました。その後、こちらも3年ぶりに開催された南九州最大の買い物市「京町二日市」を散策し帰路へつきました。

まだまだ新型コロナ対策に余念のない小旅行ではありましたが、久しぶりの集いにワクワクドキドキの素晴らしい一日でした。



問い合わせ 教育委員会 ☎45-7226



# 図書館へ行こう！



あさぎり町出身の作家  
橋爪駿輝さんの本



『スクロール』  
テレビ局に勤務する俺は、パーで出会った菜穂と付き合うことに。ところが、ある事件取材をきっかけに俺と菜穂の関係は変わってしまい…。2023年2月に公開された映画の原作としても話題の、鈍色の青春を駆ける全5編の物語。



『さよならですべて歌える』  
ミュージシャンを目指すセイイチとエイコの切ない恋愛小説。



『この痛みに名前をつけてよ』  
引きこもりのわたしのもとに現れた「鴨」と名乗る女性とは…。

## 橋爪 駿輝 (はしづめ しゅんき)

1991年熊本県あさぎり町生まれ。横浜国立大学卒業。テレビ局に勤務する傍ら2017年小説『スクロール』でデビュー。YOASOBIの大ヒット曲「ハルジオン」の原作者など各方面で活躍。

## 新着案内

生涯学習センター図書館	せきれい館図書館
地図と拳 小川 哲 / 著	らんらんランドセル モリナガ ヨウ / 著
しろがねの葉 千早 茜 / 著	さくらがさくと とうごう なりさ / 作
中学校ってどんどこ？ 升野 伸子 / 監修	おねぼうさんはだあれ？ 片山 令子 / 文、あずみ虫 / 絵
超基本テレワークマナーの教科書 西出 ひろ子 / 著	たんぼぼのちいさいたねこちゃん なかや みわ / 作
70歳が老化の分かれ道 和田 秀樹 / 著	さよならぼくたちのようちえんほいくえん 新沢 としひこ / 文, 他

### ≪生涯学習センター図書館≫

午前9時～午後5時(水・土・日曜日)

午前9時～午後7時(火・木・金曜日) (※7月～9月は午後8時まで)

◎土・日・祝日と、午後5時～午後7時に図書館を利用される場合は、生涯学習センター正面玄関をご利用ください。

### ≪せきれい館図書館≫ 午前9時～午後5時

≪休館日≫月曜日・年末年始 ※祝日の場合は翌日が休館日

問い合わせ 生涯学習センター図書館 ☎45-7288

## 子供たちが元気に 地域が元気に そして、ふるさとに誇りを持つ子供たちに

### 地域学校協働活動の紹介②

#### 岡原小学校

#### 特技を生かしたミシン学習支援



▲特技を活かしてわかりやすく

地域学校協働活動は、地域と学校がパートナーとなり、地域全体（学校を含む）で子供たちの成長を支え、地域を元気にすることを目指して全国的に取り組まれている活動です。

今回は、岡原小学校の「ミシン学習支援」の紹介です。

ミシン学習は、担任の先生にとって指導が難しいと感じている教科の1つです。岡原小学校5年生でも、3つのメーカーの9台のミシンを使って、6つのグループに分かれて学習しているため、担任の先生だけでは細やかな関わりができません。そこで、町内のパッチワークサークル「ぬのさろん」の皆さんにご協力をお願いしました。3人の協力者は、実際にやってみせながら、ミシンの使いかたを教えました。子供たちも使いかたのポイントについて、納得の表情で理解しながら作業を進めていきました。

今回のエプロンづくりには、複数回にわたる支援をしていただきました。担任も助かる、子供たちも理解が深まる、わかりやすいミシン学習となりました。

町内の特技を持った人の技術を生かした協力の在りかたの好事例です。

問い合わせ 教育委員会 ☎45-7226

# 福祉のひろば



## 野菜づくりを通じた世代を越えた交流の場がはじまりました！

### 初めての野菜づくり 全員集合！（吉井区福祉委員会：免田地区）

「ずっとコロナで地域行事がない中、最後子どもとの思い出作りに参加しました」と、小学6年生の子どもを連れ参加されたお母さん。コロナ禍による影響が長期化する中で、希薄になった地域のつながりを活性化することを目的に、このたび吉井で野菜づくりが始まりました。畑の提供や田おこしから畝（うね）づくりまで、地域有志の方々の思いが集まり当日を迎えました。土を丁寧に掘り、じゃがいもの苗に優しくかぶせる作業をとおして皆さん自然と会話も弾みます。

今後はこの成長したじゃがいもを使ったカレー祭りを予定されており、さらなる地域交流の場に発展するようです！



▲みんなで協力して植えました



▲大きく育て♪と願いを込めて

### 内尾さんの憩いの場

野菜づくり畑の提供者でもある内尾紀男さん宅には誰でも立ち寄り休憩できる場所として、「お散歩お休み処」が設けられています。散歩の途中でも「寄ってお茶飲んでいかんね〜？」と内尾さんの笑顔に引き寄せられ、茶話会が始まります。庭先のお休み処なので、途中家の前を下校する児童たちへも「お帰りなさい〜い！」との声かけや、近所や地域とのやりとりも自然に生まれます。

ホッと一息できる優しい場所です。



▲雨の日以外はどなたでもどうぞ♪



▲つつい話しも弾みます

問い合わせ 高齢福祉課 ☎45-7215 / 社会福祉協議会 ☎47-2111

# 求 人 情 報

【令和 5 年 3 月 1 日現在】



## 問い合わせ

あさぎり町定住促進無料職業紹介所（商工観光課内）

☎ 4 5 - 7 2 0 0

- ・ 詳しい内容を知りたい人、応募を希望される人は、定住促進無料職業紹介所までご相談ください。
- ・ 応募する際には当紹介所が発行する紹介状が必要です。
- ・ 随時紹介を行っていますので、すでに求人終了となっている場合があることをご了承ください。
- ・ 紹介所には、こちらに掲載していない情報がある場合もあります。
- ・ 賃金欄は『基本給』を掲載しています。

職種・雇用形態	年齢	賃金・基本給	求人者名	就業場所	就業時間	免許資格・学歴・雇用期間など	採用人数
プール受付・監視・施設清掃（夜間）	不問	日給 3,537 円 ～ 3,585 円	あさぎり町教育委員会	町内	18:00 ～ 21:00	・不問	1 人
プール受付・監視・施設清掃（昼間）	不問	①日給 7,309 円 ～ 7,414 円 ②日給 3,537 円 ～ 3,585 円	あさぎり町教育委員会	町内	8:30 ～ 17:15 18:00 ～ 21:00	・不問	1 人
放課後支援員	20 ～ 65 歳	時給 880 円	まこと学童保育所	町内	14:30 ～ 18:00 7:30 ～ 17:00	放課後児童指導員、保育士、幼稚園教諭、社会福祉士等	2 人
保育士	不問	月給 156,400 円 ～ 180,000 円	まこと保育園	町内	8:20 ～ 17:20 7:00 ～ 16:00 9:00 ～ 18:00	保育士、幼稚園教諭	1 人
草刈り業務	65 歳以下	月給 149,200 円	南国フーズサービス株式会社	町内	8:30 ～ 17:15	・不問	1 人
調理員（パートタイム）	不問	時給 900 円～ 960 円	社会福祉法人東陽会 りゅうぎんか	町内	6:00 ～ 13:00 8:30 ～ 15:30 12:30 ～ 19:30	普通自動車運転免許（AT 限定可）	1 人
調理員（正社員）	不問	月給 151,200 円 ～ 161,280 円	社会福祉法人東陽会 りゅうぎんか	町内	6:00 ～ 15:00 8:30 ～ 17:30 10:30 ～ 19:30	普通自動車運転免許（AT 限定可）	1 人
介護福祉士	不問	日給 175,400 円 ～ 210,600 円	社会福祉法人東陽会 りゅうぎんか	町内	8:30 ～ 17:30	・普通自動車運転免許（AT 限定可） ・介護福祉士	1 人
介護職員・介護福祉士	不問	日給 166,800 円 ～ 210,600 円	社会福祉法人東陽会 りゅうぎんか	町内	8:30 ～ 17:30 6:30 ～ 15:30 12:00 ～ 21:00 17:00 ～ 9:00	【優遇】・介護福祉士 【必須】・普通自動車運転免許（AT 限定可）	2 人
調理補助	60 歳未満	時給 860 円	コンパスグループ ジャパン株式会社	錦町	（平日）9:30 ～ 14:30 14:30 ～ 19:30 （土日）6:30 ～ 12:00 14:30 ～ 19:30 （就業時間は相談に応じます）	・不問	2 人
売店業務	60 歳未満	時給 860 円	コンパスグループ ジャパン株式会社	錦町	8:00 ～ 14:30	・不問	1 人
林業・森林整備員	69 歳以下	日給 136,500 円 ～ 169,650 円	くま中央森林組合	町内	8:00 ～ 16:30	・【必須】普通自動車運転免許（AT 限定不可） ・優遇：チェーンソー・刈払機	1 人

## シルバー会員募集のお知らせ

町内在住の方で概ね 60 歳以上の人、シルバー人材センターの会員になって一緒に働きませんか。これから、除草作業・草刈作業が始まります。一緒に働いてみませんか？

＜花の手入れが好きな人へ＞

菊やカーネーション手入れに興味のある人はご連絡ください。お待ちしております。



あさぎり町シルバー人材センター ☎ 47-0081



## 第35回熊本県シルバー作品展 作品募集のお知らせ

### <出品部門>

日本画、洋画、写真、書、彫刻、  
工芸の6部門

### <出品資格>

令和6年4月1日時点で60歳以上  
である県内在住のアマチュア

### <出品作品>

1人1部門1点、ただし2部門まで

### <出品料>

1点につき1,000円

### <テーマ>

特に定めなし

### <表彰等>

部門ごとに金賞1点、銀賞1点、銅賞1点、奨励賞2点以内、佳作若干を決定し、審査結果は入賞者に通知します。ただし、前年度作品展において金賞または銀賞を受賞した人の作品は全ての賞の大賞になりません。各部門の金賞および銀賞の受賞作品は、令和6年度に開催される第36回全国健康福祉祭とっとり大会（ねんりんピックはばたけ鳥取2024）美術展に出品します。

### <申込期間>

4月3日（月）～6月23日（金）

### <申込方法>

各市町村高齢者福祉主管課または教育委員会などに置いてあるリーフレットにて申し込みください。

### <作品展示期間>

8月29日（火）～9月3日（日）

### <作品展示場所>

熊本県立美術館 分館

### ■問い合わせ

一般財団法人 熊本さわやか長寿財団  
生きがい推進グループ  
☎ 096-354-3083



## 司法書士による不動産の賃貸借トラブル なんでも相談会（無料相談会）

熊本県青年司法書士会（以下「青年会」）は、住民に起こりうる不動産賃貸トラブルに関する相談会として「司法書士による不動産の賃貸借トラブルなんでも相談会」を開催します。

青年会では、1年間で引っ越しの数が増加する時期に賃貸借トラブルに関する相談会を行うことによって、少しでも多くの住民が自己の法的権利を実現できるようにお手伝いいたします。

### <開催日時>

4月15日（土）10:00～16:00

面談・電話にて相談を受け付けます

※予約不要でいずれも無料

### <開催場所>

くまもと県民交流館パレア

10階 会議室7

### <電話相談>

096-364-0800（当日のみ）

### ■予約・問い合わせ

熊本県青年司法書士会

☎ 096-354-3083



# くらしの 情報

## 本庁舎

総務課	☎ 45-1111
企画政策課	☎ 45-7211
財政課	☎ 45-7228
税務課	☎ 45-7212
町民課	☎ 45-7213
会計課	☎ 45-7224
健康推進課	☎ 45-7216
生活福祉課	☎ 45-7214
高齢福祉課	☎ 45-7215
地域包括支援センター	☎ 45-7231
上下水道課	☎ 45-7222

## 総合福祉センター

農業委員会	☎ 45-7225
農業支援センター	☎ 45-1134
農林振興課	☎ 45-7218
建設課	☎ 45-7221
介護・障害認定審査会	☎ 45-3920

## 商工コミュニティセンター（ポッポ館）

商工観光課	☎ 45-7220
事務室	☎ 49-9211

## 生涯学習センター

教育委員会	☎ 45-7226
図書館	☎ 45-7288

## 議会・各支所など

議会事務局	☎ 47-0312
上支所	☎ 47-0311
岡原支所	☎ 45-2222
須恵支所	☎ 45-1121
深田支所	☎ 45-1133
しらがね寮	☎ 45-6668
社会福祉協議会	☎ 47-2111
学校給食センター	☎ 45-7232
コロナワクチン接種グループ	☎ 45-7272

### <ぜひご利用ください！>

ふれあい福祉センター

☎ 47-2233

※ご利用の際は、上記の電話番号へ直接連絡してください。

延長窓口実施中！ 毎週木曜日は、町民課窓口業務の一部を午後7時まで行っています。（閉庁日を除く）

【取り扱い業務】 ●住民票・戸籍・印鑑証明の発行 ●印鑑登録 ●マイナンバーカードの交付（要予約）  
●税証明の発行（一部のみ） ●子ども医療費助成申請の受領（即日交付は除く）

「くまもとプラスチック  
スマート店」を募集します！



熊本県では、プラスチックごみの削減に取り組んでいる県内のお店を登録し、広くPRしていく「くまもとプラスチックスマート」活動を開始しました。

プラスチックごみの削減に取り組んでいるお店のみなさまの登録申請をお待ちしています！

登録申請方法など詳しくは、下の二次元コードから県ホームページをご覧ください。



■問い合わせ  
県循環社会推進課  
☎ 096-333-2277

あなたの「ふるさとの川をきれいにしたい！」を応援します！

県が管理する河川において、美化活動を行うボランティア団体等を募集しています。

希望に応じて、軍手やごみ袋等の支給、傷害保険の加入、ごみの運搬・処分などの支援が受けられます。

詳しくは、「くまもと マイ・リバー・サポート」で検索！

きれいな川を保つために、皆様のご協力をお願いします。

■問い合わせ  
球磨地域振興局土木部維持管理調整課  
☎ 0966-24-4119

！ サツマイモ基腐（もとぐされ）病のまん延を防止しましょう

サツマイモ基腐病は、平成30年度に国内で初めて確認され、令和2年10月には熊本県内においても発生が確認されています。

この病気にサツマイモが感染すると、地表部から茎の変色や、いもの腐敗などが起き、最悪の場合、株が枯死します。

これからサツマイモは定植時期を迎えます。この病気を防ぐために、健全な種いも・苗の使用、畑や苗床の土壌及び種いも・苗の消毒、植え付け前の排水対策等を徹底しましょう。万が一発生した場合は、病気が広がる前に発病した株をほ場の外に出し、発生箇所に登録薬剤を散布しましょう。

■問い合わせ  
病害虫防除所 ☎ 096-248-6490  
球磨地域振興局農業普及・振興課  
☎ 0966-24-4122

ミツバチに対する農薬危害を防止しましょう

ミツバチは、果樹類やいちご、メロン、すいか等の園芸作物の花粉交配に不可欠で、農業生産において重要な役割を担っています。

これからカンキツ類の開花が始まり、ミツバチが蜜や花粉を求めて訪花する時期になります。農薬を散布するときは、次の3点に留意し、ミツバチに危害を与えないよう十分注意しましょう。

- ①ミツバチに影響のある農薬かどうかラベルで確認し、使用上の注意事項に従い適正に使用する。
- ②近くの養蜂家と巣箱の位置や防除計画などの情報を事前に交換する。
- ③防除するときは、ほ場周辺を十分確認し、ミツバチや巣箱に農薬がかからないように注意する。

■問い合わせ  
県農業技術課 ☎ 096-333-2381  
県畜産課 ☎ 096-333-2401  
球磨地域振興局農業普及・振興課  
☎ 0966-24-4129

繁殖期の野鳥保護および指導取締強化月間

春は野鳥の繁殖期です。巣立ちしたヒナが地面に落ちているのを見かけた場合は、近くに姿が見えなくても親鳥が世話をしていますので拾わないようにしましょう。

5月10日からの1か月間を指導取締強化月間と定め、違法捕獲等の防止に取り組んでいます。野生鳥獣または鳥類の卵は、「鳥獣の保護及び管理並びに狩猟の適正化に関する法律」により、狩猟による捕獲、許可を受けたもの以外は、原則としてその捕獲、殺傷または採取が禁止されています。県民のみなさまのご理解とご協力をお願いします。

なお、野生鳥獣（メジロ、ホオジロなど）の愛がん飼養目的の捕獲は、鳥獣の乱獲を助長する恐れがあることから許可していません。

ただし、平成24年3月31日までに、許可を得て捕獲し飼養登録済みの個体は、更新手続きを行うことで、引き続き飼養することができます。

詳しくは、下記までお問い合わせください。

■問い合わせ  
あさぎり町役場農林振興課  
☎ 0966-45-7218  
球磨地域振興局森林保全課  
☎ 0966-24-4190







## 「働き方改革」などについてお知らせしています

熊本労働局では、労働行政に関する情報をホームページにてお知らせしています。

新着情報は「新着・トピックス一覧」に掲載しておりますので、インターネットで検索するか、下記のQRコードからご覧ください。



熊本労働局 新着・トピックス

検索

### ■問い合わせ

熊本労働局雇用環境・均等室  
☎ 096-352-3865



## ペットも守ろう！災害対策！

災害時にペットを守ることができるのは飼い主だけです。そのためには災害が起きてからではなく、日頃からの備えが大切です。

少なくとも5日分以上のフードや水を備蓄し、ノミ・ダニの駆除やリードの準備、ケージに入る等のしつけをしておきましょう。

マイクロチップや迷子札を装着しておく、迷子になった時に飼い主のもとに戻る確率が高まるため、必ず装着しましょう。

### ■問い合わせ

人吉保健所  
☎ 0966-22-3108



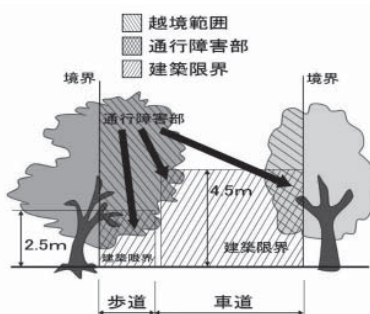
## 道路に張り出している木の伐採にご協力を！！

道路や歩道への枝の張り出しや倒木により歩行者や自動車などに損害が発生した場合、樹木所有者の管理責任を問われることがあります。

よって、道路沿いで樹木を所有されている人は点検を実施していただき、危険な場合は伐採するなどの措置を講じていただきますようお願いいたします。

### ■問い合わせ

県道路保全課 ☎ 0966-333-2495  
(町道に関することは建設課まで ☎ 45-7221)



(広告)

**トラクター・重機  
トラック・農機具**  
古くても、壊れてても、不動車でも  
どこよりも **高く買い取る** ことを目指しています!!  
見積もり無料  
査定も無料  
即日現金払い

広報紙を見て、ご連絡下さった方へ粗品、又は買取額10%UP致します。

TEL : 0986-77-9092  
農機具高価買取専門店  
アヴァンティ  
Avanti  
〒885-1105 宮崎県都城市丸谷町

古物商許可 951040015111号  
携帯 : 080-3375-9750  
FAX : 0986-77-9092  
https://kaitorimiyazaki.jimdo.com



## ハンセン病元患者の御家族の皆様へ ～補償金の支給制度について～

厚生労働省を窓口として、ハンセン病元患者御家族を対象とした補償金請求の受付が令和元年11月から始まりました。

熊本県では、「熊本県ハンセン病問題相談・支援センター」(りんどう相談支援センター)にて、請求手続きの支援を行っています。請求書類の収集にはお時間を要しますので、お早めにご相談ください。

<厚生労働省への申請期限>

令和6年11月21日まで

### ■問い合わせ

りんどう相談支援センター  
☎ 096-365-7606



## 「ゼロカーボン行動ブック」 でCO2削減を！

県では、大雨や猛暑日の増加など、気候変動の要因とされている地球温暖化の防止に向け、家庭で実践していただきたい行動やCO2削減効果をまとめた「ゼロカーボン行動ブック」を作成しました。

県庁や市町村で配布中です。ホームページからダウンロードできますので、みんなでCO2削減に取り組みましょう！

### ■問い合わせ

県環境立県推進課  
☎ 096-333-2264

ゼロカーボン行動ブック

検索



あなたの一歩が、地球を守る  
大きな一歩になる。  
「HOP・STEP・JUMP」  
はじめよう!  
ゼロカーボン・くまもと



日	曜日	医療機関名	電話番号	薬局名	電話番号
2	日	犬童耳鼻咽喉科	多良木町 43-0777	きりん薬局原田店	42-6900
		権頭医院	相良村 36-0008	-	-
		増田クリニック小児科	人吉市 22-3570	五日町薬局	23-6228
9	日	こんどう整形外科	あさぎり町 45-6555	きりん薬局免田店	49-9120
		高田内科医院	錦町 38-3677	高階誠心堂錦調剤薬局	38-4940
		たかはし小児科内科医院	人吉市 24-2222	たんぼぼ薬局	23-6170
16	日	そのだ医院	湯前町 43-2063	犬童薬局	43-3903
		田中医院	錦町 38-0061	-	-
		公立多良木病院小児科	多良木町 42-2560	ファーコス薬局多良木いちご 山口薬局	42-6888 42-2123
23	日	宮原医院	多良木町 42-2082	山口薬局ピーチ店	42-7712
		酒瀬川内科	錦町 38-0050	つばめ薬局	25-2500
		やまむら小児科・内科	あさぎり町 45-0005	エスエス堂きりん本町薬局	45-6330
29	土	渡辺医院	多良木町 42-2541	高階誠心堂薬局たらぎ店	42-1117
		ほづみ皮膚科医院	錦町 26-5300	-	-
		人吉医療センター小児科	人吉市 22-2191	さくら調剤薬局医療センター前店	32-9657
30	日	上球磨クリニック	多良木町 42-5868	たらぎ調剤薬局	43-0221
		小川整形外科	錦町 38-3455	-	-
		堤病院附属九日町診療所小児科	人吉市 22-2251	さくら調剤薬局九日町店	22-2162

\*診療時間は午前9時から午後5時までとなります。なお、諸事情により変更の場合がありますので受診時は医療機関にご確認ください。

インターネットで申請できます!  
**子ども医療費助成**

子ども医療費助成申請がスマートフォンやパソコンからできるようになりました! 便利なインターネット申請をぜひご利用ください。



詳しくは、QRコードからご覧ください。

親子同士でふれあいませんか?  
**子育てサロン**

親子同士の交流を目的とした子育てサロンを毎月2回開催しています。ぜひご利用ください。



開催日	毎月第1・3火曜日
場所	ふれあい福祉センター
時間	10:00 ~ 12:00
利用料	100円

子育てで世代を応援します!  
**子育て世代包括支援センター**

妊娠や出産、子育てにおいて安心して子育てができるように応援していく窓口です。ひとりで悩まず気軽に相談ください。秘密は厳守します。



子どもとその家庭をサポート!  
**子ども家庭総合支援拠点**

子どもとその家庭(保護者)の不安や悩みごとを一緒に考え、寄り添い、支援を行う窓口です。秘密は守られます。ご相談ください。



問い合わせ 生活福祉課 ☎45-7214

問い合わせ 社会福祉協議会 ☎47-2111

問い合わせ 直通 ☎45-5133

問い合わせ 生活福祉課 ☎45-7214

**無料法律相談所のお知らせ**

社会福祉協議会では、弁護士による無料法律相談を毎月実施しています。予約制となっておりますので、ご利用の際は予め申し込みください。

なお、相談内容の秘密は厳守されますのでご安心ください。

日時	4月12日(水) 午後1時~午後4時
場所	須恵文化ホール
相談料	無料 (予約後はキャンセル料が発生する場合があります)
相談時間	1人につき30分

※次回は5月10日(水)に「〇〇」にて予定しています。

問い合わせ 社会福祉協議会 ☎47-2111

**2月のごみ情報** (家庭から出されたもの)

ごみとして出す前に資源化できるか再チェック! ごみ減量にご協力ください。



比較対象	可燃ごみ (kg)	生ごみ(資源化) (kg)	リサイクル (kg)	* 処理費(円)
2月	155,280	8,541	33,994	6,055,591
前年同月	154,590	9,074	36,452	6,046,246
増減	690	-533	-2,458	9,345

\*処理費とは人吉球磨広域行政組合でのごみ処理、生ごみ処理、リサイクル費用の合計です。(収集運搬費は含まれません)

4

2023  
April

## 公共料金（4月分）

介護保険料（1期）、保育料、上下水道料、住宅料

口座振替日：4月25日（火） / 納期限：5月1日（月）

日	月	火	水	木	金	土
						1
2	3	4	5	6	7	8
消防入退団式 <sup>祭</sup> 免田総合グラウンド (8:30～) 町民課臨時開庁日 <sup>町</sup> 役場本庁舎 (8:30～17:15) マイナンバーカード・マイナポ イント臨時交付・申込開庁日 <sup>町</sup> (予約者のみ) リサイクルの日 (岡原)	母子健康手帳交付 <sup>健</sup> 免田保健センター (13:15～13:30 要予約)	子育てサロン <sup>社</sup> ふれあい福祉センター (10:00～12:00)	上シニア料理教室 <sup>健</sup> 上議場調理室 (9:30～12:30)	窓口業務の一部延長 <sup>町</sup> (17:15～19:00)	もの忘れ相談 <sup>健</sup> 役場本庁舎 (13:30～ 要予約)	
9	10	11	12	13	14	15
リサイクルの日 (免田)	母子健康手帳交付 <sup>健</sup> 免田保健センター (13:15～13:30 要予約)	小中学校入学式 <sup>教</sup> (午前:小学校、午後:中学校)	転倒予防免田教室 <sup>高</sup> 総合福祉センター2階 (13:30～15:00) 無料法律相談 <sup>社</sup> 須恵文化ホール (13:00～16:00)	育児相談 <sup>健</sup> 免田保健センター (9:30～11:00) 窓口業務の一部延長 <sup>町</sup> (17:15～19:00)		
16	17	18	19	20	21	22
リサイクルの日 (上)	母子健康手帳交付 <sup>健</sup> 免田保健センター (13:15～13:30 要予約) 深田シニア料理教室 <sup>健</sup> せきれい館 (9:30～12:30)	岡原シニア料理教室 <sup>健</sup> 岡原保健センター (9:00～12:30) 転倒予防岡原教室 <sup>高</sup> 岡原保健センター和室 (13:30～15:00) 子育てサロン <sup>社</sup> ふれあい福祉センター (10:00～12:00)		窓口業務の一部延長 <sup>町</sup> (17:15～19:00)	こころの健康相談 <sup>健</sup> 免田保健センター (14:00～ 要予約) 免田シニア料理教室 <sup>健</sup> 免田保健センター (9:00～12:30)	
23	24	25	26	27	28	29
マイナンバーカード・マイナポ イント臨時交付・申込開庁日 <sup>町</sup> (予約者のみ) リサイクルの日 (須恵・深田)			免田・須恵転倒予防教室 <sup>高</sup> 総合福祉センター2階 (13:30～15:00)	窓口業務の一部延長 <sup>町</sup> (17:15～19:00)		昭和の日
30						

## 燃えるごみ（月・木曜日）

岡原・須恵・深田・免田(築地・久鹿・八幡町・大正町・本町)

## 燃えるごみ（火・金曜日）

上・免田(吉井・上吉井・吉井住宅・二子・黒田・永才・下乙)

## 燃えないごみ（第2・第4水曜日）

全地区

## 公共料金は便利・確実・安心な「口座振替」がおすすめです！

指定金融機関 肥後銀行・熊本銀行・熊本県信用組合・九州労働金庫・ゆうちょ銀行・球磨地域農業協同組合  
 申込方法 税務課・各支所、または金融機関に備えてある「口座振替依頼書」で申し込みしてください。  
 (納税通知書・通帳・通帳届出印が必要です)  
 口座振替の開始 手続きした月の翌々月から振替がはじまります。  
 (振替は毎月25日で振替日が休日の時は翌営業日)

## 新たなスポーツにチャレンジ!

主に小学生向けのスポーツクラブを紹介します。

進学・進級の機会に春休み期間を利用したクラブ見学や体験に行ってみませんか。ご不明な点などお気軽にご相談ください。

種目	クラブ名	活動日	活動時間	主な活動場所
陸上競技	あさぎりジュニア 陸上クラブ(※小3)	火	18:30～20:00	あさぎり中グラウンド
軟式野球	くまベアーズ (スポーツ少年団)	土・日・祝日	8:30～15:00	免田総合グラウンド
	あさぎりガッツ (スポーツ少年団)	土・日・祝日	9:00～16:00	上総合グラウンド
サッカー	FSCA サッカー (あさぎりFC含)	火・水・木	18:30～20:30	森園カントリーパーク 免田総合グラウンド 旧免田中学校グラウンド
		土	9:00～12:00	
ソフトテニス	FSCA ジュニアソフトテニス	火・金・土	19:00～21:00	上総合テニスコート
バレーボール	FSCA バレー教室	月・木	18:30～20:00	上総合体育館
	FSCA ジュニアバレーボール	月・水・金	18:30～20:00	
		土	08:00～12:00	
バレーボール (女子のみ)	あさぎりジュニア バレーボールクラブ(※小3)	月・木	18:30～20:00	免田小学校体育館
		土	9:00～12:00	高山体育館
バスケットボール	あさぎりジュニア バスケットボール	火・木	18:00～20:00	免田地区体育館 (旧免田中学校体育館)
柔道	あさぎり心道館	月・水・金	18:30～20:30	免田地区武道館
剣道	あさぎり翔成館	火・水・木・金	18:00～20:00	上総合武道館
		土	9:00～12:00	
空手道	公益社団法人 日本空手協会 湧心會	月・水・金	19:30～21:30	免田地区体育館 (旧免田中学校体育館)
	国際松濤館空手道 真道塾	火・土	19:30～21:30	深田小学校体育館
合気道	合気道祥平塾 あさぎり道場	火・木	18:00～19:00	上総合武道場
エアロビックダンス	エアロステップII	水・金	19:00～21:00	須恵小学校体育館
フリースタイルダンス	「SAKURA」組	火・水	19:00～20:10	ふれあい福祉センター せきい館ほか
沖縄エイサー	火の国エイサー琉跳会	水・金	19:00～21:00	高山体育館 深田定住促進センター
和太鼓	あさぎり町和太鼓保存会	月・水・金	19:00～21:00	高山体育館
トランポリン	FSCA トランポリン	月・水	18:00～20:00	免田地区体育館 (旧免田中学校体育館)
		土	17:00～21:00	
スラックライン	FSCA スラックライン	水・土	18:00～20:00	免田地区体育館 (旧免田中学校体育館)
ニュースポーツ	FSCA ニュースポーツ	木	19:30～21:00	あさぎり中学校体育館
体操教室	FSCA 体操教室(※小3)	火	17:00～18:00	南稜高校体育館
		土	10:00～11:00	
マット・跳び箱・鉄棒など	にしもん体育教室	土	16:00～17:10	生涯学習センター コミュニティルーム

※小3：募集対象が小学校3年生以上です。

※FSCA：総合型地域スポーツクラブ「ふれあいスポーツクラブあさぎり」の略称です。

問い合わせ 教育委員会 ☎45-7226

## あさぎり町の人口(3月1日現在)

総数：14,509人(-26) / 男：6,793人(-10) / 女：7,716人(-16) / 世帯数：5,863世帯(-11)



広報

あさぎり

2023

No.240

●発行日/令和5年3月16日  
●ホームページアドレス <https://www.town.asagiri.lg.jp/>  
●メールアドレス info-asagiri@asagiri.kumamoto.jp  
●発行責任者/あさぎり町長 尾藤 一範●担当課/熊本県球磨郡あさぎり町役場 企画政策課  
〒868-0408 熊本県球磨郡あさぎり町免田東1199番地  
TEL (0966) 45-1111 (代) 45-7211 (画) FAX 45-3667  
●印刷/株式会社 協和印刷