

あさぎり町の給与・定員管理等について

1 総括

(1) 人件費の状況(普通会計決算)

| 区分 | 住民基本台帳人口 (22年度末) | 歳出額 A | 実質収支 | 人件費 B | 人件費率 B/A | (参考) 21年度の人件費率 |
|------|---------------------|------------|---------|-----------|-------------|-------------------|
| | 人 | 千円 | 千円 | 千円 | % | % |
| 22年度 | 17,039 | 12,644,663 | 400,703 | 1,817,938 | 14.4 | 16.7 |

(2) 職員給与費の状況(普通会計決算)

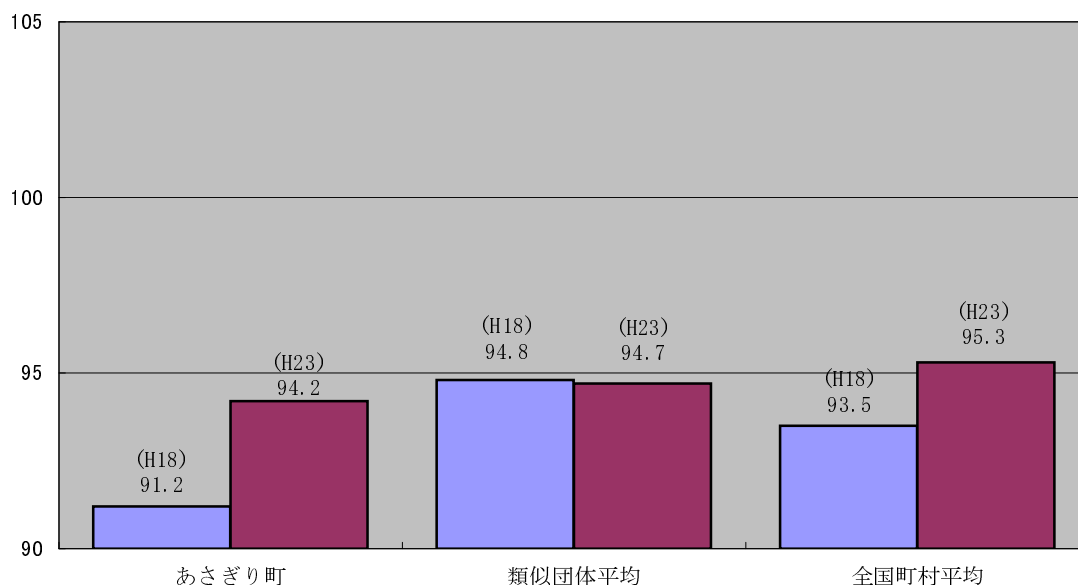
| 区分 | 職員数 A | 給与費 | | | | 一人当たり 給与費 B/A | (参考)類似団体平均 一人当たり給与費 千円 |
|------|----------|---------------|--------------|---------------|-----------------|------------------|------------------------------|
| | | 給料 | 職員手当 | 期末・勤勉手当 | 計 B | | |
| 22年度 | 206人 | 千円 776,463 | 千円 67,158 | 千円 278,964 | 千円 1,122,585 | 千円 5,449 | 千円 5,631 |

- (注) 1 職員手当には退職手当を含まない。
2 職員数は、平成22年4月1日現在の人数である。

(3) 特記事項

平成15年4月1日付け廃置分合(合併)

(4) ラスパイレス指数の状況(各年4月1日現在)



- (注) 1 ラスパイレス指数とは、国家公務員の給与水準を100とした場合の地方公務員の給与水準を示す指数である。
2 類似団体平均とは、人口規模、産業構造が類似している団体のラスパイレス指数を単純平均したものである。

2 一般行政職給料表の状況(平成23年4月1日現在)

(単位：円)

| | 1級 | 2級 | 3級 | 4級 | 5級 | 6級 |
|---------------|---------|---------|---------|---------|---------|---------|
| 1号給の 給料月額 | 135,600 | 185,800 | 222,900 | 261,900 | 289,200 | 320,600 |
| 最高号給の 給料月額 | 243,700 | 309,200 | 356,400 | 390,100 | 402,500 | 424,600 |

3 職員の平均給与月額、初任給等の状況

(1) 職員の平均年齢、平均給料月額及び平均給与月額の状況(平成23年4月1日現在)

①一般行政職

| 区分 | 平均年齢 | 平均給料月額 | 平均給与月額 | 平均給与月額 (国ベース) |
|-------|--------|-----------|-----------|------------------|
| あさぎり町 | 42.2 歳 | 312,395 円 | 346,778 円 | 333,157 円 |
| 熊本県 | 43.9 歳 | 337,087 円 | 395,657 円 | 365,691 円 |
| 国 | 42.3 歳 | 327,205 円 | — | 397,723 円 |
| 類似団体 | 43.3 歳 | 319,924 円 | 369,991 円 | 343,981 円 |

②技能労務職

| 区分 | 公務員 | | | | | 民間 | | | 参考 |
|-------|--------|---------|-----------|-----------|------------------|-----------------|--------|-----------|------|
| | 平均年齢 | 職員数 | 平均給料月額 | 平均給与月額(A) | 平均給与月額 (国ベース) | 対応する民間 の類似職種 | 平均年齢 | 平均給与月額(B) | A/B |
| あさぎり町 | 48.2 歳 | 7 人 | 297,686 円 | 313,243 円 | 309,615 円 | 調理士 | 43.7 歳 | 202,400 円 | 1.55 |
| 熊本県 | 48.3 歳 | 386 人 | 322,441 円 | 359,009 円 | 340,633 円 | — | — | — | — |
| 国 | 49.5 歳 | 3,689 人 | 283,862 円 | — | 321,662 円 | — | — | — | — |
| 類似団体 | 48.3 歳 | 16 人 | 288,445 円 | 314,098 円 | 299,769 円 | — | — | — | — |

| 区分 | 参考 | | |
|-------|---------------|-------------|------|
| | 年収ベース(試算値)の比較 | | |
| | 公務員(C) | 民間(D) | C/D |
| あさぎり町 | 4,981,569 円 | 2,723,800 円 | 1.83 |

※民間データは、賃金構造基本統計調査において公表されているデータを使用している。(平成20年～22年の3年平均)

※技能労務職の職種と民間等の比較にあたり、年齢、業務内容、雇用形態等の点において完全に一致しているものではない。

※年収ベースの「公務員(C)」及び「民間(D)」のデータは、それぞれ平均給与月額を12倍したものに、公務員においては前年度に支給された期末・勤勉手当、民間においては前年に支給された年間賞与の額を加えた試算値である。

- (注) 1 「平均給料月額」とは平成23年4月1日現在における各職種ごとの職員の基本給の平均である。
 2 「平均給与月額」とは、給料月額と毎月支払われる扶養手当、地域手当、住居手当、時間外勤務手当などのすべての諸手当の額を合計したものであり、地方公務員給与実態調査において明らかにされているものである。
 また、「平均給与月額(国ベース)」は、国家公務員の平均給与月額には時間外勤務手当、特殊勤務手当等の手当が含まれていないことから、比較のため国家公務員と同じベースで再計算したものである。

(2) 職員の初任給の状況(平成23年4月1日現在)

| 区分 | | あさぎり町 | 熊本県 | 国 |
|-------|-----|-----------|-----------|-----------|
| 一般行政職 | 大学卒 | 172,200 円 | 167,034 円 | 172,200 円 |
| | 高校卒 | 140,100 円 | 135,897 円 | 140,100 円 |
| 技能労務職 | 高校卒 | 137,200 円 | 142,299 円 | — |
| | 中学卒 | 129,200 円 | 126,585 円 | — |

(3) 職員の経験年数別・学歴別平均給料月額状況(平成23年4月1日現在)

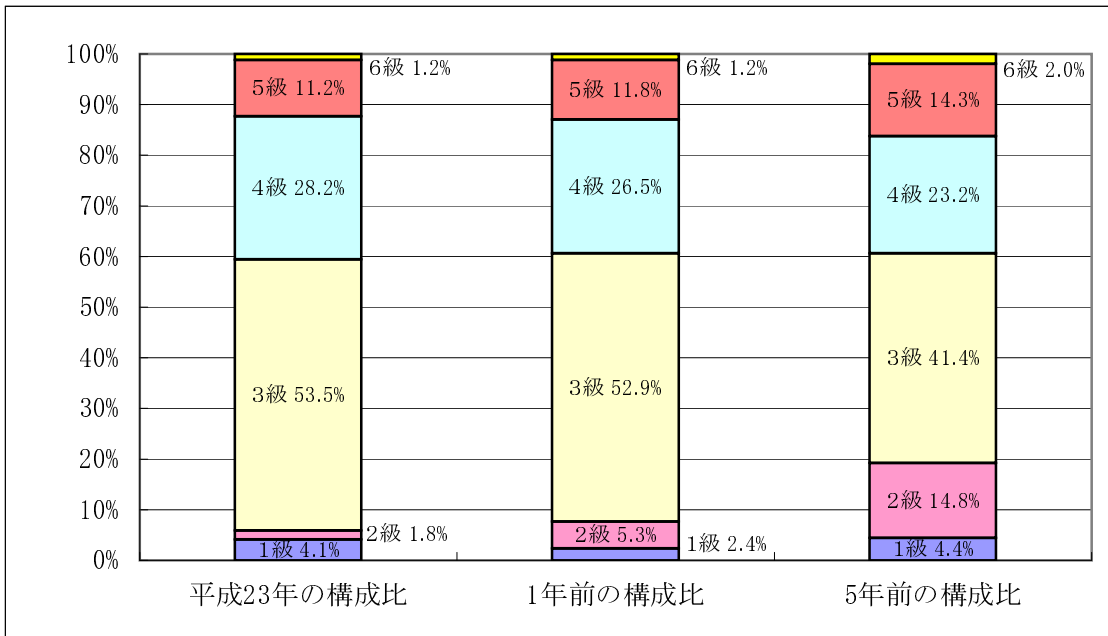
| 区 分 | | 経験年数10年 | 経験年数15年 | 経験年数20年 |
|-------|-----|-----------|-----------|-----------|
| 一般行政職 | 大学卒 | — | — | — |
| | 高校卒 | 205,400 円 | 250,938 円 | 299,000 円 |
| 技能労務職 | 高校卒 | — | — | — |
| | 中学卒 | — | — | — |

4 一般行政職の級別職員数等の状況

(1) 一般行政職の級別職員数の状況(平成23年4月1日現在)

| 区 分 | 標準的な職務内容 | 職員数 | 構成比 |
|-----|---|------|--------|
| 1 級 | 主事、技師の職務 | 7 人 | 4.1 % |
| 2 級 | 高度な知識経験を必要とする業務を行う主事、技師の職務 | 3 人 | 1.8 % |
| 3 級 | 参事の職務 | 91 人 | 53.5 % |
| 4 級 | 課長、室長、局長、審議員、支所長及び課長補佐の職務(5級及び6級に掲げる職務を除く。)並びに主幹の職務 | 48 人 | 28.2 % |
| 5 級 | 相当の経験を有する課長、室長、局長、審議員、支所長の職務及び課長補佐の職務(6級に掲げる職務を除く。) | 19 人 | 11.2 % |
| 6 級 | 総務課長の職務及びその職務内容等がこれと同程度のものとして町長が規則で定める職務 | 2 人 | 1.2 % |

(注) 1 あさぎり町の給与条例に基づく給料表の級区分による職員数である。
 2 標準的な職務内容とは、それぞれの級に該当する代表的な職務である。



(2) 昇給への勤務成績の反映状況

昇給への勤務成績の反映なし

5 職員の手当の状況

(1) 期末手当・勤勉手当

| あさぎり町 | 熊本県 | 国 |
|---|---|---|
| 1人当たり平均支給額(平成22年度) 1,330 千円 | 1人当たり平均支給額(平成22年度) 1,586 千円 | — |
| (平成22年度支給割合) 期末手当 2.60 月分 勤勉手当 1.35 月分 (-)月分 (-)月分 | (平成22年度支給割合) 期末手当 2.60 月分 勤勉手当 1.35 月分 (1.45)月分 (0.65)月分 | (平成22年度支給割合) 期末手当 2.60 月分 勤勉手当 1.35 月分 (1.45)月分 (0.65)月分 |
| (加算措置の状況) 職制上の段階、職務の級等による加算措置 役職加算 5~10% | (加算措置の状況) 職制上の段階、職務の級等による加算措置 役職加算 5~20% 管理職加算 15~25% | (加算措置の状況) 職制上の段階、職務の級等による加算措置 役職加算 5~20% 管理職加算 10~25% |

(注) ()内は、再任用職員に係る支給割合である。

【参考】 勤勉手当への勤務実績の反映状況(一般行政職)

勤勉手当への勤務実績の反映なし

(2) 退職手当(平成23年4月1日現在)

| あさぎり町 | | | 国 | | |
|------------|-------------------------|-----------|----------|-------------------------|----------|
| (支給率) | 自己都合 | 勸奨・定年 | (支給率) | 自己都合 | 勸奨・定年 |
| 勤続20年 | 23.50 月分 | 30.55 月分 | 勤続20年 | 23.50 月分 | 30.55 月分 |
| 勤続25年 | 33.50 月分 | 41.34 月分 | 勤続25年 | 33.50 月分 | 41.34 月分 |
| 勤続35年 | 47.50 月分 | 59.28 月分 | 勤続35年 | 47.50 月分 | 59.28 月分 |
| 最高限度額 | 59.28 月分 | 59.28 月分 | 最高限度額 | 59.28 月分 | 59.28 月分 |
| その他の加算措置 | 定年前早期退職特例措置 2%~20%加算 | | その他の加算措置 | 定年前早期退職特例措置 2%~20%加算 | |
| (退職時特別昇給) | なし | | | | |
| 1人当たり平均支給額 | — 千円 | 24,794 千円 | | | |

(注) 退職手当の1人当たり平均支給額は、平成22年度に退職した職員に支給された平均額である。

(3) 地域手当(平成23年4月1日現在)

| | | | |
|---------------------------|------|---------|-----------|
| 支給実績(平成22年度決算) | | 0 千円 | |
| 支給職員1人当たり平均支給年額(平成21年度決算) | | 0 円 | |
| 支給対象地域 | 支給率 | 支給対象職員数 | 国の制度(支給率) |
| 福岡市 | 10 % | 0 人 | 10 % |

(4) 特殊勤務手当(平成23年4月1日現在)

| | | | |
|---------------------------|----------------------|----------------------|--------------|
| 支給実績(平成22年度決算) | 650 千円 | | |
| 支給職員1人当たり平均支給年額(平成22年度決算) | 59,091 円 | | |
| 職員全体に占める手当支給職員の割合(平成22年度) | 5.0 % | | |
| 手当の種類(手当数) | 2種類 | | |
| 手当の名称 | 主な支給対象職員 | 主な支給対象業務 | 左記職員に対する支給単価 |
| 感染症等防疫作業手当 | 感染症又は家畜伝染病の防疫に従事する職員 | 感染症又は家畜伝染病の防疫に従事したとき | 日額500円 |
| 救護施設しらかね寮勤務手当 | 救護施設に勤務する職員 | 救護施設における介護業務に従事したとき | 月額5,000円 |

(5) 時間外勤務手当

| | |
|---------------------------|-----------|
| 支給実績(平成22年度決算) | 17,484 千円 |
| 支給職員1人当たり平均支給年額(平成22年度決算) | 97 千円 |
| 支給実績(平成21年度決算) | 15,383 千円 |
| 支給職員1人当たり平均支給年額(平成21年度決算) | 84 千円 |

(6) その他の手当(平成23年4月1日現在)

| 手当名 | 内容及び支給単価 | 国の制度との異同 | 国の制度と異なる内容 | 支給実績(平成22年度決算) | 支給職員1人当たり平均支給年額(平成22年度決算) |
|--------|---|----------|-------------|----------------|---------------------------|
| 扶養手当 | 扶養親族のある職員に対し支給 ・配偶者 13,000円 ・配偶者以外 6,500円 (配偶者がいない場合の第1順位 11,000円) (15歳～22歳の子には5,000円の加算) | 同 | — | 31,083 千円 | 230,242 円 |
| 住居手当 | 居住するために借り受けている職員に対し、家賃に応じた額支給(上限27,000円) | 同 | — | 8,700 千円 | 235,144 円 |
| 通勤手当 | ・交通用具を利用している職員に対して、距離に応じ2,000円から24,500円を支給 ・交通機関を利用する職員に対し、55,000円を限度として支給 | 同 | — | 6,155 千円 | 34,746 円 |
| 管理職手当 | 管理職の職にある職員に対し定額を支給。総務課長41,000円、課長・局長34,000円、審議員25,000円、課長補佐21,000円 | 異なる | 支給額 | 8,400 千円 | 350,000 円 |
| 単身赴任手当 | 異動に伴い転居し、やむを得ず同居していた配偶者と別居し、単身で生活する職員に対し23,000円を基本額とし距離に応じ6,000円から45,000円を加算して支給 | 同 | — | 348 千円 | 348,000 円 |
| 宿日直手当 | 宿日勤務又は日直勤務を命じられた職員に対し、4,200円を支給。ただし、救護施設における宿日直勤務については、6,300円を支給 | 一部異なる | 救護施設における支給額 | 4,370 千円 | 27,835 円 |

6 特別職の報酬等の状況(平成23年4月1日現在)

| 区 分 | | 給 料 | | | 月 額 | | 等 | |
|------|-------|-----------------------|---|---------------------|--------|---------|---|--|
| 給料 | 町 長 | 787,000 | 円 | (参考) 類似団体における最高/最低額 | | | | |
| | 副 町 長 | 605,000 | 円 | 802,000 | 円 / | 504,000 | 円 | |
| 報酬 | 議 長 | 316,000 | 円 | 340,000 | 円 / | 243,000 | 円 | |
| | 副 議 長 | 261,000 | 円 | 280,000 | 円 / | 209,000 | 円 | |
| | 議 員 | 237,000 | 円 | 250,000 | 円 / | 180,000 | 円 | |
| 期末手当 | 町 長 | (平成22年度支給割合) | | | | | | |
| | 副 町 長 | 2.60 月分 | | | | | | |
| 退職手当 | 議 長 | (平成22年度支給割合) | | | | | | |
| | 副 議 長 | 2.60 月分 | | | | | | |
| 退職手当 | 町 長 | (算定方式) | | (1期の手当額) | (支給時期) | | | |
| | 副 町 長 | 787,000円×在職年数×500/100 | | 15,740,000円 | 任期毎 | | | |
| | | 605,000円×在職年数×290/100 | | 7,018,000円 | 任期毎 | | | |

(注) 退職手当の「1期の手当額」は、4月1日現在の給料月額及び支給率に基づき、1期(4年=48月)勤めた場合における退職手当の見込額である。

7 職員数の状況

(1) 部門別職員数の状況と主な増減理由

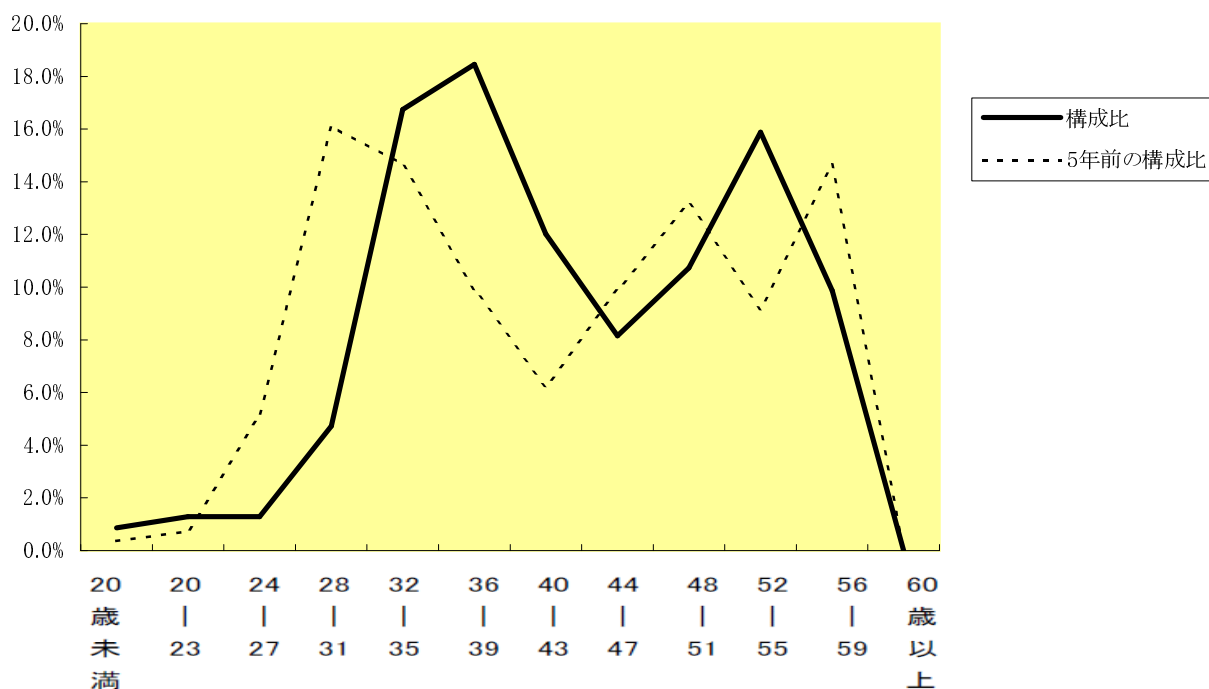
(各年4月1日現在)

| 部 門 | 区 分 | 職 員 数 | | 対前年 増減数 | 主 な 増 減 理 由 |
|---------|------|---------|---------|--|-----------------------|
| | | 平成23年 | 平成22年 | | |
| 普通会計部門 | 議会 | 4 | 4 | 0 | 土木専門職員の採用 保育士退職不補充 |
| | 総務 | 42 | 42 | 0 | |
| | 税務 | 13 | 13 | 0 | |
| | 一般労働 | 2 | 2 | 0 | |
| | 農林水産 | 24 | 24 | 0 | |
| | 商工 | 7 | 7 | 0 | |
| | 土木 | 11 | 10 | 1 | |
| | 民生 | 58 | 59 | ▲1 | |
| | 衛生 | 17 | 17 | 0 | |
| | 計 | 178 | 178 | 0 | |
| 教育部門 | 28 | 27 | 1 | [参考] 人口1万人当たり職員数 104.47人 (類似団体の1万人当たり職員数 86.03人) | |
| 小 計 | 28 | 27 | 1 | [参考] 人口1万人当たり職員数 120.90人 (類似団体の1万人当たり職員数 105.27人) | |
| 公営企業部門等 | 水道 | 8 | 8 | 0 | 後期高齢者医療広域連合への派遣終了 |
| | 下水道 | 5 | 5 | 0 | |
| | その他 | 14 | 15 | ▲1 | |
| | 小 計 | 27 | 28 | ▲1 | |
| 合 計 | 233 | 233 | 0 | [参考] 人口1万人当たり職員数 136.75人 | |
| | | [289] | [289] | [0] | |

(注) 1 職員数は一般職に属する職員数である。

2 []内は、条例定数の合計である。

(2) 年齢別職員構成の状況(平成23年4月1日現在)



| 区分 | 20歳未満 | 20歳～23歳 | 24歳～27歳 | 28歳～31歳 | 32歳～35歳 | 36歳～39歳 | 40歳～43歳 | 44歳～47歳 | 48歳～51歳 | 52歳～55歳 | 56歳～59歳 | 60歳以上 | 計 |
|-----|-------|---------|---------|---------|---------|---------|---------|---------|---------|---------|---------|-------|------|
| 職員数 | 2人 | 3人 | 3人 | 11人 | 39人 | 43人 | 28人 | 19人 | 25人 | 37人 | 23人 | 0人 | 233人 |

※ 全職員の年齢別職員構成である。

(3) 職員数の推移

(単位: 人・%)

| 部門別 | 15年 | 16年 | 17年 | 18年 | 19年 | 20年 | 21年 | 22年 | 23年 | 過去5年間の増減数(率) |
|---------|-----|-----|-----|-----|-----|-----|-----|-----|-----|----------------|
| 一般行政 | 230 | 227 | 224 | 216 | 208 | 196 | 187 | 178 | 178 | ▲ 38 (▲ 17.6%) |
| 教育 | 28 | 26 | 28 | 29 | 28 | 26 | 27 | 27 | 28 | ▲ 1 (▲ 3.4%) |
| 普通会計 | 258 | 253 | 252 | 245 | 236 | 222 | 214 | 205 | 206 | ▲ 39 (▲ 15.9%) |
| 公営企業等会計 | 31 | 31 | 32 | 28 | 28 | 30 | 30 | 28 | 27 | ▲ 1 (▲ 3.6%) |
| 総合計 | 289 | 284 | 284 | 273 | 264 | 252 | 244 | 233 | 233 | ▲ 40 (▲ 14.7%) |

(注) 各年における定員管理調査において報告した部門別職員数。

8 公営企業職員(水道事業)の状況

(1) 職員給与費の状況

① 決算

| 区分 | 総費用 A | 純損益又は実 質収支 | 職員給与費 B | 総費用に占める 職員給与費比率 B/A | (参考) 21年度の総費用に占 める職員給与費比率 |
|------------|--------------|---------------|--------------|---------------------------|---------------------------------|
| 平成 22年度 | 千円 68,822 | 千円 2,948 | 千円 19,960 | % 29.0 | % 31.5 |

| 区分 | 職員数 A | 給 与 費 | | | | 一人当たり 給与費 B/A |
|------------|----------|--------------|-----------|-------------|--------------|------------------|
| | | 給 料 | 職員手当 | 期末・勤勉手当 | 計 B | |
| 平成 22年度 | 人 3 | 千円 11,763 | 千円 937 | 千円 4,193 | 千円 16,893 | 千円 5,631 |

| (参考)市町村平均 一人当たり給与費 |
|-----------------------|
| 千円 6,443 |

(注) 1 職員手当には退職給与金を含まない。
2 職員数は、平成22年4月1日現在の人数である。

② 特記事項

平成15年4月1日付け廃置分合(合併)

(2) 職員の平均年齢、基本給及び平均月収額の状況(平成23年4月1日現在)

| 区分 | 平均年齢 | 基本給 | 平均月収額 |
|-------|--------|-----------|-----------|
| あさぎり町 | 43.6 歳 | 332,585 円 | 461,409 円 |
| 団体平均 | 45.6 歳 | 362,100 円 | 535,892 円 |

(注) 平均月収額には、期末・勤勉手当等を含む。

(3) 職員の手当の状況

① 期末手当・勤勉手当

| あさぎり町(水道事業) | | あさぎり町(一般行政職) | |
|--|---------------------------|--|---------------------------|
| 1人当たり平均支給額(平成22年度) 1,398 千円 | | 1人当たり平均支給額(22年度) 1,330 千円 | |
| (平成22年度支給割合) | | (平成22年度支給割合) | |
| 期末手当 2.60 月分 (-) 月分 | 勤勉手当 1.35 月分 (-) 月分 | 期末手当 2.60 月分 (-) 月分 | 勤勉手当 1.35 月分 (-) 月分 |
| (加算措置の状況) 職制上の段階、職務の級等による加算措置 役職加算 5~10% | | (加算措置の状況) 職制上の段階、職務の級等による加算措置 役職加算 5~10% | |

(注) ()内は、再任用職員に係る支給割合である。

② 退職手当(平成23年4月1日現在)

| あさぎり町(水道事業) | | | あさぎり町(一般行政職) | | |
|-------------|-------------------------|----------|--------------|--------------------------|-----------|
| (支給率) | 自己都合 | 勸奨・定年 | (支給率) | 自己都合 | 勸奨・定年 |
| 勤続20年 | 23.50 月分 | 30.55 月分 | 勤続20年 | 23.50 月分 | 30.55 月分 |
| 勤続25年 | 33.50 月分 | 41.34 月分 | 勤続25年 | 33.50 月分 | 41.34 月分 |
| 勤続35年 | 47.50 月分 | 59.28 月分 | 勤続35年 | 47.50 月分 | 59.28 月分 |
| 最高限度額 | 59.28 月分 | 59.28 月分 | 最高限度額 | 59.28 月分 | 59.28 月分 |
| その他の加算措置 | 定年前早期退職特例措置 2%~20%加算 | | その他の加算措置 | 定年前早期退職者特例措置 2%~20%加算 | |
| (退職時特別昇給 | なし) | | (退職時特別昇給 | なし) | |
| 1人当たり平均支給額 | - 千円 | - 千円 | 1人当たり平均支給額 | - 千円 | 24,794 千円 |

(注) 退職手当の1人当たり平均支給額は、22年度に退職した職員に支給された平均額である。

③ 地域手当(平成23年4月1日現在)

| | | | |
|---------------------------|------|---------|---------------|
| 支給実績(平成22年度決算) | | 0 千円 | |
| 支給職員1人当たり平均支給年額(平成22年度決算) | | 0 円 | |
| 支給対象地域 | 支給率 | 支給対象職員数 | 一般行政職の制度(支給率) |
| 福岡市 | 10 % | 0 人 | 10 % |

④ 特殊勤務手当(平成23年4月1日現在)

| | | | |
|---------------------------|----------------------|----------------------|--------------|
| 支給実績(平成22年度決算) | | 0 千円 | |
| 支給職員1人当たり平均支給年額(平成22年度決算) | | 0 円 | |
| 職員全体に占める手当支給職員の割合(平成22年度) | | 0 % | |
| 手当の種類(手当数) | | 1種類 | |
| 手当の名称 | 主な支給対象職員 | 主な支給対象業務 | 左記職員に対する支給単価 |
| 感染症等防疫作業手当 | 感染症又は家畜伝染病の防疫に従事する職員 | 感染症又は家畜伝染病の防疫に従事したとき | 日額500円 |

⑤ 時間外勤務手当

| | |
|---------------------------|--------|
| 支給実績(平成22年度決算) | 154 千円 |
| 支給職員1人当たり平均支給年額(平成22年度決算) | 50 千円 |
| 支給実績(平成21年度決算) | 171 千円 |
| 支給職員1人当たり平均支給年額(平成21年度決算) | 34 千円 |

(注) 時間外勤務手当には、休日勤務手当を含む。

⑥ その他の手当(平成23年4月1日現在)

| 手当名 | 内容及び支給単価 | 一般行政職の制度との異同 | 一般行政職の制度と異なる内容 | 支給実績(平成22年度決算) | 支給職員1人当たり平均支給年額(平成22年度決算) |
|-------|---|--------------|----------------|----------------|---------------------------|
| 扶養手当 | 扶養親族のある職員に対し支給 ・配偶者 13,000円 ・配偶者以外 6,500円 (配偶者がいない場合の第1順位 11,000円) (15歳～22歳の子には5,000円の加算) | 同 | — | 312 千円 | 156,000 円 |
| 住居手当 | 居住するために借り受けている職員に対し、家賃に応じた額支給(上限27,000円) | 同 | — | 0 千円 | 0 円 |
| 通勤手当 | ・交通用具を利用している職員に対して、距離に応じ2,000円から24,500円を支給 ・交通機関を利用する職員に対し、55,000円を限度として支給 | 同 | — | 24 千円 | 24,000 円 |
| 管理職手当 | 管理職の職にある職員に対し定額を支給。総務課長41,000円、課長・局長34,000円、審議員25,000円、課長補佐21,000円 | 同 | — | 408 千円 | 408,000 円 |