

# あさぎり 6

町を守る消防団  
水しぶき舞う！熱戦の瞬間。



## 地域おこし協力隊が着任～伊藤圭司さん～



▲委嘱状を受け取る伊藤さん（左）

4月1日（水）、役場本庁舎において、新たな地域おこし協力隊として就任する伊藤圭司さんに委嘱状が交付されました。伊藤さんは、福岡県から移住し、町内で空き家対策事業に取り組み、地域課題の解決を行います。  
〈伊藤さんコメント〉

福岡県三井郡大刀洗町から移住してきました。空き家対策事業をとおして、町おこしに貢献していければと思います。よろしくお願いします。

## 『農林水産大臣賞』受賞の報告



▲受賞報告を行う杉下会長（中央）と宮原職務代理者（左）

令和7年度農業委員会等表彰において、町の農業委員会が農林水産大臣賞を受賞し、3月26日（木）、杉下和治会長と宮原久子職務代理者が報告を行いました。

この表彰は、農地利用の最適化の推進に関し顕著な実績をあげた農業委員会に対し表彰するもので、本町の農地利用集積率が70%以上であることや、女性農業委員の登用や活動に対して評価されたものです。

今回の受賞は、熊本県内では本町のみを受賞となり、町長は「本町の農業振興や農地保全に寄与していただき、農業委員会の活動に感謝しています」と述べました。

## ～小型ポンプ操法競技も開催～ 令和8年度 消防団入退団式



令和8年度 入団者



操法優勝 10分団1部

4月12日（日）須恵文化ホール駐車場において令和8年度消防団入退団式が挙行されました。

新たに入団した14人を迎え、機能別団員を含む535人が在籍する新体制となったあさぎり町消防団。

式典後には、隔年で開催される小型ポンプ操法競技も開催され、18チームが操作技術や動作、タイムなどを競って熱戦が繰り広げられました。

接戦を制して優勝した第10分団1部は6月に開催される郡操法大会へ出場し、県大会出場の切符をかけて他の消防団代表チームと競い合います。

# 出水期に備えましょう



今年も間もなく出水期を迎えます。

いざという時に慌てないように、ご家庭や地域での備えを始めましょう。



近年は短時間に激しい雨が降る線状降水帯などにより、川の増水や土砂災害の危険が高まっています。

## — 備 え の ポ イ ン ト —

### ①ご自宅の危険度を確認しましょう

- ・あさぎり町ホームページ、または防災MAPをご覧ください。
- ・お住まいの場所が下記の区域に含まれていないか確認しましょう。

浸水想定区域

土砂災害警戒区域

### ②避難先・避難ルートを実際に歩いて確かめておきましょう

- ・最寄の緊急避難場所など、安全に過ごせる場所を確かめましょう。
- ・夜間や大雨の時には、川沿いや崖下、暗い道などは避け、別ルートも考えておきましょう。
- ・車両で移動する場合、「冠水道路への侵入」は非常に危険です。危険なルートを避け、冠水している時は絶対にやめましょう。

### ③家族で避難方法を話し合っておきましょう

「避難ルート」「連絡方法」「要配慮者」「ペット」など、あらかじめ家族で確認しておきましょう。

### ④備蓄品を点検しましょう

#### 非常持ち出し袋の目安

- ・飲料水（1人3日1.5～2L）
- ・非常食（3日分程度）
- ・携帯電話、ラジオ
- ・懐中電灯、予備電池、充電器
- ・常備薬、お薬手帳、眼鏡
- ・マスク、消毒用品
- ・現金（1人1万円程度）  
※千円札や硬貨
- ・免許証、マイナンバーカード

#### 自宅備蓄の目安

- ・水（1人1日3L）
- ・トイレットペーパー、簡易トイレ
- ・レトルト、インスタント食品
- ・カセットコンロ、ボンベ

### ⑤排水設備の点検・清掃

側溝・雨どい・排水口を点検、清掃し、水はけを良くしておきましょう。

### ⑥家具家電の安全対策

浸水が想定される場所では、貴重品・家電は高い場所へ移動する準備をしておきましょう。

### ⑦要配慮者への呼びかけ

高齢世帯・一人暮らしの人・小さなお子さんがある家庭など、近所で助け合えるよう、日頃からの声掛け、連絡方法などを確認しておきましょう。

# 今後の小学校の規模等は？

## 学校規模等適正化審議会での協議が続く

町内各小学校の保護者や学校運営協議会、各保育園の保護者代表などで構成する学校規模等適正化審議会では、昨年8月より定期的な会議を開催し、今後の小学校のあり方に関する協議を行っています。

### 急速に進む少子化

現在、進行する少子高齢化の影響で町内の出生者数は20年前に比べ約三分の一にまで減少し、特に各小学校児童数は減少の一途をたどっています。

教育委員会では、令和3年に学校規模等適正化審議会を設置し、小学校規模並びに配置の適正化に関する事項を諮問し、翌4年に「現5校を残すことが望ましいが、教育環境の変化を注視しながら、将来に向けては統合も視野に入れる必要がある。(概要)」との答申がなされていました。

その後の児童数の想定を超える減少、学校施設の老朽化に伴う児童の安全確保と維持管理など、将来を踏まえ早急に検討が必要であると判断。令和7年8月に第3期の審議会を設置し、これまでの経緯を踏まえて、今後の小学校の規模とその配置のあり方について、必要な情報と認識を共有しながら協議が進められています。

審議会では、まず令和4年に提出された答申内容とその後の子どもの推移状況を確認したうえで、今後の児童数の見込み、学校施設の状況、審議会の方向性などの意見交換を行ってきました。

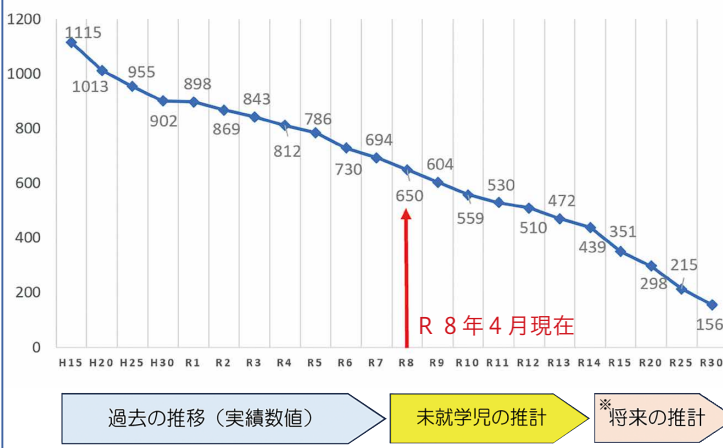
### 令和9年には深田小学校、令和10年には須恵小学校の2、3年生が複式学級になる見込み

この間、少人数学校におけるプラス面、マイナス面をはじめ、教育・学習環境の変化、

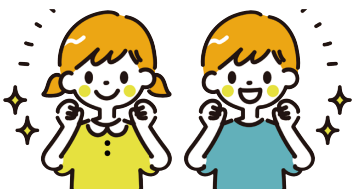
特別支援教育体制、小学校維持管理費用などさまざまな課題点に関して、各委員は、所属する各小学校PTA、学校運営協議会、関係団体などの意見を踏まえての意見交換が交わされています。

特に、児童数の減少に伴い複式学級となることに対する危機感からの意見は多く、このままの状況では令和9年に深田小学校、令和10年に須恵小学校、令和15年は岡原小学校に複式学級が設置される予測となっていることから、保護者を中心に、教育環境への影響に対する危機感が高まっていることがあげられます。

児童数の推移及び将来推計 (町内5小学校合計)



※ R 7年 12月時点での未就学児の減少率により推計



## 学校施設の老朽化と児童・教職員の安全確保

現在の各小中学校は、昭和40年代後半から50年代前半に建築された施設であり、約50年が経過しています。この間、漏水が激しい施設は屋根を被せたり、校舎の耐震補強工事を行うなどの維持補修管理を行ってきましたが、経年劣化に伴う施設の維持管理コストは増大しており、児童や教職員の安全確保と教育環境の整備の観点から、早急な抜本的対策が必要と考えられることが報告されています。

広報媒体を通じて地域への情報共有を図っていく。

### ② 加速する少子化への危機感

4年前の答申時より児童数の減少が進んでおり、早急に検討を進めていく必要がある。

### ③ 学校規模のプラス面、マイナス面の検証

現在の小学校が複式学級になった場合や統合した場合の教育環境、教職員の負担軽減などを検証していく。

### ④ 子どもの成長過程、目線を最優先に。という考え

中学校生徒に比べて年齢が低く、特にデリケートな面が多いため、大人の都合や目線ではなく子どもの目線で慎重に検討を進めていくべき。

### ⑤ 統合の是非と規模の方向性

今後の児童数の推移予想では、将来的には1校に統合する方向で検討せざるを得ず、議論の先送りはできない。また、段階的な再編も考えられるが、再度統合の課題は残る。

### ⑥ 施設の老朽化と

教育環境における安全確保

町内の各小中学校施設の老朽化は深刻な問題。大規模改修や毎年の維持管理に関する費用を考慮すると教育的・安全性の観点から、早急な対策が必要ではないか。

### ⑦ 町全体の少子化対策、他部局との連携の必要性

学校規模の問題は教育行政だけではなく、地域への定住促進や子育て環境整備、人口流入政策など町が一体となって議論、推進すべき。

### ⑧ 小中一貫校、義務教育学校の認識

現在の段階では、今後の小中学校規模のあり方に焦点を絞り、人吉球磨管内で移行が進められている小中一貫校・義務教育学校への検討は、その概要を早い段階から示しておけば保護者の不安軽減になると思われる。

### ⑨ 地域コミュニティ・放課後児童クラブへの影響

学校は地域におけるコミュニティの核であり、学校統廃合への寂しさ、地域衰退への不安を伴う。それぞれの地域の保育園、認定こども園、放課後児童クラブへの影響（場所、送迎、安全）も併せて横断的な情報共有を含めて考慮していくべき。

ニティの核であり、学校統廃合への寂しさ、地域衰退への不安を伴う。それぞれの地域の保育園、認定こども園、放課後児童クラブへの影響（場所、送迎、安全）も併せて横断的な情報共有を含めて考慮していくべき。

## 今後の審議スケジュール

このことを受け、審議会では令和8年度における審議スケジュールが確認されました。他の自治体の視察研修を行ったうえで、更に審議を進めていきます。

その後、意見を取りまとめ、審議会としての提言（案）を検討し、教育委員会に対する提言書として提出する予定です。

### 審議会として基本的な考えかた

審議会では、これまでの意見交換、協議の経緯や結果を踏まえ、また、各小学校のPTA、学校運営協議会などの意見も踏まえたうえで、今後の小学校の適正規模についての意見の集約を行った結果、審議会の総論として小学校は1校に

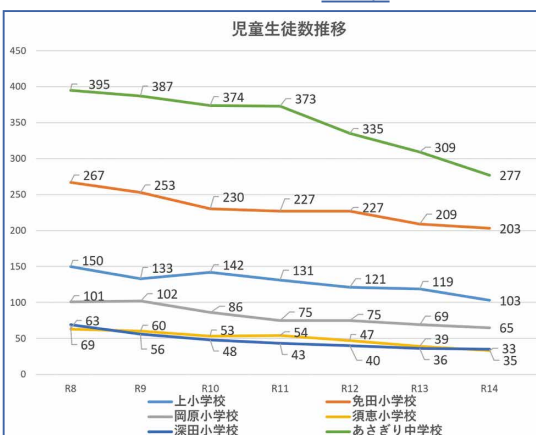
## これまでの協議の概要

審議会では、これまで前述した現状、問題、課題などを踏まえて4回の会議を開催し、今後を見据えた小学校規模等のあり方について協議を行い、意見の集約を行っています。主な概要は次のとおりです。

### ① 情報共有・

地域住民理解の必要性

学校関係者ばかりでなく、



あなたの健康をサポート！  
体力年齢の若返りを目指して、楽しみながら運動を続けてみませんか？

# 健幸運動教室 7期生募集！！

**対 象：**町内在住の40歳以上で、あさぎ健幸プログラム（デジタル健幸ポイント）参加者、もしくは新たに参加できる人、かつ主治医から運動制限・禁止されていない人

**料 金：**入会費 3,000 円（活動量計購入費）、月会費（1,500 円）

**申込期間：**5月20日（水）～7月31日（金）

※応募者多数の場合は抽選

**実施期間：**令和8年10月～令和9年9月（毎週1回）

昼コース（木） 14:00～16:00

夜コース（火） 19:00～21:00

**場 所：**ヘルシーランド内「健幸ホール」（上支所入口奥）

**申込方法：**役場総合窓口または役場各支所、  
公式 LINE から申込



▲活動量計



公式 LINE からお友達追加  
↓  
「7期生申込み」と入力し送信  
↓  
申し込みフォームが届きます

## スタッフ紹介

運動教室スタッフ（左から）▶  
中濱幸浩 トレーナー  
小松由布佳さん  
久保田有虹さん（地域おこし協力隊）



一緒に楽しく  
取り組みませんか？  
まずは、無料体験会に  
ご参加ください。

## 教室の様子



▲筋力トレーニング



▲ステップ運動



▲エアロバイク運動

## 無料体験会を実施します！

日 時	7月17日（金）①14時～ ②19時～
対 象	40歳以上の町民 健幸運動教室の参加を考えている人はぜひ参加ください
場 所	ヘルシーランド内「健幸ホール」
申し込み	7月10日（金）までに役場「健康推進課」まで電話または右QRコードから申し込みください。
持ち物	動きやすい服装、室内用シューズ、飲み物、タオル、除菌シート

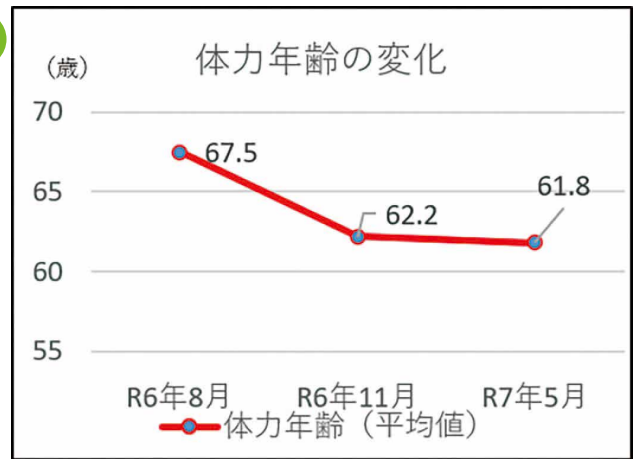


無料体験会の  
申し込みは  
こちらから

## 運動教室のこれまでの成果

5期生の参加者の参加前と参加後（3か月後および9か月後）の数値の変化をみると、体力年齢の若返りがみられました。

また、参加者からは、「楽しく運動できた」「歩く習慣が身についた」「膝の痛みや肩こりが改善した」など、嬉しい報告が寄せられています。



参考資料：2025年度第5期健幸運動教室事業報告書

## 健幸運動教室参加者（6期生）の声



有瀬 まゆみさん (左)  
池上 輪子さん (中央)  
大手 和代さん (右)

(有瀬さん)

体力の低下を感じている頃、広報紙で知り、参加することにしました。筋力体操を知るきっかけとなり、意識して歩くようになる良い機会となりました。

(池上さん)

最初は続けられるか不安でしたが、今では毎週通うのが楽しみです。新しい仲間ができ、一人では難しい運動も前向きに楽しめています。

レクリエーションは心地よい刺激に、思い切り笑いながら体を動かすことで姿勢が良くなり、日常生活の動作も驚くほどスムーズになりました。これからも仲間と共に、笑顔で健康づくりを続けていきたいです。

(大手さん)

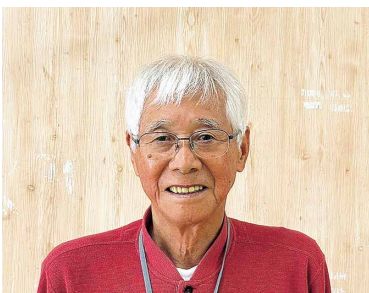
講師の先生とスタッフのやさしいサポートもあり、自分に合ったトレーニングで楽しく参加しています。

レクリエーションでは頭と体の動きの違いに毎回大笑いです。教室に行き始めて自分の筋力のなさを知り、無理せず自分のペースで筋トレする大切さも実感しています。

(上淵さん)

保健師さんに勧められ、妻と一緒に参加することにしました。80歳を超えていて不安もありましたが、先生やスタッフのみなさんが明るく、楽しく寄り添ってくださり、参加者同士も仲良くなり、今では木曜日が待ち遠しいほどです。筋トレやエアロバイクも楽しく取り組めており、最近ではステップ運動もどうにか頑張っています。

以前は少しの段差でつまずくことがありましたが、それが減りました。低い椅子にも静かに座れるようになり、健幸運動教室の効果を実感しています。

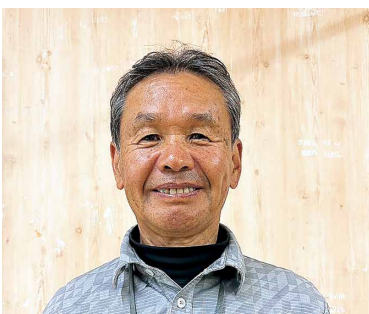


上淵 賢一さん

(久保田さん)

孫に勧められて健幸運動教室に参加しました。これまで大きく体調を崩すことなく元気に過ごせています。同年代の仲間とおしゃべりしながら一緒に体を動かせる時間がとても楽しく、日々の励みになっています。

教室を立ち上げ、継続して支えてくださっている関係者のみなさんのおかげで健康づくりに励むことができ、心より感謝しています。



久保田 利己さん

問 健康推進課 ☎ 45-7216

# 区長紹介

★印がついている区は、本年度から区長が変わった行政区です。



清水区長★  
松山 和成さん



西別府区長★  
古堀 幹男さん



堀角区長  
松本 幸久さん



今井区長  
今田 佳典さん



柳別府区長  
才藤 紳二さん



神殿原区長  
横林 雄二さん



皆越区長  
溝口 正彦さん



築地区長  
前田 洋さん



吉井区長★  
西 幸雄さん



上吉井区長  
深水 久士さん



吉井住宅区長  
木々川 さだ子さん



八幡町区長  
藤本 勇二さん



下乙区長  
吉松 美吉さん



宮麓区長  
平川 公德さん



熊野区長  
畠山 俊二さん



竹野区長★  
松本 圭司さん



桧山区長  
岡部 和平さん



別府区長★  
土肥 倉森さん



屯所区長  
万江 浩美さん



阿蘇区長  
松村 憲一さん



寺池区長  
野田 康彦さん



古草城区長★  
川越 保任さん



明廿区長★  
山口 栄治さん



下里区長★  
中村 智さん

## 行政区が担う役割とは

行政区は、住民同士のコミュニティを形成し、防災や高齢者の見守り、子ども会などの活動を通じて、地域の課題を解決し、暮らしやすいまちづくりのための重要な役割を担っています。行政区への積極的な加入をお願いします。

問 総務課 ☎ 45-1111

# 新年度の



井上区長★  
中村 富人さん



下永里区長★  
宮原 智幸さん



永里区長  
隅田 洋さん



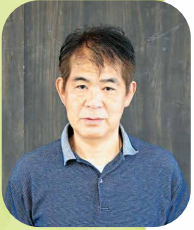
上永里区長  
馬場 則幸さん



榎田区長  
小出 高明さん



塚脇区長  
山本 信幸さん



平和区長★  
下川 隆志さん



石坂区長★  
皆越 晋作さん



永山区長  
那須 繁さん



狩所区長  
城平 久春さん



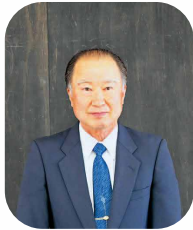
麓区長  
久保田 幸一さん



秋時区長★  
松永 行徳さん



大正町区長  
田中 修一さん



久鹿区長  
尾方 立三郎さん



本町区長  
大林 弘幸さん



二子区長★  
中村 聡さん



黒田区長  
太田 功喜さん



永才区長  
中村 倫郎さん



齊堂区長★  
森崎 初喜さん



開墾区長★  
村上 繁喜さん



福留区長★  
濱松 鉄男さん



永岡区長  
椎葉 敏彦さん



岡麓区長  
黒木 廣志さん



覚井区長  
井手 学さん



内山区長  
那須 広人さん



新区長★  
山平 賢市さん



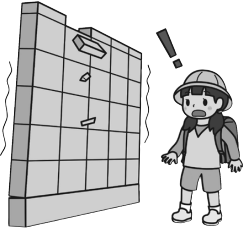
植の里区長  
東 亮二さん



庄屋区長★  
西 輝行さん



仁王区長  
桑原 之彦さん



地震による塀の倒壊死亡事故を受け、ブロック塀などの安全対策が求められています。

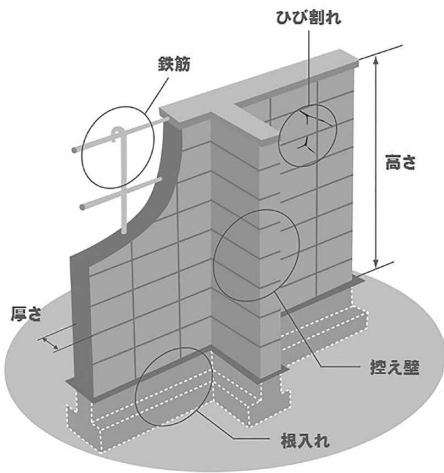
安全確保のため、必ず二つの注意点を実行してください。



## 注意点

- ① 確認表を用いて安全点検を行う
- ② 不適合が確認されたら、通行者へ注意表示と、撤去または改修を実施する

## ブロック塀のチェックリスト



- 1. 塀は高すぎないか**
  - ・塀の高さは地盤から 2.2 m 以下か
- 2. 塀の厚さは十分か**
  - ・塀の厚さは 10 cm 以上か (塀の高さが 2m 超 2.2m 以下の場合は 15 cm 以上)
- 3. 控え壁はあるか (塀の高さが 1.2m 超の場合)**
  - ・塀の長さ 3.4 m 以下ごとに、塀の高さの 1 / 5 以上突出した控え壁があるか
- 4. 基礎があるか**
  - ・コンクリートの基礎があるか
- 5. 塀は健全か**
  - ・塀に傾き、ひび割れはないか
- 6. 塀に鉄筋が入っているか**
  - ・塀の中に直径 9 mm 以上の鉄筋が、縦横とも 80 cm 間隔以下で配筋されており、縦筋は壁頂部および基礎の横筋に、横筋は縦筋にそれぞれかぎ掛けされているか
  - ・基礎の根入れ深さは 30 cm 以上か (塀の高さが 1.2 m 超の場合)

**< 専門家に相談しましょう >**  
 基礎の根入れ深さは 20 cm 以上か



### 町の補助金

最大  
20万円

まず、外観で 1～5 の項目を点検し、ひとつでも不適合があれば死亡事故を起こす危険があります。改善または、専門家に相談しましょう。

また、町では町道に面する危険なブロックなどに対し、撤去または改修に必要な費用の補助制度を設けていますのでお問い合わせください。

### 組積造 (れんが造、石造、鉄筋のないブロック造) の塀の場合

- 1. 塀の高さは地盤から 1.2 m 以下か
- 2. 塀の厚さは十分か
- 3. 塀の長さ 4 m 以下ごとに、塀の厚さの 1.5 倍以上突出した控え壁があるか
- 4. 基礎があるか
- 5. 塀に傾き、ひび割れはないか

**< 専門家に相談しましょう >**  
 基礎の根入れ深さは 20 cm 以上か



**(問) 建設課 ☎ 45-7221**

# 商工観光課の各種補助制度のご紹介

商工観光課では、個人および事業者を対象とした各種補助事業を実施しています。

各種要件がありますので、詳しくは町ホームページから確認するか、商工観光課まで問い合わせください。

## 個人用住宅新増築及びリフォーム助成事業（※着工前の申請が必要）

住宅を新増築またはリフォームしようとする人へ、町が助成金を交付する事業です。

### 【助成金額】

20万円以上の助成対象工事費で、その10分の1を助成し、上限額は次の区分によります。

- 新増築およびリフォームは50万円
- 住宅用太陽光発電は20万円

※助成金の交付はその年度内において1回限りとし、過去に受けたものとの合計額が50万円を上限となります。



## 移住定住推進奨励事業補助金

町外から移住し、住宅を取得した人へ、町が補助金を交付する事業です。

※個人用住宅新増築およびリフォーム助成事業との併用が可能です。

### 【補助対象者】

70歳未満の人で、住宅を新築または中古住宅を購入し、所有権移転登記を済ませ入居した町外からの新規移住者

### 【補助金額】

30万円（申請者が40歳未満の場合は20万円加算）



## 町内商工業店舗新増築及び改装助成事業（※着工前の申請が必要）

店舗を新増築または改装しようとする商工業者へ、町が助成金を交付する事業です。

### 【助成金額】

60万円以上の助成対象工事費で、その3分の1を助成します。助成金の上限額は100万円です。

※助成金の交付はその年度内において1回限りとし、過去に受けたものとの合計額も100万円を上限とします。



## 中小企業大学校人吉校研修費助成

町内の事業所に勤務する人または町民が、実務研修・経営者養成・人的ネットワークを広げる目的で研修を受ける場合、その費用の一部を助成します。



## 商工業振興補助金（※発注前の申請が必要）

あさぎり町内の商工業の振興や活性化を図るため、あさぎり町内で商工業を営む商工業振興事業に対して、予算の範囲内で補助金を交付します。

- 事業継続・拡大に関する事業 ※申請は1回限りとします  
補助対象経費の1/2とし、その上限は50万円（千円未満は切り捨て）
- 事業承継に関する事業・新規創業に関する事業  
補助対象経費の1/3とし、その上限は200万円（千円未満は切り捨て）

## 結婚新生活支援補助金

令和8年1月1日～令和9年3月31日までに結婚をした39歳以下の町内在住の夫婦に対して、住居取得費用等を補助します。

### 【補助対象者・補助金額】

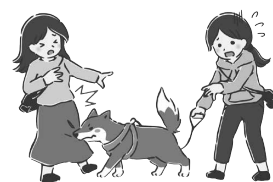
- 夫婦ともに婚姻日における年齢が29歳以下の場合…60万円を上限
- 夫婦ともに婚姻日における年齢が39歳以下の場合…30万円を上限



問 商工観光課 ☎ 45-7220

# 第三者行為のケガなどの治療は役場に届出を！

交通事故など、第三者の行為によるけが・病気に国民健康保険を使って治療を受けたときは、必ず健康推進課まで届出をしましょう。



## 第三者行為によるケガ・病気とは？

- ①自動車、バイク、自転車などの交通事故によるけが
- ②相手から暴力行為を受けた
- ③他人の飼い犬に噛まれた
- ④飲食店で食中毒にあったなど



※通勤中や工作中に第三者行為によってけがなどをした場合は**労災保険**が適用されます。

※けんかによるけが、また治療を受ける人が無免許運転などをしていたときは保険が使えない場合があります。

## 必ず「第三者の行為による傷病届」を提出してください！

自動車事故などの第三者行為によりけがや病気をしたときの治療費は、本来、加害者が負担するのが原則です。

しかし、加害者に支払い能力がない場合や、損害賠償に時間がかかってしまうときには、被害者救済の観点から、必要な治療費を国保が立て替えられるようになっています。この場合、国保が後日、加害者に対して費用を請求することになります（第三者行為求償事務）が、その際「第三者行為による傷病届」が必要となりますので、可能な限り早く提出ください。

交通事故で相手がケガをした場合、過失割合に応じて医療費（10割）を加害者が負担しなければいけません。大ケガでの入院や継続した治療の場合、医療費が高額になり自賠責保険の限度額（ケガの場合120万まで）を超過することがあります。超過した医療費については、加害者が負担しなければいけません。もしもの時の備えに任意保険の加入をお勧めします。

## 小さな事故でも必ず警察へ連絡を！

### ①加害者の情報を確認

相手の  
・車のナンバー  
・免許証  
・自賠責保険証  
・車検証などを  
確認しましょう。



### ②警察へ連絡

どんな小さな事故でも必ず警察に連絡しましょう。



### ③病院で受診

大したことがないと思ってでも必ず病院で受診しましょう。



### ④国保担当へ連絡

まずは電話で連絡し、後日、早めに届出をしましょう。



※交通事故にあったときには、必ず警察に連絡して「事故証明書」をもらってください。

※保険証を使って治療を受けたときは、示談する前に必ず届出をしてください。

問 健康推進課 ☎ 45-7216

# 小型充電式電池の廃棄方法～モバイルバッテリーなど～

家庭から出た小型充電式電池は、下記の方法で廃棄してください。

## 01 人吉球磨クリーンプラザへの持込

- すべての小型充電式電池（ふくらんだり変形している物も含む）が、持ち込めるようになりました。
- 電池は使い切ってください。
- ふくらんだり変形したものは火災のリスクが高くなっていますので、端子をビニルテープなどで絶縁してください。
- ごみ処理手数料（10kg/150円）が必要です。

令和8年6月受付開始

## 02 各区リサイクルステーションへの持込

- 電池は使い切ってください。
- 必ず端子をテープで絶縁し、有害ごみとして専用回収容器に出してください。

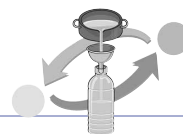


問 町民課 ☎ 45-7213 / 人吉球磨クリーンプラザ ☎ 22-1414

# 家庭から出る『廃食用油』をリサイクルしましょう

令和8年6月スタート！

ご家庭で使い終わった天ぷら油・揚げ物油などを、各地区のリサイクルステーションで回収します。  
燃えるごみとして捨てず、資源として有効活用しましょう。



## ■ 回収場所

各地区の『リサイクルステーション』に廃食用油専用の回収コンテナを設置します。  
リサイクルの日に持ち込みください。

## ■ 出し方・収集の方法

- 1 使用済みの食用油を、もともと食用油が入っていた容器に移し替えます。  
※容器に名前の記入をお願いします  
※油の中の天かすなどの固形物は、こし器やキッチンペーパーなどで取り除いてください。  
※きれいに洗って乾燥させたペットボトルも使用可とします
- 2 容器のふたをしっかりと閉め、倒れてもこぼれない状態にしてからお持ちください。
- 3 各地区のリサイクルステーションに用意する『廃食用油回収コンテナ』に入れてください。

## ■ 出せる油・出せない油

- 出せる油  
植物性の食用油のみ
  - ・サラダ油
  - ・菜種油
  - ・大豆油
  - ・ごま油
  - ・コーン油 など

⚠ 絶対に持ち込まないでください ⚠

- 出せない油
  - ・ラードなどの動物性油脂
  - ・ヤシ油などの業務用特殊油脂
  - ・機械油、エンジンオイル、ブレーキオイル
  - ・ガソリン、灯油など食用でない油 など

## ■ ご協力をお願いします

- ・他の資源物と同じように各地区交付金の対象となります。
- ・台所や流しにそのまま流すと、配水管の詰まりや悪臭の原因になります。
- ・ごみ減量と資源の有効利用のため、廃食用油のリサイクルにご協力ください。

問 町民課 ☎ 45-7213

## 特設人権相談所を開設します

人権擁護委員が『あなたの街の相談相手』として、人権問題などの相談に応じます。

料金は無料で、秘密は固く守られますので、お気軽にご相談ください。

### ■人権擁護委員

才藤 紳二
山下 久美子
神田 利久
恒松 智恵子
源島 真弓
喜多村 和歌子

### ■特設人権相談所

開設日	6月1日(月)
時間	午前10時から午後3時まで
場所	せきれい館

法務局人吉支局(☎22-3393)と人権擁護委員は、いつでもあなたの相談に応じます。

問 町民課 ☎45-7213

## 金婚夫婦表彰の受付開始!

(株)熊本日日新聞社との共催により、金婚夫婦表彰式を開催します。対象者の人は、期間中に申し込みください。

日時	9月25日(金) 午前10時20分から
会場	ポッポー館2階
対象者	・昭和51年1月1日から12月31日までに結婚し、そろって満50年を迎えた夫婦 ・昭和50年以前に結婚され、今まで表彰を受けていない夫婦
受付期間	6月15日(月)から7月24日(金)まで
受付窓口	役場本庁舎または各支所(※電話でも受付可)
受付内容	・夫婦氏名 ・生年月日 ・結婚年月日 ・住所(行政区) ・電話番号
その他	熊日新聞に氏名などが掲載されることを承諾の上、申し込みください。 ※当日の式典に参加できない人も申し込み可能です。

問 高齢福祉課 ☎45-7215

## ~下水道を利用のみなさんへ~ 下水道の詰まり防止にご協力ください



▲ビニール袋やティッシュなどがポンプに巻き付き故障させます

### ルールを守って下水道を大切に使いましょう

公共下水道は、みんなの施設です。

近年、下水道の中に流れ込んだ異物による下水道の詰まりやマンホールポンプの故障が起きており、周辺すべての家庭で下水道が使用できなくなる事例が発生しています。

家庭用油や水に溶けないティッシュ(ウエットティッシュ含む)・マスク・吸殻・布類・木片・オムツ・ビニール袋などが下水道に入り込むと、中で固まってしまい、ひどい場合には周辺の各家庭のトイレや風呂場の排水口へ汚水が逆流し、あふれ出すおそれがあります。

●水に溶けないものを流さないでください!

●油を直接、排水口へ流さないでください!



▲修理の際は通行止めを行うため、周辺の交通に影響をおよぼします

### マンホールポンプの故障で周辺の住宅すべてに影響が出ます

ごみなどが原因でポンプが故障すると、汚水が排水できなくなり下水道が使用できなくなります。

### もしも下水道が詰まったら

町の排水設備指定工事店へ連絡ください。

### 下水道への接続工事をするには

上下水道課へ届け出が必要です。接続工事に関しては、町指定の排水設備指定工事店に申し込みください。排水設備指定工事店については、町ホームページに掲載しています。

### 下水道への接続をお願いします

町では、下水道の普及促進を図っており、下水道が整備された区域内においては、台所や浴室、トイレなどから排出される汚水を下水道へ流すため、すみやかに下水道本管へ接続するよう法律で義務付けられています。

下水道に接続されていない場合、または、新築や増築したりする場合は、下水道への接続にご理解とご協力をお願いします。

問 上下水道課 ☎45-7222

# 国民健康保険税 子ども・子育て支援金分 税率決定のお知らせ

## ◆子ども・子育て支援金とは

国の子ども・子育て支援の拡充を目的として、医療保険の仕組みを通じて国民のみなさんから広くご負担をお願いするものです。児童手当の拡充や、妊婦への支援給付、育児休業中の給付の充実、こども誰でも通園制度の全国展開などの財源の一部として創設されるのが、子ども・子育て支援金制度です。

国民健康保険税の中に新たに子ども・子育て支援金相当分を上乗せして賦課・徴収することになります。

令和8年度より現行の医療分・後期高齢者支援分・介護分に新たに子ども・子育て支援金分が付け加わります。

## ◆令和8年度税率の一覧

区分	医療保険分	後期高齢者支援金分	介護保険分	子ども・子育て支援金分
所得割率	8.7%	3.05%	2.5%	0.26%
均等割額	30,000円	10,000円	16,000円	1,300円
平等割額	20,000円	7,200円	—	—
18歳以上均等割	—	—	—	80円
課税限度額	67万円	26万円	17万円	3万円

\ 新設 /  
+

※子ども・子育て支援金分については、こども（18歳に達する日以後の最初の3月31日以前である者。高校生世代）は、均等割額が全額免除されます。（申請不要）



## ◆国民健康保険税の軽減制度

申請不要	<ul style="list-style-type: none"> <li>前年の世帯の所得金額が一定基準以下の場合、均等割額と平等割額が軽減されます。（7割軽減、5割軽減、2割軽減の軽減区分があります。）</li> <li>未就学児を対象に均等割額が5割軽減されます。</li> </ul>
申請必要	<ul style="list-style-type: none"> <li>被保険者が出産する場合、産前産後4ヵ月（多胎妊娠の場合は6ヵ月）の間、所得割と均等割額が軽減されます。</li> <li>会社都合離職（倒産、解雇など）や特定理由離職者は、所得割を算出する際、給与所得を30/100として計算されます。ただし、65歳未満が対象です。</li> </ul>



問 税務課 ☎ 45-7212

# 鳥獣から農地を守ろう！

あさぎり町の農地は狩猟者の人々によって守られています。しかし、年々農業被害が拡大する一方、狩猟者数は減少傾向にあるため、今後更なる被害が予想されます。そんな現状の打開策としてあなたも狩猟を始めてみませんか？  
 「自分の農地は自分で守る」まずはその意識改革から。他人任せでは守れる農地も守れません。

※あさぎり町有害鳥獣捕獲隊役員のみなさん

あさぎり町では鳥獣被害防止および捕獲従事者確保のため、あさぎり町有害鳥獣捕獲隊にて捕獲された有害鳥獣の種類に応じ、報奨金を支給する事業を行っています。

## 1頭（羽）当たりの支給単価

シカ	10,000円	イノシシ	9,000円
サル	50,000円	アナグマ	2,000円
カラス・カワウ・ヒヨドリ	1,000円		

また、狩猟免許にかかる補助事業も行っているため、ご興味がある方は、あさぎり町農林振興課までお問合せください！！

※猟銃や罠などの猟具は法律の下、厳格に管理、使用されています。

問 農林振興課 ☎ 45-7218

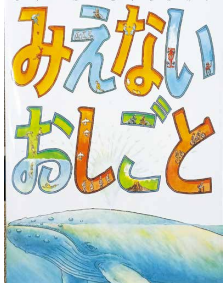


# 図書館へ行こう！



## せきれい館図書館 今月のおすすめ本

『みえないおしごと』  
とくなが けい / 作・絵



信号機、自動販売機、公園の噴水…。身近なものをのぞいてみると、その中でがんばっている人たちがいる。クスッと笑えてイラストも楽しい絵本です。

### 季節の特集コーナー

図書館では、雨がテーマとなっている本や、6月10日の「時の記念日」にちなんだ本を特集します。  
雨が続くこの時期、おうちで本を読んでみませんか？



## 新着案内

生涯学習センター図書館	せきれい館図書館
ありか 瀬尾 まいこ / 著	ふきのとう 工藤 直子 / 詩、他
エピクロス処方箋 夏川 草介 / 著	おべんとうをたべたのはだあれ 神沢 利子 / 作、柿本 幸造 / 絵
エイト！ 嘉成 晴香 / 作、早川 世詩男 / 絵	どうぶつえんのピクニック アーノルド・ロベル / 文・絵
新編日本の面影 1～2 ラフカディオ・ハーン / 著	いっぽんのせんとマヌエル マリア・ホセ・フェラーダ / 文、他
だから毎日、幼稚園に通えた 東田 直樹 / 著	しば犬こたのおうちのきけん 影山 直美 / 作

### 《生涯学習センター図書館》

午前9時～午後5時(水・土・日曜日)  
午前9時～午後7時(火・木・金曜日)

《せきれい館図書館》 午前9時～午後5時

《休館日》 月曜日・年末年始 ※月曜が祝日の場合は翌日が休館日

① 生涯学習センター図書館 ☎ 45-7288 / 教育課 ☎ 45-7226

## まちの保健室



## 梅雨を元気に乗り切る！心と体のセルフケア

### 1. 「隠れ脱水」にご用心！

梅雨の晴れ間や蒸し暑い日は、体がまだ暑さに慣れていないため、熱中症のリスクが急増します。

- ① のどが渇く前に“一口”  
農作業や家事の合間など、のどの渇きを感じる前に意識的に水分を摂りましょう。
- ② 暑さに慣らす『暑熱順化』<sup>しよねつじゆんか</sup>を始める  
お風呂上りのストレッチや軽い運動で、じわっと汗をかく練習をしておく、本格的な夏に強い体になります。

### 2. 心と体のセルフケア

低気圧や日照不足が続くと、なんとなく体が重い・気分が晴れないと感じやすくなります。

- ① 光を浴びる  
朝起きたらまずカーテンを開け、部屋を明るくして体内時計をリセットしましょう。
- ② 深い呼吸を意識する  
一日に数回、鼻から吸って口からゆっくり吐き出す「深呼吸」をするだけで、こわばった筋肉が緩み、リラックス効果が得られます。
- ③ 雨の日はながら運動でリフレッシュ  
洗い物をしながらのかかとの上げ下げや、テレビを見ながらの足首回しなど、「ながら運動」で血流を良くしましょう。好きな曲に合わせて、足踏みをしたり、腕を振ったりするだけでも、自律神経を整える立派な運動になります。



① 健康推進課 ☎ 45-7216

## 文化の違い



Hello everyone! It's Rachael! I love living in Japan. The nature, the people, the atmosphere, I think things here are wonderful. Being a foreigner is interesting too.

You learn something new every day. For example, in America we are raised to be confident. We are taught to take up space and make our voices heard. That's probably why Americans are so loud! We think everyone needs to hear us!

If someone is too quiet or timid, we think they are not friendly.

In Japan, it's the opposite. It's not good to make yourself too big or show too much confidence. It's better to be humble and soft spoken. Those traits are more valued here. But the beautiful thing is that there is no right answer.

People and cultures are diverse, and that's what makes the world so wonderful. There is always something new to learn. Let's keep sharing our cultures with each other and try to learn something new each day!

Rachael

こんにちはレイチェルです！私は日本の生活が大好きです。自然や人々や雰囲気も素晴らしいと思います。そして『外国人』であることも興味深い体験です。

毎日、新しいことを学びます。例えば、アメリカでは自信に満ちているように教えられて育ちます。自己主張し、意見をはっきりと言えるよう教えられます。そのように育つのでアメリカ人は騒がしいのだと思います！（笑）アメリカ人は、自分の意見は聞かれるべきだと思っています。静かで臆病だと友好的ではないのかなと思われてしまいます。でも、日本では真逆です。自分を誇張したり自信満々になる事はあまり好まれません。謙虚に物腰柔らかく話すほうが受け入れられます。そうした特性の方が評価されます。ですが、こうした事に正しい答えがないということは素晴らしいことだと思います。

人も文化も多様で、それこそが世界を素晴らしいものに行っているからです。いつも新たな学びで溢れています。お互いの文化の違いを分かち合っ、一緒に新たな学びを得ていきましょう！それでは！

レイチェル



# あさぎり町婦人会活動



みなさん、お元気でお過ごしでしょうか。上地区婦人会の活動をご紹介します。

3月・4月は卒業や入学など、嬉しさと淋しさが入り混じる季節ですね。私事ですが、孫が成人式を迎え、5年間通った看護学校を卒業し、京都の病院へ就職しました。嬉しさと旅立ちの淋しさを感じた春でした。

婦人会には、子育て真っ最中の人から、孫の成長を見守っている世代まで、幅広い会員がいます。年齢は違っても、話し始めると時間を忘れるほど盛り上がります。子育ての悩みや自慢話、孫の話などを、みなさんも一緒に語り合いませんか。

3月22日には上支部総会を行い、役場の向坂保健師から「町の健康づくりの取り組みについて」お話を伺いました。自分の健康は自分で守ることの大切さを改めて感じ、町の健康イベントにも積極的に参加したいと思いました。

4月29日には初会を開き、新しい支部長さんを迎えて、心新たに活動をスタートしました。婦人会はいつでも入会できます。興味のある人は、どうぞお気軽にご参加ください。

最後にもう一つ私事を。高3の孫から「婦人会を辞めたらボケるけん、まだまだ頑張ってね!」と励まされました。この言葉を自分へのエールとして、これからも元気に活動を続けていきます。

問 教育課 ☎ 45-7226

## 子供たちが元気に 地域が元気に そして、ふるさとに誇りを持つ子供たちに



参加者全員で声高らかに校歌斉唱

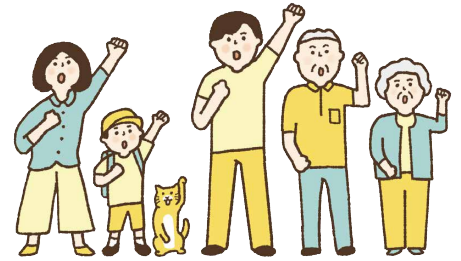
地域学校協働活動の紹介 58  
深田小学校  
「創立150周年記念式典」

1月30日(金)に、深田小学校創立150周年記念式典が盛大に行われました。式典のオープニングでは、地元の伝統芸能「下里白太鼓踊り」が披露され、子供たちはその力強い音と踊りに圧倒されていました。太鼓と鉦の音が体育館に響き渡り、会場の雰囲気が一気に盛り上がりました。続くパネルディスカッションでは、各年代の卒業生が登場し、自分たちの思い出を語りました。「楽しかった行事」や「昔流行った遊び」「担任の先生のエピソード」などが紹介され、子供たちは昔と今の学校生活の違いや変わらない伝統など、先輩の話に興味深げに聞いていました。式典の最後には、浅生校長先生の指揮のもと、6年生の合奏に合わせて全員で校歌を斉唱しました。創立150年の節目を迎えたこの日、子供たちは改めて深田小学校への誇りと愛着を深めることができました。また、図工室では「深田小学校150年写真展」や6年生が総合的な学習の時間に調べた「深田の人・もの・こと展」も開催され、たくさんの方々が地域の皆さんが懐かしそうに見入っていました。

問 教育課 ☎ 45-7226

# 地域包括支援センターだより

## 「地域包括支援センターの紹介」



### 地域包括支援センターってなに？

地域にお住いの高齢者のみなさんの介護、福祉、健康、医療などを支援する相談窓口です。高齢者のみなさんが、住み慣れた地域で安心して暮らせるように適切な機関と連携して相談に対応します。

### どんな相談ができるの？

#### 介護のこと

- ・介護サービスを利用したい
- ・日常生活に支援が必要になってきた



#### 健康・認知症のこと

- ・足腰が弱くなった
- ・持病があり体調面が不安
- ・もの忘れが心配
- ・同じことを何度も言う（聞く）ようになった



#### お金や財産管理のこと

- ・お金の管理に自信がなくなってきた
- ・詐欺にあったかもしれない



#### 家族や近所のこと

- ・最近姿を見かけない
- ・怒鳴り声が聞こえる



### いろいろなお悩みに

保健師・社会福祉士・ケアマネジャー  
専門スタッフが相談に応じます！

### 地域包括支援センターに行けない時は…

体調が悪い、家族の介護で地域包括支援センターに行けないなどの場合は、職員が訪問しますのでお気軽に連絡ください。

#### 相談時間

月曜～金曜日（土日祝日・年末年始を除く） 8時30分から17時15分まで

#### 職員紹介

【上段】		(左から順に)
高齢者訪問調査員	齊藤	ゆかり
看護師	置	郁子
看護師	嶋	安子
看護師	濱崎	愛
看護師	恒松	未果
【下段】		(左から順に)
ケアマネジャー	荒川	まり
社会福祉士	早川	麻美
保健師	濱本	世津江
ケアマネジャー	淵田	展晶
ケアマネジャー	川辺	幸寛



困ったことは、ご相談ください！

☎ 地域包括支援センター ☎ 45-7231

# 福祉のひろば



## 新しくなった『りんどう館』から、真心のこもったお弁当をお届け！（須恵地区：覚井）

令和7年7月に改修を終えた『りんどう館』。これまで無かった調理設備が新たに整備され、いよいよその真価を発揮する活動が始まりました。

先日、地域の見守り隊『なんなとしゅう会』のみなさん6人が集まり、高齢者の人々へ届けるお弁当作りが行われました。調理室では、慣れた手つきで食材を刻みながら、「あそこの家の人は最近元気かな？」など、ご近所の状況を語り合う場面も。おいしい食事を作るだけでなく、調理の場が地域を見守るための大切な情報交換の場となっていました。

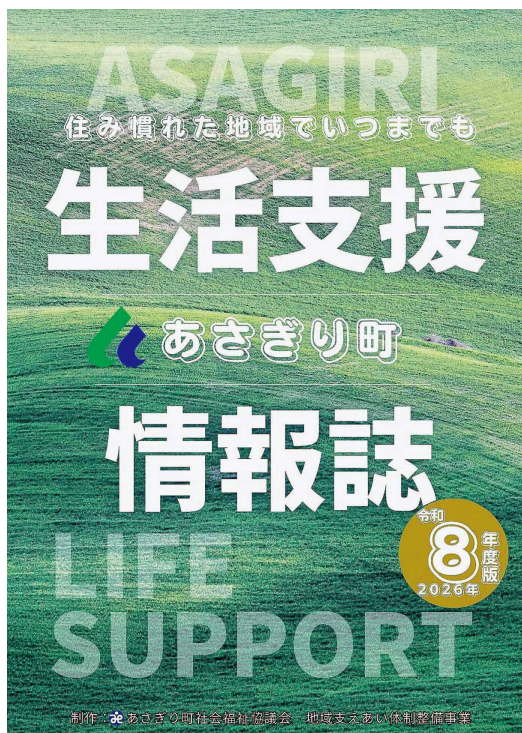
新しい設備から生まれる温かな交流が、これからも地域の絆を深めてくれそうです。



事前にお弁当配布をお知らせしていたこともあり、「お弁当が楽しみです」と外で待ってくださっていました！



## 令和8年度版生活支援情報誌が完成しました！



町内で利用できるさまざまな支援・サービスなどを一冊にまとめました。

「住み慣れた地域でいつまでも」をテーマに、生活支援コーディネーターが地域を回って集めた情報です。買い物支援、弁当配達、見守り支援、悩み相談などのサービスを掲載しています。

役場、役場各支所、社会福祉協議会に用意しています。ぜひ手に取ってご覧ください。



←社会福祉協議会のホームページにも掲載しています！

問 高齢福祉課 ☎ 45-7215 / 社会福祉協議会 ☎ 47-2111

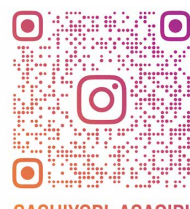


よろしく  
お願いします!

協力隊公式 SNS で最新情報をチェック!



こけけー、あさぎり



SASHIYORI ASAGIRI

Instagram

## 町民の皆さん、ありがとうございました!



櫻井 英里

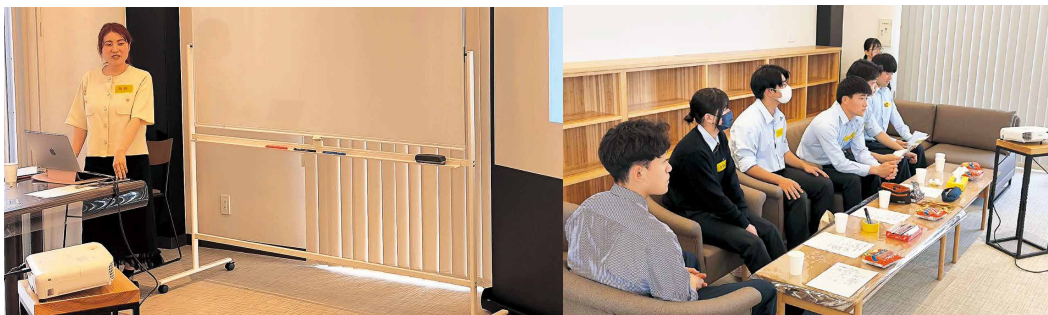


この度、2年間の任期を終え、地域おこし協力隊を退任することとなりました。18年の企業勤めを経て飛び込んだ新天地でしたが、今日まで活動できましたのは、町の皆さんの温かなご指導があったからこそです。心より感謝申し上げます。

活動を通じ、あさぎり町の素晴らしさを肌で感じることができました。特に「ひとくまラボ」や「夢見る夏休み」など、世代を超えた交流を地域の皆さまと共に創り上げられたことは、私にとって大きな宝物です。

退任後も引き続きあさぎり町に住み、これまでの経験を活かして微力ながら恩返しをしていければと考えております。道端でお会いした際は、ぜひ気軽にお声がけください。2年間、本当にありがとうございました。

## 学生創作、ミライのラボを開催



3月29日(日)、交流拠点 ALOTにて学生創作、ミライのラボを開催しました。学生の頃、遊ぶ場所が限られていたという主催者自身の経験から、若い人たちが楽しめる場所やイベントを一緒に考えたいと企画したものです。当日は南稜高校や球磨工業高校の生徒が参加し、まちの未来について学校の枠を超えた意見交換が行われました。「こんなイベントがあったらいいな」「こんな場所がほしい」といった声が次々と上がり、盛り上がりを見せました。今後はこうしたアイデアをもとに、若者が主体となって企画・運営するイベントの実現を目指していきます。

地域のみなさんの  
「やりたい!」を形にしていきます!

ALOT ☎ 47-0855

休館日: 土日祝日、毎月第2・4水曜日

- ✓ 事業者さん
- ✓ 個人関係なくイベントを開催したい人
- ✓ こんなイベントがあったらいいな! などご相談がある人

お気軽に ALOT までお越しください!

# 求人情報

【令和8年5月1日現在】



## 問い合わせ

あさぎり町定住促進無料職業紹介所（商工観光課内）

☎45-7200

- ・詳しい内容を知りたい人、応募を希望される人は、定住促進無料職業紹介所までご相談ください。
- ・応募する際には当紹介所が発行する紹介状が必要です。
- ・随時紹介を行っていますので、すでに求人終了となっている場合があることをご了承ください。
- ・紹介所には、こちらに掲載していない情報がある場合もあります。
- ・賃金欄は『基本給』を掲載しています。

職種・雇用形態	年齢	賃金・基本給	求人者名	就業場所	採用人数
保健師（保健指導員）	不問	月給 194,941 円	あさぎり町役場 健康推進課	町内	2 人
クラブハウスの軽作業	不問	時給 1,050 ～ 1,500 円	熊本クラウンゴルフ倶楽部	町内	1 人
クラブハウスのスタート室業務（正社員）	不問	月給 200,000 ～ 250,000 円	熊本クラウンゴルフ倶楽部	町内	1 人
ホールスタッフ	不問	時給 1,400 ～ 1,600 円	熊本クラウンゴルフ倶楽部	町内	1 人
調理補助業務	不問	時給 1,050 ～ 1,500 円	熊本クラウンゴルフ倶楽部	町内	1 人
クラブハウススタッフ（事務所スタッフ）	不問	時給 1,050 ～ 1,500 円	熊本クラウンゴルフ倶楽部	町内	1 人
清掃業務	不問	時給 1,050 ～ 1,150 円	熊本クラウンゴルフ倶楽部	町内	1 人
ゴルフ場の受付（フロント業務）	不問	月給 200,000 ～ 250,000 円	株式会社アスピースコーポレーション	町内	1 人
町内温泉施設の清掃、接客業務	18 歳以上	時給 1,034 ～ 1,160 円	合同会社陽気プランニング	町内	1 人
事務補助	不問	月給 169,100 円	あさぎり町社会福祉協議会	町内	1 人
介護保険等訪問介護業務および通所介護業務	不問	月給 181,900 円	あさぎり町社会福祉協議会	町内	2 人
帯鋸目立て技術者	～ 45 歳	月給 183,000 ～ 230,000 円	株式会社くまもと製材	町内	1 人
木材加工技能員	～ 40 歳	月給 190,000 ～ 242,000 円	株式会社くまもと製材	町内	2 人
木材加工技能員	～ 40 歳	月給 183,000 ～ 200,000 円	株式会社くまもと製材	町内	2 人
教習指導員候補生	不問	月給 175,000 円	中球磨モータースクール	町内	2 人
看護師兼生活支援員	65 歳以下	月給 200,000 ～ 250,000 円	つつじヶ丘学園	町内	2 人
縫製業（主に帽子）	～ 64 歳	月給 179,712 円	有限会社ファクトリー人吉工場	町内	1 人
縫製業（主に帽子）	～ 64 歳	時給 1,040 円	有限会社ファクトリー人吉工場	町内	1 人
介護保険等訪問介護業務	不問	時給 1,200 円	あさぎり町社会福祉協議会	町内	1～2 人
タクシー乗務員	21 歳以上	月給 170,000 円～	有限会社中央タクシー	町内	1 人
縫製業（パート）	不問	時給 1,034 円	小蔵屋	多良木町	2 人
縫製業（フルタイム）	59 歳以下	月給 178,185 ～ 186,801 円	小蔵屋	多良木町	2 人
グループホーム世話人	不問	時給 1,200 円	第二つつじヶ丘学園	町内、錦町	2 人
生活支援員	59 歳以下	月給 170,000 ～ 240,000 円	第二つつじヶ丘学園	町内	3 人

※詳しい求人情報はQRコードから確認ください。

## 「ジョブカフェ・球磨ランチ in あさぎり」

（日時）6月17日（水）10時～12時  
 （場所）ポッポー館2階和洋室  
 （参加）どなたでも無料で利用できます！当日でもOK！  
 ※原則予約制（予約者優先です）

## 【予約・問い合わせ】

熊本県地域無料就労相談窓口  
 （ジョブカフェ・球磨ランチ）

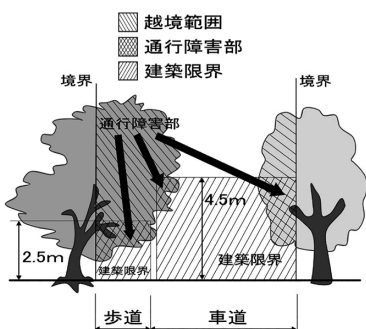
☎ 22-0555（平日：10時～17時）



**道路に張り出している木の伐採にご協力を！**

道路や歩道への枝の張り出しや倒木により歩行者や自動車などに損害が発生した場合、樹木所有者の管理責任を問われることがあります。

このため、道路沿いで樹木を所有されている人は点検を実施していただき、危険な場合は伐採するなどの措置を講じていただきますようお願いいたします。



**■問い合わせ**

県道路保全課  
☎ 096-333-2495



**シルバー会員募集のお知らせ**

町内在住の人で概ね60歳以上の人、シルバー人材センターの会員になって一緒に働きませんか。

これから、除草作業・草刈作業が始まります。一緒に働いてみませんか？

**あさぎり町シルバー人材センター ☎ 47-0081**

**(お詫びと訂正)**

- ・令和8年5月号3ページの新規採用職員紹介  
6ページの人事異動一覧  
〈誤〉工藤 美遥 〈正〉工藤 美遙  
〈誤〉養毛 祐真 〈正〉養毛 佑真
- ・令和8年5月号10ページの令和8年度軽自動車税税額表  
〈誤〉50cc超 125cc以下かつ4.4kw以下  
〈正〉50cc超 125cc以下かつ4.0kw以下
- ・令和8年5月号31ページのカレンダー  
〈誤〉5月12日(火)・26日(火)子育てサロン  
〈正〉5月19日(火)

**道路緊急ダイヤル(#9910) 通報のお願いについて**

道路緊急ダイヤルは、道路における倒木や穴ぼこなど、道路異状を発見した場合の通報窓口です。

このダイヤルに通報いただくことにより、速やかに応急処置などを実施することができ、道路の異状による事故を未然に防ぐことができます。

道路異状を発見された場合は、速やかに#9910に連絡いただきますよう、よろしくお願いいたします。

**■問い合わせ**

県道路保全課  
☎ 096-333-2495

**くらしの 情報**

**本庁舎**

総務課	☎ 45-1111
企画政策課	☎ 45-7211
財政課	☎ 45-7228
税務課	☎ 45-7212
町民課	☎ 45-7213
会計課	☎ 45-7224
健康推進課	☎ 45-7216
生活福祉課	☎ 45-7214
高齢福祉課	☎ 45-7215
地域包括支援センター	☎ 45-7231
上下水道課	☎ 45-7222

**第二庁舎**

議会事務局	☎ 47-0312
農業委員会	☎ 45-7225
農業支援センター	☎ 45-1134
農林振興課	☎ 45-7218
建設課	☎ 45-7221
商工観光課	☎ 45-7220

**総合福祉センター**

介護・障害認定審査会	☎ 45-3920
------------	-----------

**商工コミュニティセンター(ポッポ館)**

事務室	☎ 49-9211
-----	-----------

**生涯学習センター**

教育課	☎ 45-7226
図書館	☎ 45-7288

**各支所・その他施設**

上支所	☎ 47-0311
岡原支所	☎ 45-2222
須恵支所	☎ 45-1121
深田支所	☎ 45-1133
しらがね寮	☎ 45-6668
社会福祉協議会	☎ 47-2111
学校給食センター	☎ 45-7232
こども家庭センター	☎ 45-5133
かえで館(ふれあい福祉センター)	☎ 47-2233
Å L Ö T (テレワーク施設)	☎ 47-0855

※ご利用の際は、上記の電話番号へ直接連絡してください。

延長窓口実施中！ 毎週木曜日は、町民課窓口業務の一部を午後7時まで行っています。(閉庁日を除く)

- 【取り扱い業務】**
- 住民票・戸籍・印鑑証明の発行
  - 印鑑登録
  - マイナンバーカードの交付(要予約)
  - 税証明の発行(一部のみ)
  - 子ども医療費助成申請の受領(即日交付は除く)

**ロード・クリーン・ボランティア協定団体の募集について**

県では、県が管理する道路での清掃や除草、植栽などのボランティア活動への支援を目的として、「ロード・クリーン・ボランティア事業」を実施しています。

個人や団体を問わず申し込み可能で、ゴミ袋や軍手などの支給、清掃用具の貸し出し、保険の加入補助などの支援を行っています。

みなさんのご参加をお待ちしています。

**■問い合わせ**

県道路保全課

☎ 096-333-2495

**放送大学 入学生募集のお知らせ**

放送大学は10月入学生を募集しています。

幅広い世代の8万6千人以上の学生が、大学卒業や学びの楽しみなどさまざまな目的で学んでいます。

心理学・福祉・経済・歴史・文学・情報・自然科学など300以上の授業科目があり、テレビやインターネットで1科目から学ぶことができます。

◎出願期限 9月9日(水)まで

**■問い合わせ**

放送大学熊本学習センター

☎ 096-341-0860

(広告)

**トラクター・重機  
トラック・農機具**

古くても、壊れてても、不動車でも  
どこよりも **高く買い取る**

見積りの無料  
査定も  
かかります!

ことを目指  
しています!!

広報紙を見て、ご連絡下さった方へ粗品、又は買取額1.0%UP致します。

TEL: 0986-77-9092

農機具高価買取専門店  
アヴァンティ  
**Avanti**

古物商許可 951040015111号  
携帯: 080-3375-9750  
FAX: 0986-77-9092  
〒885-1105 宮崎県都城市丸谷町  
https://kaitorimiyazaki.jimdo.com

**「おしごと出張相談会」  
in 人吉球磨 (相談無料)**

若者サポートステーションやつしろでは、仕事や将来に悩む若者やそのご家族に寄り添い、個別相談・想いの相談・セミナー・職場体験・ボランティアなどを通して、一人ひとりに合わせたサポートを行っています。オンライン相談や面接対策、応募書類の添削、適性診断などのオンライン支援にも対応しています。詳しくはホームページをご覧ください。

**■対象**

15歳から49歳までの求職者およびその家族

**■日程**

随時日程調整をさせていただきますのでサポステまでお問合せください。※要予約  
また、相談会スケジュールにつきましては下記のQRよりご確認ください。



相談会スケジュール

**■問い合わせ**

若者サポートステーションやつしろ

☎ 0965-37-8739

wakasapo.yatushiro@kirari-co.info



サポステ HP

**6月は「食育月間」です!**

「食」は、私たちが生きていくうえで欠かせない命の源です。

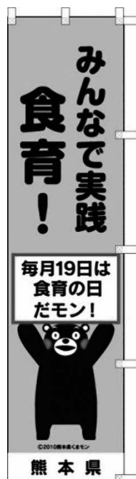
県では、県民のみなさんが、人生100年時代を健康で心豊かに暮らしていただけるよう、健康食生活の実現に向けた食育の取組みを推進しています。

この機会に、食を楽しむことの大切さやバランスの良い食事、災害時への備えなど、家族や身近な人と「食」について話し合ってみませんか。

**■問い合わせ**

県健康づくり推進課

☎ 096-333-2252



**フィッシング詐欺にご注意ください!**

SMSやメールなどで、偽のサイトへ誘導して個人情報を入力させようとするフィッシング詐欺に関する相談が、全国の消費生活センターに寄せられています。

記載されたURLには安易にアクセスせず、公式サイトや正規のアプリで内容を確認しましょう。もしリンク先にアクセスしても、安易に個人情報を入力しないようにしましょう。

**■相談先**

熊本県消費生活センター

☎ 096-383-0999

(広告)

**1ギガプランが 月額 3,600円** (税別) 3,960円 (税込)

プロバイダ契約不要 固定IP(1個付)

最大通信速度10Gbpsの 月額 4,300円 (税別) 4,730円 (税込)

10ギガプラン登場!

あさぎり光ブロードバンドのお申込みは、お電話またはこちら▶

**イクストライド** 株式会社 TEL.0966-32-9090

日	曜日	医療機関名	電話番号	薬局名	電話番号	
7	日	権頭医院	相良村	36-0008		
		堤病院附属九日町診療所小児科	人吉市	22-2251	さくら調剤薬局九日町店	22-2162
		堤病院附属九日町診療所	人吉市	22-2251	さくら調剤薬局九日町店	22-2162
14	日	宮原医院	多良木町	42-2082	山口薬局ピーチ店	42-7712
		人吉医療センター小児科	人吉市	22-2191	さくら調剤薬局医療センター前店	32-9657
		外山胃腸病院	人吉市	22-3221	うさぎ薬局	32-9621
21	日	高田内科医院	錦町	38-3677	高階誠心堂錦調剤薬局	38-4940
		公立多良木病院小児科	多良木町	42-2560	ユニスマイル薬局多良木いちご店	42-6888
					山口薬局	42-2123
ひとよし内科	人吉市	24-1211	クスノキ薬局 御薬園店	32-9183		
28	日	渡辺医院	多良木町	42-2541	高階誠心堂薬局たらぎ店	42-1117
		増田クリニック小児科	人吉市	22-3570	五日町薬局	23-6228
		ひとよし西村醫院	人吉市	32-8290	クスノキ薬局 あいだ店	32-8775

\*診療時間は午前9時から午後5時までとなります。なお、諸事情により変更の場合がありますので受診時は医療機関にご確認ください。

親子同士でふれあいませんか？

### 子育てサロン

親子同士の交流を目的とした子育てサロンを毎月2回開催しています。ぜひご利用ください。

開催日	毎月第1・3火曜日
場所	かえで館 (ふれあい福祉センター)
時間	10:00 ~ 12:00
利用料	100円



問 社会福祉協議会 ☎ 47-2111

### 無料法律相談所のお知らせ

社会福祉協議会では、弁護士による無料法律相談を毎月実施しています。予約制となっておりますので、ご利用の際は予め申し込みください。

なお、相談内容の秘密は厳守されますのでご安心ください。

◎場所◎社会福祉協議会 (かえで館裏)

日時	6月10日(水) 午後1時~午後4時
相談料	無料 (予約後はキャンセル料が発生する場合があります)
相談時間	1人につき30分

※次回は7月8日(水)に予定しています。

問 社会福祉協議会 ☎ 47-2111

子どもまんなか

### 子ども家庭センター



すべての子ども、妊産婦、子育て世代、の不安や悩み事の相談支援窓口です。

ひとりで悩まず、ご相談ください。秘密は守られます。



子ども家庭センター LINE 追加

問 子ども家庭センター ☎ 45-5133

### 4月のごみ情報 (家庭から出されたもの)

ごみとして出す前に資源化できるかどうか見直し、ごみ減量にご協力ください。

比較対象	可燃ごみ (kg)	生ごみ(資源化) (kg)	リサイクル(kg) (うち 廃プラスチック)	*処理費(円)
4月	170,160	7,970	34,244 (2,650)	7,295,290
前年同月	167,760	7,418	37,357 (2,740)	7,197,767
増減	2,400	552	-3,113 (-90)	97,523

\*処理費とは人吉球磨広域行政組合でのごみ処理、生ごみ処理、リサイクル費用の合計です。(収集運搬費は含みません)

# 6

# 2026 June

## 公共料金

町県民税（1期）、介護保険料（3期）、上下水道料、  
下水道受益者分担金（1期）、住宅料

口座振替日：6月25日（木） / 納期限：6月30日（火）

日	月	火	水	木	金	土
	1  母子健康手帳交付  免田保健センター (午後：要電話予約制)	2  もの忘れ相談  役場本庁舎 (要予約) 子育てサロン  かえで館(ふれあい福祉センター) (10:00～12:00)	3  上シニア料理教室  ALOT 交流スペース (9:30～)	4  窓口業務の一部延長  (17:15～19:00)	5 	6
7 天子の水公園 花菖蒲まつり  天子の水公園 (10:00～) リサイクルの日 (岡原)	8 	9 	10  転倒予防免田教室  総合福祉センター2階 (13:30～15:00) 無料法律相談  社会福祉協議会 (かえで館裏) (13:00～16:00)	11  窓口業務の一部延長  (17:15～19:00)	12 	13
14 あさぎりマルシェ  あさぎり駅前中央広場 (芝生広場) (10:00～) リサイクルの日 (免田)	15  母子健康手帳交付  免田保健センター (午後：要電話予約制)	16  岡原シニア料理教室  岡原保健センター (9:00～) 転倒予防岡原教室  岡原保健センター和室 (13:30～15:00) 子育てサロン  かえで館(ふれあい福祉センター) (10:00～12:00)	17 ジョブカフェ・球磨ブ ランチ in あさぎり  ポッポー館2階和洋室 (10:00～12:00) ※原則予約制)	18  窓口業務の一部延長  (17:15～19:00)	19  免田シニア料理教室  免田保健センター (9:00～)	20
21 リサイクルの日 (上)	22  深田シニア料理教室  せきれい館 (9:30～)	23  育児相談  免田保健センター (9:30～11:00)	24  転倒予防免田教室  総合福祉センター2階 (13:30～15:00)	25  窓口業務の一部延長  (17:15～19:00) 男性料理教室  免田保健センター (9:00～12:00)	26  こころの健康相談  免田保健センター (11:00～要予約)	27
28 マイナンバーカード 臨時交付開庁日  役場本庁舎 (9:00～16:30 要予約) リサイクルの日 (須恵・深田)	29 	30 				

**燃えるごみ（月・木曜日）**  
岡原・須恵・深田・免田(築地、久鹿、八幡町、大正町、本町)

**燃えるごみ（火・金曜日）**  
上・免田(吉井、上吉井、吉井住宅、二子、黒田、永才、下乙)

**燃えないごみ（第2・第4水曜日）**  
全地区

### 公共料金は便利・確実・安心な「口座振替」がおすすめです！

**指定金融機関** 肥後銀行・熊本銀行・熊本県信用組合・九州労働金庫・ゆうちょ銀行・球磨地域農業協同組合  
**申込方法** 税務課・各支所、または金融機関に備えてある「口座振替依頼書」で申し込みください。  
(納税通知書・通帳・通帳届出印が必要です)  
**口座振替の開始** 手続きした月の翌々月から振替がはじまります。  
(振替は毎月25日で振替日が休日の時は翌営業日)

第24回

# 天子の水公園花菖蒲まつり

地元団体によるバザーやステージイベントのほか、ふれあい動物コーナーもあります。みなさんのご来場をお待ちしています！

とき

6月7日(日)(10時～15時)

※小雨決行・大雨中止

ところ

天子の水公園(深田西1580)

★出演団体(ステージの部)

まこと保育園

あさぎりこども園

あさぎり中学校吹奏楽部

エナジープレス

あさぎり町和太鼓保存会

キャラバンカーニバル

火の国エイサー琉跳会

SAKURA組

ほか

問い合わせ 商工観光課 ☎45-7220

アプリ・SNSでも情報発信しています



あさぎり町  
公式アプリ  
あさぎりナビ



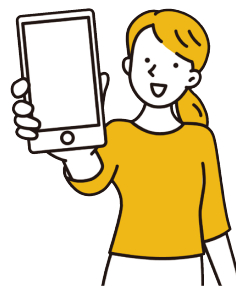
あさぎり町  
公式ライン



あさぎり町  
公式 X (旧 Twitter)



あさぎり町のアプリ、もうダウンロードした？  
最新情報が手に入るよ！ぜひ試してみてね！



公式アプリやSNS(LINE・X(旧 Twitter))でも町のお知らせを配信しています。

上のQRコードから登録をお願いします。

あさぎり町の人口(令和8年5月1日現在)

総数：13,573(-14) / 男：6,386人(-1) / 女：7,187人(-13) / 世帯数：5,704世帯(0)



広報

あさぎり

2026 No.278

発行日/令和8年5月21日

ホームページアドレス <https://www.town.asagiri.lg.jp>  
メールアドレス [info-asagiri@asagiri.kumamoto.jp](mailto:info-asagiri@asagiri.kumamoto.jp)

印刷/株式会社 協和印刷

発行・編集/あさぎり町役場 企画政策課  
〒868-0408 熊本県球磨郡あさぎり町免田東1199番地  
TEL (0966) 45-1111 (代) 45-7211 (画) FAX45-3667